

# NCH软件

## PhotoStage多媒体制作软件

已创建此用户指南以供使用

PhotoStage多媒体制作软件版本11. xx

## 技术支持

如果你有困难使用PhotoStage多媒体制作软件

请在请求支持之前阅读适用的主题。如果您的问题未在本用户指南中介绍请查看最新信息PhotoStage多媒体制作软件 在线技术支持

[www.nchsoftware.com/slideshow/cn/support.html](http://www.nchsoftware.com/slideshow/cn/support.html)。

如果这不能解决您的问题，您可以使用该页面上列出的技术支持联系人与我们联系。

## 软件建议

如果您有任何改进建议的许多软件项目都是在您或者您的能需要时我们提供软件的建  
我们感谢建议被采纳页面将获得免费升级。

# PhotoStage多媒体制作软件

## 内容

介绍	4
如何使用PhotoStage	5
命令行选项	7
媒体 选项卡	8
快速创建 对话框	9
在外部编辑器中编辑	10
导出单个框架	11
添加空白幻灯片	12
从云服务下载	13
为新幻灯片选择位置	14
背景主题	15
调整幻灯片	16
录制旁白	18
效果	19
效果-文本	22
速度变化和向后播放视频	23
转换	24
使用音频	26
应用搜索	27
视频处理器	28
NCH 声音库	29
NCH 剪贴图库	30
预览项目	31
输出选项	32
解决缺少的文件	33
加载媒体文件时出错	34
快捷键参考	35
添加书签	36
NCH 软件套件	37
Windows XP 和 Vista 上的 Google 授权过程	38
软件许可条款	39
<b>使用音频</b>	
重叠的声音片段	40
音频闪避	41
音效	42
<b>效果</b>	
放大	43
压缩器	44
回声	47
变调器	48
混响	49

镶边.....	50
合唱.....	51
失真.....	52
<b>音频清理</b>	
高通滤波器.....	53
低通滤波器.....	54
带通滤波器.....	55
<b>NCH 声音库</b>	
NCH 声音库.....	56
<b>屏幕参考</b>	
Flickr 授权.....	57
<b>完成项目</b>	
将视频保存到计算机.....	60
刻录视频.....	61
另存为图像序列.....	62
投递箱.....	63
Flickr.....	64
谷歌驱动器.....	65
微软OneDrive.....	66
维梅奥.....	67
优酷.....	68
HTML5 for Website.....	69
<b>屏幕参考</b>	
Color Picker Dialog.....	70
Burn Audio CD.....	71
Please Select the Drive to Use.....	72
Clip Volume.....	73
Custom Resolution.....	74
Custom Resolution (360-Degree Video).....	75
Custom Frame Rate.....	76
Detected Format.....	77
DVD Bitrate Settings.....	78
Disc Menu Creator.....	79
Select Templates.....	80
Auto Split Settings.....	81
Loop Settings.....	82
GIF Encoding Settings.....	83
Select Stream.....	84
Enter Position.....	85
Select new duration.....	86
Adjust Margins.....	87
选项 ~ 一般.....	88
选项 ~ 媒体文件.....	89
选项 ~ 其他.....	90



# 介绍

Photosage 是一款从数字图片、照片和视频文件创建视频幻灯片的程序。

## 产品特点

- 加载各种图像文件格式，如 .jpg、.gif、.tiff、.png、.bmp 和许多其他格式。
- 支持大量视频格式 (.avi、.mkv、.mp4、.wmv 等) 以及各种音频格式 (.m4a、.mid、.mp3、.wav、.wma 等)。
- 将视频幻灯片写到任何格式，以便在任何地方播放：DVD、Windows PC、Mac 和 CD。还支持许多便携式设备：iPod、PSP、移动电话和 iPhone。
- PhotoStage 支持您将导出的视频文件上传到 Dropbox、Flickr、Google 云端硬盘、OneDrive、Vimeo 和 YouTube。
- 使用麦克风对幻灯片添加旁白。
- 在编辑时实时预览幻灯片。
- 添加效果和过渡，包括交叉淡入淡出和颜色调整。
- 简单、直观、功能强大的界面。

## 系统要求

- 视窗 XP / Vista / 7 / 8 / 10 / 11
- 与 Windows 兼容的声卡

**请注意:**某些效果需要 DirectX 9.0c 兼容的3D 加速显卡，并配有最新的驱动程序。如果系统没有一个效果，**旋转将不可用。**

## 推荐产品

- 双核 CPU

PhotoStage 只是 NCH 软件套件的一个组成部分。如果您还没有这样做，请访问 <http://www.nchsoftware.com/software/index.html> 下载许多其他相关的程序。

# 如何使用PhotoStage

这是如何使用 PhotoStage 创建视频幻灯片的概述。

## 添加照片

通过将文件添加到媒体列表区域来启动项目。您添加到 PhotoStage

的每个图像或视频都被视为**幻灯片**。要将文件添加到 PhotoStage，请单击工具栏上的**添加媒体** 下拉按钮，然后选择从**计算机添加媒体**或**从相机/电话添加媒体**，或者选择**添加照片**、**添加视频**或**添加音频**按钮中的媒体列表右侧。在文件浏览器对话框中，选择要使用的文件，然后单击 **打开**。

添加文件后，如果您希望删除其中任何文件，请右键单击这些文件，然后从菜单中选择

## 将媒体添加到幻灯片

将所有媒体添加到媒体列表后，

可以将其添加到幻灯片中。您可以通过以下两种方式执行此操作：

1. 从 媒体列表 区域：只需在 媒体列表 中选择该文件，然后按下鼠标左键，将其向下拖到幻灯片区域。或者，您也可以右键单击所选文件，然后选择**将项目添加到幻灯片** 从菜单中。您的幻灯片现在已添加到幻灯片中，并且是项目的一部分。
2. **添加到幻灯片**按钮：单击要移动的文件，使其突出显示，然后按**添加到幻灯片**按钮，在媒体列表的右侧。

添加文件后，如果要删除其中任何文件，请右键单击幻灯片，然后从菜单中选择**删除选定的滑块**，或**删除所有幻灯片以删除所有幻灯片**。在替代中，

您可以使用预览面板下方的删除按钮（带有红色 X 图标），

这将删除当前在预览中可见的幻灯片。

## 调整幻灯片的持续时间

应用要更改的持续时间。您可以单击幻灯片放映幻灯片下方显示的时间长度，也可**编辑幻灯片上的幻灯片** 一个对话框，其中显示幻灯片和一个文本框，其中包含当前持续时间。您可以通过单击幻灯片上的幻灯片上的幻灯片上的幻灯片上**添加效果**，您可以在“**编辑**”、“**效果**”、“**动画**”和“**文本**”之间进行选择。这些选项卡也可从“**视频**”

顶部菜单访问。要一次将效果应用于多张幻灯片，请选择第一张幻灯片，按住 Shift 键，然后在要选择的最后一张幻灯片上左键，然后从“**视频-应用效果**”

菜单中选择要应用的效果。要了解有关不同效果的详细信息，请参阅**效果**。若要在幻灯片之间添加过渡，请单击幻灯片上两张幻灯片之间的按钮，并选择要应用的过渡，根据需要更改持续时间，然后单击“**应用**”。或者，您可以选择第一张幻灯片，然后单击顶部菜单中的“**视频-& 过渡...**”

您还可以多选幻灯片，并将单个过渡应用于许多幻灯片。若要了解有关不同过渡的详细信息，请参阅**过渡**。

对幻灯片上的幻灯片进行排序  
您可以通过右键单击视频幻灯片中的任意位置并从上下文菜单中选择**重新排序所有选定幻灯片**，打开上下文字子菜单，显示对幻灯片进行排序的可能方法。如果选择了更多的幻灯片，则只对选定的幻灯片进行排序。

## 在幻灯片上选择多个幻灯片

在幻灯片上

1. 按住 **shift** 键，然后按键盘上的左或右按钮。

2. 按住**shift**键，然后单击要选择的最后一张幻灯片。
3. 双击幻灯片，然后向左或向右拖动以选择多个幻灯片。

### 添加音频和旁白

通过首先将音频文件添加到 **媒体列表** 区域（使用工具栏中的 **添加媒体**按钮），可以将配乐添加到幻灯片中。如果您的音频文件不够长的幻灯片放映，您可以添加另一个音频文件到 **声音轨道** 区域之后。

或者，您也可以选择从 **Nch 声音库**中添加声音效果。方法是右键单击配乐上的任何空白区域，然后从上下文菜单中选择 **“从 Nch 声音效果库**

**Nch 剪贴画库**中添加剪贴画”，也可以从**Nch 剪贴画库**中添加剪贴画。您选择的文件将被添加到您右键单击的位置。

您还可以在幻灯片中**添加旁白**。首先选择要开始旁白的幻灯片，然后单击工具栏中的**Narrate** 按钮。如果需要，配置旁白选项，然后按**录制** 按钮开始录制。完成旁白后，单击 **停止** 按钮。旁白将从您选择的时间点自动添加到幻灯片中。

一次只能听到一个声音文件，声音文件将自动淡入淡出，以便听到另一个声音文件。例如，如果添加了视频幻灯片，则会在配乐或旁白中听到其音频。在配乐中将听到旁白。

### 保存和加载视频项目

如果要保存项目，请从菜单中选择**文件-> 将项目另存为**，要加载保存的项目，请从菜单中选择 **文件-> 打开项目**。然后选择保存的项目文件。

**警告：**保存项目文件时，

实际上不会将幻灯片保存到其中。只保存文件名。如果希望所有数据（包括幻灯片、旁白和配乐）都是安全的，**文件-> 将项目文件备份到文件夹**。

### 创建影片幻灯片

完成将所有图片、视频、音乐和旁白放在一起后，

您仍需要构建幻灯片。通过单击工具栏上的**导出** 按钮，打开**视频输出设置**

窗口。选择要为其生成项目的目标设备和格式。在**保存目标**字段中更改输出视频文件的名称。每个目标类型都有一个帮助页面（在打开页面时按 **111**

**1E1p快捷方式** 2222 键访问它们）。

选择输出格式和保存选项后，单击选项卡底部的**创建**按钮以创建影片。如果尚未保存项目，则会出现一个对话框，询问您是否要在创建影片之前保存。



# 命令行选项

可以使用命令行将文件添加到 PhotoStage。PhotoStage 可执行文件通常位于"C:\程序文件\NCH 软件\_照片舞台\_照片舞台.exe"。命令行的使用是：

**用法：照片舞台.exe [要添加的文件]**

其中：

**要添加的文件**包含要添加到 PhotoStage 的文件列表。每个条目应由空格分隔的绝对路径。文件将自动添加到序列中。

# 媒体 选项卡

此页描述“**媒体**”选项卡。有关使用 Photospage 的一般概述，请参阅 [如何使用 phototage](#)。

## 使用 媒体 选项卡

媒体

选项卡显示了可在幻灯片使用的**新增照片**、**添加音频**、**添加视频**和其他图像、视频和音频文件。具体取决于要添加的文件类型。浏览到要添加的文件，选择它们，然后按 **打开**。

- 要从列表中删除文件，请先在列表中选择这些文件，然后按 **删除** 在您的键盘上。
- 若要将文件放入幻灯片，请单击这些文件并将其从列表拖到幻灯片（时间线下方的灰色区域），或者在列表中选择它们，然后按 **添加到幻灯片** 按钮。
- 要将空白幻灯片插入幻灯片，请按 **添加空白幻灯片** 按钮。要在添加幻灯片之前选择幻灯片的颜色，请按按钮右侧的箭头。
- 剪辑可以按以下方式排序**名称**或**创建日期**并且上升或下降，这可以通过改变下拉菜单来完成 **按媒体排序**。

## 组织文件夹中的文件

**文件夹**列表后使用“**添加照片**”来组织**添加音频**、**创建新添加视频**、**添加新来添加文件**按钮，然后通过将文件拖到文件夹或打开

目前不支持嵌套文件夹。若要返回到 **父文件夹**，请使用“**返回到父文件夹**”按钮。

# 快速创建 对话框

使用 **快速创建 对话框** 可以使用图像文件夹快速创建幻灯片。通过按工具栏上的**向导**按钮，可以打开 **快速创建 对话框**。

要使用 **快速创建 对话框** 创建幻灯片，请按照下列步骤操作：

1. 单击对话框顶部的 **浏览** 按钮，选择要使用的图像文件夹。
2. **包括主文件夹**一步中指定的主文件夹中包含任何文件夹。如果要包括主文件夹中的
3. **您可通过勾选包括媒体**。
4. 如果需要，可以更改将添加所选文件夹中的图像。要选择要使用的图像，请按**选择**按钮。（默认情况下，将添加所选文件夹中的所有图像和视频。）
5. 选择希望每个图像在**默认**输入内部**图像显示长度**组。
6. 或者，在您选择了下面的声音文件后，您可以选择**将所有图像调整为配乐**选项，它将自动调整您的图像，使其与您的声音文件同时结束。
7. 如果您愿意，请选择一个声音文件。如果要使用 NCH 声音库中的声音库，请选择**使用 NCH 声音库中的音频** 从**声音**下拉列表。否则，请选择**使用计算机中的音频文件** 在**声音文件夹中使用所有**以选择包含要在幻灯片中导入的声音剪辑的文件夹。最后一个选项是 **在图像文件夹中使用所有** 此选项将导入幻灯片中选定图像文件夹中找到的所有声音剪辑。
8. 如果要向幻灯片中添加主题，请从下拉列表选择一个主题。在**背景主题**对话框中，您将能够预览用作背景图像的图像，选择**简介/片尾标题**要在将添加到幻灯片的第一个/最后一个序列剪辑中使用的文本。
9. 输入持续时间并从下拉列表中选择过渡类型，或选择**随机**复选框来使用随机转换。转换将应用于在一个图像和下一个图像之间进行更改。
10. 按**创建**以完成幻灯片的创建。如果**创建后保存幻灯片放映**检查后，您的视频将被立即导出。

## 在外部编辑器中编辑

要编辑已在外部编辑器中添加到 PhotoStage 中的文件，请执行以下操作：

首先，右键单击 媒体列表 中的文件，然后从上下文菜单中选择**在外部编辑器中编辑**（**在 photostage 台外编辑**（用于视频文件））。

如果您在 **选项**对话框的**"其他"**选项卡中指定了外部编辑器，则将打开所选的编辑器。否则，默认编辑器将打开（用于音频文件的 WavePad、用于图像文件的 PhotoPad、用于视频文件的 VideoPad）。

在外部编辑器中进行任何更改，然后按保存。保存完成后，关闭外部编辑器。更改为 PhotoStage。应该有一条消息说："在外部编辑器中编辑... 完成后按"确定"。按"确定"按钮。

PhotoStage 将重新加载该文件，以便您的更改可见。请注意，对于视频，外部视频编辑器（例如 VideoPad）可能不会覆盖原始文件。在这种情况下，您需要手动将新文件（由视频编辑器创建）添加到 PhotoStage 中。

## 导出单个框架

您可以从幻灯片中导出单个框架，方法是先导航到框架（以便在幻灯片预览区域中显示该框架），然后单击 **幻灯片**→**拍摄快照** 菜单。框架将保存到 **选项**对话框的“**媒体文件**”选项卡上指定的“快照”文件夹中。

**请注意：**通过单击工具栏上的**导出**按钮并选择**图像序列**作为输出格式，可以将整个幻灯片作为一系列图像导出。

# 添加空白幻灯片

使用空白幻灯片将效果添加到幻灯片的开头、幻灯片开始的标题、幻灯片结束的学分、  
通过单击的按钮上的添加空白幻灯片转场媒体视频音频添加空白幻灯片按钮，  
可以将空白幻灯片添加到幻灯片中。如果单击其中一个按钮，将出现一个对话框，  
让您选择是添加纯色空白剪辑还是渐变剪辑。

单击其中一个按钮后，将出现“为新幻灯片选择位置”对话框。您的选择是：

- **滑块的位置**通过将空白幻灯片添加到滑块在项目中的位置，
- **时间线的开始**通过在项目开始时添加空白幻灯片，
- **轨道的结尾**通过在项目末尾添加空白幻灯片，  
可以在影片结束时强制设置一定数量的空白屏幕。如果您仍有要播放的音频，  
但没有要播放的视频，或者想要添加学分或结束幻灯片，这可能会很有帮助。

# 从云服务下载

你可以从Dropbox，谷歌驱动器或一个驱动器添加媒体文件。为此，请从工具栏中选择云选择要下载的文件

成功登录后，将显示云文件资源管理器，以便您选择要下载的文件（支持多个文件）。

将下载的文件添加到序列的视频、音频和图像文件。对于 Google

如果无法下载可以选择系统驱动程序这些文件是添加到序列速度是仅添加到媒体 bin。

## 为新幻灯片选择位置

将幻灯片添加到幻灯片项目时，将显示 **为新幻灯片选择位置** 对话框，具体取决于选项 对话框中设置的新幻灯片位置的设置。您的选择是：

- **滑块的位置** 通过将幻灯片添加到滑块在项目中的位置，您可以在幻灯片项目的中间添加幻灯片。
  - **时间线的开始** 您要添加的所有幻灯片都将在幻灯片上已有的幻灯片之前插入。
  - **轨道的结尾** 您要添加的所有幻灯片都将放置在幻灯片项目中已有的幻灯片之后。
- 另请参见：[添加空白幻灯片](#)



# 背景主题

如果您希望将主题添加到幻灯片放映中，可以使用“快速创建”对话框，并从“主题”下拉列表中选择主题，或单击旁边的“选择...”按钮，这样做将打开“背景主题”

在此对话框中，您将能够：

- 使用对话框左上角的**主题**下拉列表在可用的各种主题之间进行选择。当您选择一个主题时，列表中的图像将被更新。
- 更改**简介标题**输入中的简介剪辑中使用的文本。请注意，第一个剪辑还将包含从添加的图像中随机选取的图像叠加。
- 设置要在**片尾标题**输入中的外景剪辑中使用的文本。

## 管理主题

除了内置到 PhotoStage 的主题外，还可以使用背景主题效果面板下的**管理主题**对话框添加自定义背景主题图像。该对话框将允许您添加或删除主题（最多 20 个）和可以为指定自定义图像名称的图像。还会显示每个主题的背景图像预览。

# 调整幻灯片

根据所选幻灯片的类型，**调整幻灯片** 对话框会有所不同。要打开**调整幻灯片** 对话框，请单击要调整的幻灯片下方写入的时间长度（例如，3.0）。

## 图片和照片：

如果选择了图像，**调整幻灯片** 对话框将具有以下控件：

- 持续时间（以秒为单位）：输入您希望在框中显示幻灯片的时间长度。
- 适用于所有：单击 **全部应用** 将持续时间应用于幻灯片中的所有幻灯片。

## 空白剪辑、渐变和图案：

除了“**图像**”和“**照片**”控件外，还可以使用以下选项在空白剪辑类型之间切换：

- 空白剪辑：纯色空白剪辑
- 渐变：具有渐变背景的剪辑
- 图案：具有来自预设或自定图像的图案背景的片段

## 视频：

如果您选择了视频，您将拥有以下控件：

- 播放、暂停、转到“开始”、“转到”结束：使用这些控件在视频中导航。
- 开始时间：单击“开始时间”值，指定视频开始播放的位置。或者，导航到您希望它开始播放的地方，然后单击红色的 **set 输入点到此处** 的标志按钮。您还可以拖动预览下方时间轴上的红色“开始时间”箭头。
- 结束时间：单击“结束时间”值，以指定视频将停止播放的位置。或者，导航到您希望它停止播放的地方，然后单击蓝色的 **“设置输出点” 到此处** 的标志按钮。您还可以拖动预览下方时间轴上的蓝色“结束时间”箭头。
- 另存为新媒体：按 **“另存为新媒体”** 按钮将您的视频另存为具有您选择的“开始”和“结束时间”位置的新媒体。您可以在媒体列表中找到新媒体。
- 放大：使用“放大”或“缩小”按钮或快捷方式 Num +/Num-在时间轴上放大或缩小。您可以使用它来帮助您将“开始”和“结束时间”位置放置在正确的位置。
- 移位 + G：按 Shift + G 设置时间线位置。

## 音效：

要打开声音文件的 **调整媒体** 对话框，请右键单击它，然后选择**调整持续时间**。如果选择了声音文件，则将具有以下控件：

- 播放、暂停、转到“开始”、转到结束：使用这些控件浏览声音文件。
- **设置输入点到此处** 的标志按钮：单击此按钮指定音频开始播放的位置。时间线上拖动到您希望开始播放的位置，然后单击红色
- **设置输出点到此处** 的标志按钮：单击此按钮指定音频结束播放的位置。时间线上拖动到您希望何时结束播放的位置，然后单击蓝色
- 另存为新媒体：按下 **“保存为新媒体”** 按钮会将声音文件保存为具有所选“开始”和“结束时间”位置的新媒体。您可以在媒体列表中找到新媒体。
- 放大或缩小时间线：您可以使用它来帮助您将开始和结束时间位置定位在正确的位置。
- Shift\_G：按 Shift\_G 设置时间线位置。
- **将幻灯片混合音频持续时间** 将蓝屏视频剪辑与音频剪辑混合。若要剪辑通叠叠灯请放映拖动穴嵌出端频循环备期间拖动到新建选择新的通过幻灯片放映循环音频移除淡入淡出点。 ，在幻灯片放映结束时重复音频剪辑。幻灯片末尾的淡入淡出音频 将修剪音频以适合视频/图像幻灯片持续时间，并在结尾应用 1 秒淡出。
- 音量控制：移动音量滑块以调整声音剪辑的音量。
- 放大：对声音剪辑应用**放大**效果。

调整完媒体后，按**应用**按钮保存更改并关闭对话框。如果应用了**放大**，

效果将添加到轨道效果列表中，并重置放大设置。  
从媒体选项卡打开 **调整幻灯片** 对话框将包括 **添加** 和 **应用** 选项，  
该选项将保存所做的更改，并自动将幻灯片添加到时间轴中。

# 录制旁白

您可以录制自己的旁白以添加到幻灯片项目中。若要录制旁白，请在幻灯片上选择幻灯片，然后按工具栏上的**速率**按钮或**幻灯片-& 叙述...**，将显示旁白对话框。

## 准备录制

要准备录制旁白，请首先从**捕获自**菜单中选择源声音。然后为您的旁白指定一个名称，并选择您希望保存录制内容的计算机上的位置。现在，您已准备好开始录制。

## 录制旁白

要开始录制旁白，请首先从幻灯片中选择要开始旁白的幻灯片。打开**旁白**对话框。然后，单击**录制**按钮并开始对话。完成旁白后，单击**停止**

请注意，如果您正在叙述图像，当选中**自动增加旁白照片的持续时间**时，PhotoStage通气将自动增加图像的持续时间，以适应旁白的长度。

## 重新录制旁白

如果您希望重做旁白，请单击旁白配乐上的声音栏将其选中。按键盘上的**删除**快捷键，旁白将被删除。再次完成录制过程。

# 效果

## 应用效果

在预览窗格的左侧，有四个效果选项卡：**编辑**、**效果**、**动画** 和**文本**。在每个选项卡中，您可以找到要应用于幻灯片的不同效果。若要应用效果，请单击以选择幻灯片中的幻灯片，然后单击其中一个效果选项卡。从**效果库**中选择要使用的效果。然后，您可以使用预览窗口进行调整，以查看效果的外观。

若要删除效果，请在名为**应用效果**的列表中找到它，然后单击效果旁边的白色 x 按钮。

## 没有选项的效果

有许多效果没有要配置的设置。这些通常是不言而喻的，但如果你不知道它们是做什么的，最好的办法就是选择它们，然后看看预览。如果不喜欢该结果，可以通过单击**应用效果**列表中效果旁边的白色 x 来删除效果。

没有选项的效果是：

- 自动水平 - 此效果将自动更改亮度、对比度和伽玛值，以达到最佳值。
- 黑白 - 从图像中去除所有色素，使黑白
- 边缘检测 - 使图像变暗并突出显示图像的最强线条
- 色调循环 - 通过一系列颜色的移动不断更改幻灯片的颜色
- 负 - 将所有颜色换成底色，如相机胶片条中
- 老电影 - 使幻灯片黑白，并动画它与摇摇欲坠的老电影效果
- 海报 - 对图像应用简化的配色方案
- 雨滴 - 让它看起来像雨滴掉到滑梯上
- 波纹 - 以连锁反应为幻灯片动画
- 棕褐色 - 去除大多数色素的调，除了红褐色的色调，给图片一个古董的感觉
- 旋转 - 通过旋转图像为幻灯片动画
- 波浪 - 以波浪效果为幻灯片动画

## 具有选项的效果

还有一些设置可以更改的效果。这些选项将显示在**应用效果**列表中标题的下方。通过单击列表中效果名称左侧的白色箭头，可以显示或隐藏选项。

### 自动变焦

**自动缩放** 选项允许您使用预设选项应用快速缩放效果。选项是放大或缩小。

### 背景资料

将背景图像添加到幻灯片。从预设的主题和图像中进行选择以添加背景。

### 边框

在幻灯片周围添加边框。使用滑块调整边框的宽度，使用颜色选择器选择要应用于边框的颜色。

### 亮度

使用轨道栏调整幻灯片的亮度。

### 动画片

使幻灯片看起来像一个卡通。使用轨道条调整颜色、边缘和细节质量的数量。

### 颜色曲线

将图像或视频中的每种颜色从原始颜色恢复到由颜色曲线定义的颜色。

### 对比度

使用轨道栏调整幻灯片的对比度。

### Crop

此选项允许您选择要在影片中显示的幻灯片区域。

通过使用鼠标将红色绑定框的角拖动到所需的大小和区域来选择该区域。

按住 Shift 键以保持比例，或从**保留比例**组框中选择比例选项。

## 曝光度

此选项将模拟相机的曝光不足/过曝光。

## Fisheye

允许您模拟鱼眼相机镜头的镜头或删除鱼眼效果。

## Gamma

使用跟踪栏调整幻灯片的伽玛。

## Hue

此选项将向幻灯片添加着色。要选择色调的颜色，请向左或向右滑动色调滑块，直到选择所需的颜色。

## Mirror

将一半的幻灯片反射到幻灯片的另一半。通过下拉列表，您可以选择镜像的方向。

## Noise

噪声 效果将为幻灯片添加动画电视静态噪声。使用 噪音滑块可以增加或减少噪音量。

## Pan

平移效果 选项允许您使用预设选项应用快速平移效果。选项是从左到右平移，或从右到左平移。

## Rotate

您可以使用自定义滑块或单击顺时针或逆时针90度的按钮来旋转幻灯片。

## 油画

使用滑块更改用于创建油画效果的画笔大小。向右移动会增加画笔的大小，而向左移动会使画笔变小。

## Pixelate

使用滑块可以增加或减少像素大小。向右移动会增加大小，而向左移动会使其变小。

## 饱和度

使用 饱和度

工具可以增加或减少幻灯片的颜色饱和度。向左滑动控件以使图像去饱和，或向右滑动以使颜色饱和。

## Smoothness

使用滑块更改幻灯片的平滑度。向右移动将使图像更清晰，而向左移动将模糊图像。

## 速度

使用“速度”效果更改幻灯片的速度。向右拖动滑块会提高速度，

向左拖动会降低速度。您还可以通过选择“**向后播放剪辑**”选项来更改播放方向。有关此效果的详细信息，请参阅主题

“速度变化和向后播放视频”。

## Temperature

使用滑块更改滑块的温度。此效果可用于更正显示为太黄或太蓝的剪辑。负温度冷却剪辑的颜色，正温度加热剪辑中的颜色。

使您的图像看起来像由磁贴组成。以下是可以更改的选项：

- 数量-移动滑块以更改要显示的磁贴数。
- 间距-移动此滑块可更改每个磁贴之间的距离。
- 形状-单选按钮将砖的形状更改为矩形或六角形。

## Tint

使用 RGBA（红色/绿色/蓝色/alpha）

颜色值对幻灯片进行着色。使用可用的滑块更改红色、绿色和蓝色值。强度滑块更改颜色的 alpha 值。

## 图像叠加

若要在所选幻灯片的顶部添加图像，请单击 效果 选项卡中的 图像叠加 选项，并在 图像文件 字段中指定所需的图像。设置图像格式的选项包括：

- 对齐-九个对齐按钮表示图像相对于幻灯片的对齐位置。例如，要使图像在幻灯片的最中间居中，请单击中间对齐按钮。
- 滚动-选择一个滚动选项，让您的图像进入屏幕，并在幻灯片持续时间内通过。
- 大小-使用大小滑块来控制图像在幻灯片上的显示大小。
- 边距-使用边距滑块控制图像与框架边框之间的距离。
- 不透明度-使用不透明度滑块来控制图像在幻灯片上的不透明度程度。
- 淡入和淡出-选中此选项可使图像在幻灯片上淡入和淡出。

### Two-Tone

图像的所有暗区域都替换为**第一颜色**，所有浅色区域替换为**第二色**。

### Vignette

Vignette

这会导致幻灯片在其边缘淡出到指定的颜色。它可以用来模拟旧相机的光捕捉属性。此选项可以添加如软屏、滤镜、缩放和平移调整速度、平滑度、模糊、亮度和对比度，并调整选择要替换的图像或视频的幻灯片位置。

选择要在第二张图像上结束的幻灯片的位置。

更改起点或终点时，您可以单击比例滑块旁边的标志按钮，以查看具有更多选项的较大图像。

应用效果后，视频将自动从起点的大小和位置进行缩放和平移，以便在幻灯片到达终点时，视频最终成为终点的大小和位置。

# 效果-文本

## 文本叠加

若要将文本添加到所选幻灯片，请单击 **文本** 选项卡中的**文本叠加** 选项，然后在 文本 字段中输入所需的文本。设置文本格式的选项包括：

- **字体**：从文本字段正下方的下拉菜单中选择所需的字体。
- **字体格式**：在字体选择下，单击 **B** 使文本加粗，**I** 使文本斜体，**A** 将文本下划线。实体 **A** 按钮更改文本的颜色，**A**（最右侧）更改文本轮廓的颜色。
- **大小**：使用大小滑块可以控制文本在幻灯片上显示的大小。
- **颜色**：单击 **文本颜色**、**大纲颜色** 和 **背景颜色** 控件时，将显示一个对话框，您可以在其中选择文本的颜色。注意：取消选中 **显示大纲** 复选框将隐藏文本大纲。
- **透明度**：使用 **不透明度** 滑块可以控制文本在幻灯片上的不透明度程度。
- **阴影**：选中此选项可向文本添加阴影。
- **对准**：选择其中一个对齐按钮将调整框架内文本的对齐方式。
- **滚动**：选择一个滚动选项，让您的文本进入屏幕，并在幻灯片持续时间内通过。
- **淡入和淡出**：选中此选项可使幻灯片上的文本淡入和淡出。

## 预设文本叠加

下面是**预设文本叠加**，它们和**文本叠加** 之间的区别在于，它们将具有不同样式的渲染背景：

- **评论-左上角**：将在幻灯片的左上角添加具有从白色到黑色渐变的背景的背景的文本覆盖；
  - **评论-右下角**：将在幻灯片右下角添加具有从黑色到白色渐变的背景的背景的文本叠加；
  - **红宝石-中心顶部**：将在幻灯片的顶部中心添加带有红色红宝石状背景的背景的文本覆盖；
  - **红宝石-中心底部**：将在幻灯片底部中心添加带有红色红宝石背景的背景的文本覆盖物；
  - **药丸-左上角**：将在幻灯片的左上角添加背景覆盖，并带有蓝色药丸（如背景）；
  - **药丸-左下角**：将在幻灯片的左下角添加背景覆盖，并带有蓝色药丸（如背景）；
- 对于**预设文本叠加**，这些是可以自定义的可能属性：
- **字体**：从文本字段正下方的下拉菜单中选择所需的字体。
  - **大小**：使用大小滑块可以控制文本在幻灯片上显示的大小。
  - **淡入和淡出**：选中此选项可使幻灯片上的文本淡入和淡出。



# 速度变化和向后播放视频

## 更改播放速度

要调整幻灯片的速度，请单击幻灯片中的幻灯片，然后打开 **动画** 选项卡。从 **效果库** 中选择 **速度** 效果。

在框中输入百分比（或拖动跟踪栏），以使用新的速度更新幻灯片。

100%是幻灯片的原始速度。要降低幻灯片速度，请输入较低的百分比。要加快速度，请输入较高的百分比。一些示例值是：

- 1000-幻灯片将以原始速度的10倍播放。
- 200-幻灯片将以原来速度的两倍播放。
- 100-幻灯片将以与原始速度相同的速度播放。
- 50-幻灯片将以原来速度的一半播放。
- 10-幻灯片将以原来速度的十分之一播放。

## 向后播放视频

要向后播放视频，请在 **速度更改** **效果**中选择 **向后播放**幻灯片单选按钮选项。如果需要，您还可以调整速度。

## 删除更改

若要删除速度效果，请单击**应用于此幻灯片**列表中 **速度更改**项右上角的白色交叉删除按钮。幻灯片将返回到原始速度和播放方向（转发）。

# 转换

**过渡选项卡**允许您单击时间轴上两张幻灯片之间的更改过渡效果图标创建过渡。过渡将允许应用的幻灯片逐步过渡到下一个。若要打开此选项卡，请选择时间轴上的幻灯片，**姜框**并选择幻灯片上使用不同的过渡。

只需单击其中一个过渡图标。若要更改过渡的持续时间，请更改 **持续时间（以秒为单位**

**应用**仅更改所选幻灯片的过渡，或单击 **全部应用**

以更改所有幻灯片上的过渡。

单击 **全部应用**可提供一个选项，用于**更新 仅转换、仅持续时间 或 同时转换 和 持续时间**。

## 删除过渡

要从幻灯片中删除过渡，请首先选择要删除过渡的幻灯片，打开**过渡**选项卡，然后单击 **删除**按钮。

## 重叠过渡

启用**重叠过渡**将生成两个剪辑的重叠，而不是只使用开始帧和结束帧来生成过渡。这将**如何以淡出的秀找开始一部电影**重叠，但会产生更平滑的过渡。

如果希望影片以淡出效果开始，

则需要将幻灯片的第一张幻灯片之前插入一张空白幻灯片（使用**媒体**选项卡上的**添加空白幻灯片**按钮）。单击空白幻灯片右侧的箭头按钮，然后应用**交叉淡入淡出**过渡。

## 带有选项的转换

可以使用首次应用转换时显示的属性对话框中的参数或单击 **设置**按钮来更改以下转换的行为：

### Zoom

幻灯片 A（正在转换的幻灯片）从框架的中心开始。调整滑动 **结束**位置，以选择其从框架移出的方向。

幻灯片 B（要过渡到的幻灯片）在框架的中心结束。调整幻灯片 **b** 起始位置，以选择它从哪个方向移动到框架中。

值指定为帧大小的百分比。负值指定左、上，正值指定右、下。例如，X 位置为-50% 表示在框架的左侧的一半。

### 滑梯

在此对话框中，我们可以设置幻灯片的移动方式。

在左侧，我们可以设置 上一张幻灯片的 移动方式，右侧可以设置 下一张幻灯片在转换时的移动方式。

从下拉菜单中选择预设位置，或将蓝色框拖动到所需位置。

持续时间决定过渡的速度。

轻松输入/输出可用于增加一些加速和减速的运动。

### Morph

首先使用 **绘制线**

工具绘制两个图像的主要功能周围的线条。在两个图像上查找类似的要素，然后在第一张图像上绘制线条；对应的线条将出现在第二张图像上。移动这些线以匹配第二张图像的要素。单击 **绘制线** 按钮，选择一行，然后按 **删除** 按钮删除该行。单击 **绘制线** 按钮，选择一行，然后按 **删除** 按钮删除该行。单击 **绘制线** 按钮，选择一行，然后按 **删除** 按钮删除该行。单击 **绘制线** 按钮，选择一行，然后按 **删除** 按钮删除该行。

单击 **更改线条颜色** 按钮，以防默认的线条颜色不够花哨。

您还可以使用 **裁剪** 工具来确保两个图像具有相同的比例。单击 **向左裁剪** 按钮，将左图像裁剪为右图像的比例，

反之亦然。红色框架将出现在图像上；调整它，然后按回车应用裁剪或转义取消。

您可能需要做的最后一件事是更改过渡持续时间。

现在，您选择了图像要素和持续时间，可以预览结果。按“播放”应用并预览过渡。

### **百叶窗**

在此对话框中，我们可以设置方向和百叶窗的数量。

盲注方向：可设置为 垂直 或 水平。

百叶窗数量：可设置为1到20。

### **弹跳**

在此对话框中，我们可以设置所需的位置和反弹次数。

上一个剪辑，默认值从 中心 开始，并选择所需的结束位置。

下一个剪辑，默认值在 中心 中结束，并选择所需的起始位置。

反弹次数：设置下一个剪辑反弹的次数。

### **立方体旋转**

在此对话框中，我们可以设置多维数据集的距离和方向。

距离：设置多维数据集的距离。

方向：向右、向左、向上或向下。这将设置所需的多维数据集旋转方向原点。

单击复选框可实现平滑旋转。

### **Doors**

在此对话框中，我们可以设置门的运动。

门类型将过渡运动设置为 关闭 或 打开。

打开：上一个剪辑充当打开的门，下一个剪辑通过它进入。

关闭：下一个剪辑充当关闭的门，前一个剪辑通过它退出。

单击复选框可在进入或退出时启用缩放。

### **Puzzle**

在此对话框中，我们可以设置拼图的各个部分的尺寸并填充拼图的类型。

片宽：设置拼图的宽度。

片高：设置拼图的高度。

填充类型：可以设置为随机放置或解决拼图。

随机放置：随机填充拼图。

解决难题：模拟解谜。

### **Tetromino**

在此对话框中，我们可以设置块的复杂性。

复杂性：范围从2到100。这将设置块的复杂性以及它们的堆叠方式。

### **Tile Flip**

在此对话框中，我们可以设置磁贴的方向和数量。

单击复选框可错开磁贴。

单击复选框可翻转磁贴。

设置水平磁贴的数量。

设置垂直磁贴的数量。

方向：无、右、左、上、下、右、下、左、左上角或左下。

这将设置磁贴的翻转方向。

# 使用音频

## 音频曲目

幻灯片的音频部分分为两个区域，一个用于配乐，另一个用于您的旁白。

最上面的音轨被称为**音轨**。这是一个专门的轨道为您的幻灯片的音频。您可以将音频文件从“**媒体**”选项卡上的“

**媒体列表**”拖到此轨道。

第二个轨道称为**旁白轨道**。此曲目将显示您录制的任何旁白。

## 淡入淡出

如果您已将电影添加到您的节目中，则如果您播放配乐，它发出的任何声音都将自动消失。每当有旁白播放时，您的配乐和电影音频都会自动淡出。

## 取消音频链接

允许您分离视频和它的原始音频。然后将音频放置在**旁白 轨道**中。

## 恢复音频

此选项将还原视频最初的默认音频。

## 如何静音视频中的本机音频

要将视频静音，请在音频轨道中右键单击该视频，然后选择**调整剪辑音量**。选中 **静音剪辑** 框，然后单击 **确定**。

## 如何从视频保存本机音频

通过右键单击 **媒体列表** 中的视频文件并从上下文菜单中选择**将音频轨道**另存为单独的文件，可以将视频本机音频另存为单独的文件。

## 修剪音频以匹配幻灯片放映的长度

右键单击 **声音轨道** 或**旁白轨道**上的音频剪辑，然后选择 **修剪音频** 以匹配幻灯片的长度，以修剪和淡出音频文件的末尾以匹配幻灯片的长度。

## 循环此剪辑，直到幻灯片放映结束

右键单击**声音轨道**或**旁白轨道**上的音频剪辑。选择 **循环此剪辑**，直到幻灯片放映结束，以便在幻灯片放映结束时重复音频剪辑。

# 应用搜索

这“**搜索**”对话框 可用于在 PhotoStage 中搜索各种功能和工具。

## **查找效果或工具**

键入要查找的关键词。

## **“搜索”按钮**

单击按钮开始搜索。

## **搜索结果**

此处将显示与搜索关键字相关的项目。通过单击列标题对列进行排序。单击某个项目可自动使用效果并知道该效果的真实名称。

- **位置** - 功能在PhotoStage中的位置。

## **在帮助页面上搜索更多信息**

单击该链接将重定向到浏览器并允许在帮助页面上进行在线搜索。

# 视频处理器

**视频处理器** 选择要用于视频处理的 GPU。这将在您下次运行 PhotoStage 时生效。

# NCH 声音库

有两种访问 NCH 声音库的方法：

- 右键单击声音幻灯片上的空白区域，然后从上下文菜单中选择从 **NCH 声音效果库中添加声音**。
- 单击屏幕顶部的**幻灯片**菜单，然后选择**Nch 声音效果库**。

打开声音库后，您将看到以下控件：

1. 左侧的文件夹列表：每个文件夹表示一个声音类别。单击一个以打开子文件夹列表，或在主列表视图中显示声音。
2. 主列表视图：在选择类别之前，此视图将为空。选择类别并显示声音后，可以单击此列表中的一个以将其选中。
3. 预览声音区域：要预览声音，请从主列表视图中选择一个声音，然后按播放按钮进行收听。完成后，按停止。
4. 下载按钮：要下载声音，请从主列表视图中选择它，然后单击 下载 按钮。

按下下载按钮时，声音将被下载（如果尚未下载）并添加到项目中的媒体列表中。如果通过右键单击音轨区域打开 声音库，则声音将自动添加到您单击的幻灯片中。

还可以通过将声音从媒体列表拖到幻灯片放映中，将其添加到幻灯片放映中。

# NCH 剪贴图库

**Nch Clipart 库**是数百张免版税图像的集合，可将其添加到项目中。

使用以下方法之一打开库：

- 右键单击剪辑箱中，然后从 **NCH 剪贴图库**中选择“添加剪贴画”。
- 选择**幻灯片-& Nch 剪贴图库**

使用左侧的面板选择剪贴画类别。选择类别后，

剪贴画图像列表将显示在对话框的中心。单击列表中的任何图像，

查看对话框右侧的预览。

找到所需的剪贴画图像后，单击 **下载**按钮。映像加载完成后，

剪贴画图像将添加到项目中。



# 预览项目

通过按工具栏上的**预览**按钮，您可以观看幻灯片放映内容的全屏预览，包括效果和过渡。

按**Esc**关闭全屏预览。

## 输出选项

若要查看保存幻灯片的选项，请按工具栏上的**导出**按钮。

通过这些选项，您可以选择要在其中创建视频的格式。有关更详细的帮助，请转到您想要的更多信息的输出页面，然后单击该页面底部的**帮助**按钮。

如果您需要刻录 BluRay 光盘，请导出到 mp4，并使用快速刻录来刻录光盘 <https://www.nch.com.au/burn/index.html>。

选择完输出选项后，按页面底部的**创建**按钮创建影片。

# 解决缺少的文件

## 解决缺少的文件对话框

当您尝试加载项目文件，并且某些文件丢失时，将显示 **解决丢失的文件** 对话框。

对于每个丢失的文件，系统将提示您删除 **或删除**。

如果为任何丢失的文件选择 **"删除" 选项**，则该幻灯片将不会加载到项目中。

如果选择 **"解决" 选项**，系统将提示您浏览并为该幻灯片选择一个新文件。请注意，新文件的类型必须与原始丢失的文件相同。

解决或删除每个丢失的文件后，单击**完成**继续加载项目。

## 媒体文件详细信息

若要打开**媒体文件详细信息**，请选择要查看详细信息的幻灯片，然后单击 **幻灯片-&文件详细信息...** 一个对话框将显示创建时间、媒体的持续时间和所选文件的当前路径。单击 **更改...** 将

打开一个对话框，允许您选择要使用的另一个相同类型的文件。

## 缺少媒体文件

在**媒体列表**中，丢失的文件将显示为红色文本。若要解决这些问题，

请打开**媒体文件详细信息**，右键单击要在**媒体列表**中解析的媒体，然后选择**详细信息...**

您可以通过单击**更改(如果缺少文件)** 按钮并选择文件路径来查找该文件。

## 加载媒体文件时出错

如果无法正确加载您试图在项目中添加或使用的一个或多个文件，则会出现此对话框。文件加载失败的原因可能有多种。

### **无法再找到指定的媒体文件。**

可移动或网络驱动器可能不再可用，或者项目文件可能已保存在另一台计算机上。

如果要在多台计算机之间移动项目，则需要备份项目。

如果项目找不到任何媒体，则需要找到计算机上的介质，并将媒体重新添加到项目中，或将媒体还原到项目希望找到的目录中。

### **媒体文件可能无效。**

您尝试加载的图像或视频可能已损坏，或者格式为 Photostage 尚未识别。

如果您经常使用无法识别的图像或视频格式，请考虑使用[帮助->发送改进建议或反馈](#)

帮助我们扩展 Photofage 的功能，并使其对您更加有用。

### **可能没有足够的内存来加载所需的媒体。**

如果介质的尺寸非常大，则某些图像或视频可能无法加载。

# 快捷键参考

- %H Elpp 快捷方式快捷方式22222打开帮助文档
- Ctrl+M添加媒体
- Ctrl+K添加空白幻灯片
- Ctrl+A选择所有媒体文件
- Ctrl+Shift+A选择所有幻灯片
- Ctrl+R重置选择
- Ctrl+U全屏预览
- Ctrl+N 创建新项目
- Ctrl+O打开现有项目
- Ctrl+S保存项目
- Ctrl+Shift+S另存为项目或视频文件
- Ctrl+E将媒体列表区域中选定的文件添加到幻灯片放映
- Ctrl+D重复的幻灯片
- 11111\_快捷方式\_键%+X切割幻灯片
- %L\_快捷\_KEY22222C复制幻灯片
- %L\_公司\_KEY22222V粘贴幻灯片
- F2重命名媒体文件
- 我在当前位置拆分幻灯片
- 离开转到上一张幻灯片
- 对转到下一张幻灯片
- Ctrl+Left向左一步
- Ctrl+Right向右走
- 空间播放幻灯片
- 家移动光标开始
- 结束 移动光标结束（播放期间：结束 - 3 秒，停止时：结束）
- 班次+结束 移动光标结束（播放过程中：结束）
- 移位 + G设置光标位置
- Esc取消当前操作
- Ctrl+Z撤消您的上一个操作
- Ctrl+Y重做你最后的行动
- 删除删除项目
- F12将当前帧另存为图像
- 阿尔特 显示完整菜单
- Alt + 输入打开选定的媒体文件详细信息
- Alt+F4退出照片舞台

## 调整幻灯片对话框中的快捷键：

- F9 / 空间 玩
- 埃斯克 / 空间 停
- 家转到 开始
- 结束转到结束
- (,)在光标处设置开始时间
- (.)在光标处设置结束时间
- (+)在时间轴上放大
- (-)在时间轴上进行缩小

## 添加书签

要向时间线添加书签，请右键单击时间线，然后单击设置**书签**。

要编辑现有书签的名称或颜色，请右键单击书签，然后单击编辑**书签**。

要删除现有书签，请右键单击书签，然后单击删除**书签**。

这些选项允许您突出显示幻灯片中的重要时刻，并更轻松地通过幻灯片进行导航。

# NCH 软件套件

这是浏览 NCH 软件中所有可用软件的有用方式

您可以按类型查看一组产品，如音频、视频等，并查看产品。从那里您可以尝试该产品，它将下载并安装它为您试用。如果您已经安装了该产品，那么您可以单击“立即运行它”，该程序将为您启动。

该类别中的产品还有一个功能列表。单击“编辑视频文件”等功能以安装具有该功能的产品。

## **搜索结果**

在我们的网站上搜索与您键入的任何关键字相匹配的产品。

## **查看更多我们的软件**

浏览我们的网站以获取更多软件。

## **订阅我们的时事通讯**

您可以订阅我们的时事通讯，了解新版本和折扣的公告。您可以随时取消订阅。

## **查看购买的最新折扣**

查看我们为购买产品提供的最新折扣。

# Windows XP 和 Vista 上的 Google 授权过程

在Windows XP或Windows

Vista上**单击授权**时，需要**额外**的步骤来**授权**PhotoStage上传到Google云端硬盘和/或YouTube: 在打开的网页中，如果需要，登录到您的 Google 帐户。

3. 确认您授权PhotoStage访问请求的功能。
4. 复制**授权代码**由谷歌提供，并将其粘贴到**授权确认**对话框中的PhotoStage。
5. 点击**准备**以确认授权是否完整。





## 使用音频 - 重叠的声音片段

将声音文件添加到音轨或重新排列声音文件时，可能会出现**重叠声音剪辑**对话框。这意味着放置声音剪辑的位置与同一轨道上的另一个声音剪辑重叠。

您可以：

- 按取消并将声音剪辑移动到其他轨道
- 从列表中选择一个选项，然后按 确定：
  1. **剪切片段以适应剪辑之间**选择此选项将修剪您的声音剪辑，以适应您选择的差距。此选项可能不可用。
  2. **向右推送时间轴上的片段**选择此选项将进一步向前推轨道上的所有剪辑，直到添加的剪辑适合。

# 使用音频 - 音频闪避

使用此功能可将自动鸭效果应用于与所选剪辑重叠的剪辑。

PhotoStage

你可以使用剪辑的音量，并将音量减小应用于背景中的剪辑（重叠剪辑）。如果你想降低音乐剪辑，当声轨效果至少需要然后提高音量。声乐是静音，这是有帮助的。

要将音频自动回避效果应用于序列上的音频剪辑，请右键单击该效果并选择**此声音剪辑后面的音轨音量**。

背景剪辑将根据所应用音频剪辑的检测到的音量进行回避。

## 音频闪避设置

要配置音频闪避设置，请转到选项->音频选项卡。

**闪避衰减：**闪避时施加的衰减量

**闪避在长度上褪色：**激活闪避的时间长度

**闪避淡出长度：**释放闪避的时间长度

**闪避阈值：**当主声音的音量达到此电平时，将激活闪避

# 使用音频 - 音效

本帮助主题介绍可应用于任何音频剪辑的音频效果。通过打开 **效果链对话框**可以找到效果。您可以通过右键单击音频剪辑并选择**轨道效果...**

**打开效果链对话框**。或者，您也可以通过选择音频剪辑并单击顶部菜单中的**音频->轨道效果...**来打开对话框。

**放大**

**压气机**

**埃乔**

**混响**

**弗兰格**

**合唱**

**变形**

**高通滤波器**

**预置**

某些效果附带一系列称为**预设**的选项。预设背后的想法是省去你不得不摆弄数字的麻烦，如果数字对你来说意义不大，那就太好了。相反，您只需浏览预设列表并选择最能描述您要实现的效果的选项。

# 效果 - 放大

## 放大

放大 是增加所选区域的响度或音量。要使录音的一部分更柔和或更响亮，请选择它，然后使用 效果 菜单。音量输入百分比（100 没有变化，50 是-6db 软或200是 + 6dB 大声）。

# 效果 - 压缩器

## 动态范围压缩器

动态范围压缩器限制录音的音量水平，使其保持在一定的响度范围内。

它在电视广播中的一个例子是，它确保广告的音量水平被认为比电视节目本身更大（实际广播量没有任何变化）。

它还可用于从一种介质录制音频到另一种介质，因为这两种介质无法处理相同范围的音量（例如，CD 可以处理比盒式磁带大得多的范围）。

动态范围压缩器对话框有两个选项卡：“简单”和“图形”。更改“简单”选项卡上的设置也会更改“图形”选项卡上的图形，但反之亦然，因为图形允许更多的控制。还有一个“先进的压缩器设置”对话框，用于调整更高级的功能。

## 简单 选项卡

动态范围压缩器对话框的“简单”选项卡包含名为“限制器”、“压缩机”和“噪声门”的设置。虽然这些听起来像三种不同的东西，但它们被更准确地看作是使用动态范围压缩机的三种不同方式。

“限制器”定义了录音将被允许上升到的最大分贝级别。因此，例如，如果限制器阈值设置为-2db，则永远不会听到录制的音量级别超过-2db。限制器阈值上方的任何信号都会被剪断，这可能会导致失真。请注意，将限制器阈值设置为 0 Db 实际上会关闭限制器，因为 0db 表示数字录制中可能发出的最响亮的信号。

“压缩机”可减少任何超过其“阈值”设置的声音的音量。当信号超过阈值时，压缩机会逐渐衰减声音，使其低于 dB 级别，并以听者不会意识到衰减正在进行的方式进行。压缩机与限制器的不同之处在于，压缩机确实允许声音超过其阈值（短时间内），而限制器则不允许。

“比率”设置定义了超过压缩机阈值的声音体积减少的比率。例如，如果比率为 4:1，并且该卷超过阈值 4:1，则该卷将减少到仅超过阈值 1dB。请注意，1:1 的比率意味着卷不会有变化；它有效地关闭了压缩机。

“噪声门”的工作原理与压缩机相似，只是将音量降低到阈值以下。这对于减少或消除录制中较软的背景噪声非常有用。您会发现您可以设置的最大压缩机阈值与当前的限制器阈值相同。这基本上意味着，在任何情况下，声音将开始衰减在压缩机阈值，但永远不会听到比限制器阈值更响亮。同样，您可以设置的最大噪声门阈值与当前压缩机阈值相同。

## 图形 选项卡

动态范围压缩器对话框的“图形”选项卡显示一个图形，表示输入和输出卷之间的关系。水平轴以 dB 显示从-60db 到 0dB 的输入卷。垂直轴显示相同比例的输出卷。图形将通过更改“简单”选项卡上的设置进行更改，但对图形的更改不会反映在“简单”选项卡上，因为可以在图形上表示比“简单”选项卡上的控件更广泛的设置。应用动态范围压缩器时，它将使用“图形”选项卡中的设置。

若要更改图形，请单击并拖动黑色顶点标记，或单击其他任何位置以创建新顶点。要删除顶点，请右键单击它。

## 高级压缩器设置

单击 **动态范围压缩机** 对话框中的 **高级** 按钮将打开 **高级压缩机设置** 对话框。在它是控制为压缩机的以下属性：

-输入电平传感-峰值或 RMS：

-这将控制压缩机如何确定音频电平。峰值

感知查看它所检查的音频窗口中的最高点。它几乎总是会给出比 RMS 传感更高的读数，后者使用窗口的平均值或根均方来确定音频电平。RMS

感知更接近于人类听众将感知到的音频电平。

-压缩机响应：

-

-攻击：

-应用增益调整所需的时间（在0到1000毫秒之间）。在此期间，将逐步实行所需的总收益调整。

-释放：

-在不再需要增益调整后，删除增益调整所需的时间（在0到5000毫秒之间）。这与攻击正好相反。

-窗口长度：

-计算当前音频级别时要使用的窗口的长度

（在10到50毫秒之间）。较短的窗口对电平变化的响应速度更快，但任何小于50毫秒的窗口都将开始对低音的响应不一致，因为50毫秒（20Hz）是人类声音最低的波长。

-向前看：

-在确定输出增益调整时，提前多远（在0到100毫秒之间）

-侧链均衡器：

-这决定了在确定输入电平时，压缩机的重量应具有多大的不同。例如，要在有响亮的低音时才进行压缩，请将低音级别调高并减少 中程 和 高程 级别。

-自动化增益：

-当选择此选项时，

压缩机会自动弥补压缩过程中丢失的增益。如果要压缩输出放大到原始音频级别，请选择此选项。

## 动态范围压缩机预置

为方便起见，定义了以下预设。预设将更改动态范围压缩机的设置，

之后您可以在必要时进行进一步调整。预设为： -默认：

-按下“默认”

按钮将导致压缩机不起作用。它将输出级别设置为与输入级别完全相同，并将高级设置重置为默认值。

-快速压缩机：

-此压缩预设将导致超过-20db 的任何峰值被迅速减少，

但不会导致失真。它使用峰值输入电平感应和快速攻击，这将减少瞬态声音（如陷阱鼓命中）的音量，但也可能改变其特有的声音。将其与下面的平滑压缩机预设进行比较。

-平滑压缩机：

-当信号爬高于-20db 时，

此预设会更逐步地减小音量。缓慢的攻击时间将意味着瞬态（如陷阱鼓命中）将不会被改变，或者如果是这样，它们将被一致减少，因此它们的特征声音不会被显著改变。

-重型压缩机：

-

当平均音量超过-30db 时，此预设会使用大量压缩，从而产生非常均匀的动态范围。这对于使具有较大动态范围（如古典音乐）的较安静部分更容易在嘈杂的环境中（如汽车或餐厅）听到音乐部分非常有用。

-硬限制：

-此预设不允许任何声音超过-12db。这可能会导致扭曲，由于剪辑在某些轨道。

-软极限：

-此限制允许超过-6db 的短峰值，但将防止超过此阈值的音频持续时间较长。

-噪音门：

-这将从轨道中删除柔和的声音。这对于消除唱机在沉默期间的裂纹或听写中的背景噪音非常有用。



# 效果 - 回声

## 回声

回声是在很短的时间（通常是400-1000 毫秒）

后声音的重复。听起来有点像这个人在一个大体育场里，或者在两座山之间大喊大叫。

若要添加回波，请选择该区域并使用 效果 菜单 效果。

然后指定回波的持续时间和振幅。持续时间是声音重复的时间长度—通常是400到1000毫秒之间。振幅可以在1-99% 之间（99 是一个非常响亮的回声）。

# 效果 - 变调器

## 变调器

音高移位器是一种声音效果，可提高或降低音频信号的音高。您可以通过拖动设置中的滑块来调整俯仰移位器速度。

# 效果 - 混响

## 混响

混响是在设定的时间之后发出的声音的许多小反射。它通常发生在有人在房间、大厅等处讲话时。更多的混响被称为湿，没有混响被称为干。当您选择混响效果时，

您将看到一个包含两个选项卡的对话框。混响效果的第一个选项卡允许您调整混响级别和时间。混响水平是振幅-99 很湿，0 是干的。时间可以在100至800毫秒之间——200 毫秒听起来像一个小房间，或者一个大厅800毫秒。如果你添加了太多的混响，听起来就像那个人在管道里或浴室里。

简单 选项卡还包括可供选择的预设选项，

具体取决于模拟空间的大小。单击选项卡底部的播放按钮，预览音频上的混响效果。

## 房间设计

混响效果的第二个选项卡允许您指定房间的尺寸、源和侦听器的位置，以及构成房间墙壁、地板和天花板的材料的预设选项的房间吸收。单击选项卡底部的播放按钮，预览音频上的混响设置。

# 效果 - 镶边

## 镶边

闪光灯的声音效果类似于激光器，只是随着时间的推移，延迟被缓慢地调制。指定启动延迟时间（默认为 5ms）、每秒频率调制频率（默认 0.5 hz，即 2秒）、调制深度（默认 70%）和湿干增益（1002222 或湿，0% f 或干燥，默认 604444）。

# 效果 - 合唱

## 合唱

合唱音效是用来使一个声音或一个乐器听起来像3个声音或乐器，通过播放原来的不同延迟和轻微的音高改变副本的原始。

注意：合唱是一种非常有用的方式，使单声道源声音更加立体声。在使用合唱之前，您应该先将文件转换为立体声。

# 效果 - 失真

## 失真

虽然通常我们尽一切努力减少失真，但有时你想添加它。它是流行的吉他使用。变形在 0.0（关闭）和 1.0（剪辑）之间测量。您还可以指定它在 dB 中启动的级别。

为了获得更一致的声音，在添加失真之前，应首先应用动态范围压缩。

# 音频清理 - 高通滤波器

## 高通滤波器

高通滤波器（有时称为低切滤波器）可去除低于指定 Hz 的所有低频。如果您想要使录制声音更清晰或模糊，这非常有用。在所有录音中使用约 250Hz 的高通滤波器以提高清晰度是很平常的。

# 音频清理 - 低通滤波器

## 低通滤波器

低通滤波器可删除高于指定 Hz 的所有高频。如果您想使录制声音 更清晰, 这将非常有用。这是非常常见的使用低通滤波器约1600Hz 的所有语音记录, 以提高清晰度。



# 音频清理 - 带通滤波器

## 带通滤波器

带通滤波器分别去除低于和高于指定Hz的低频和高频。如果要突出显示特定的频率范围以使人声或乐器更加突出，这将非常有用。

# NCH 声音库 - NCH 声音库

**Nch 声音库**是可添加到项目中的数千个免版税音效的集合。

打开库后，您将看到以下内容：

## 文件夹树

在左侧，

每个文件夹表示一个声音类别。展开文件夹以查看其子文件夹或其包含的声音列表。

## 声音列表

在右侧，将列出当前选定类别中的所有声音。在选择类别之前，这将是空的。

## 预览声音

在列表中选择声音，然后单击**"播放"**按钮以听到声音。完成后，单击**"停止"**。

## 下载

在列表中选择声音，然后单击**"下载"**按钮下载声音（如果尚未下载）。

## 屏幕参考 - Flickr 授权

您必须先完成 Flickr 授权, 然后才能将任何视频上传到您的 Flickr 帐户。



单击导出并选择闪烁。

Video Output Setup ? X

Title (optional):

Description (optional):

Tags (optional):

Safety Level:

Visible to:

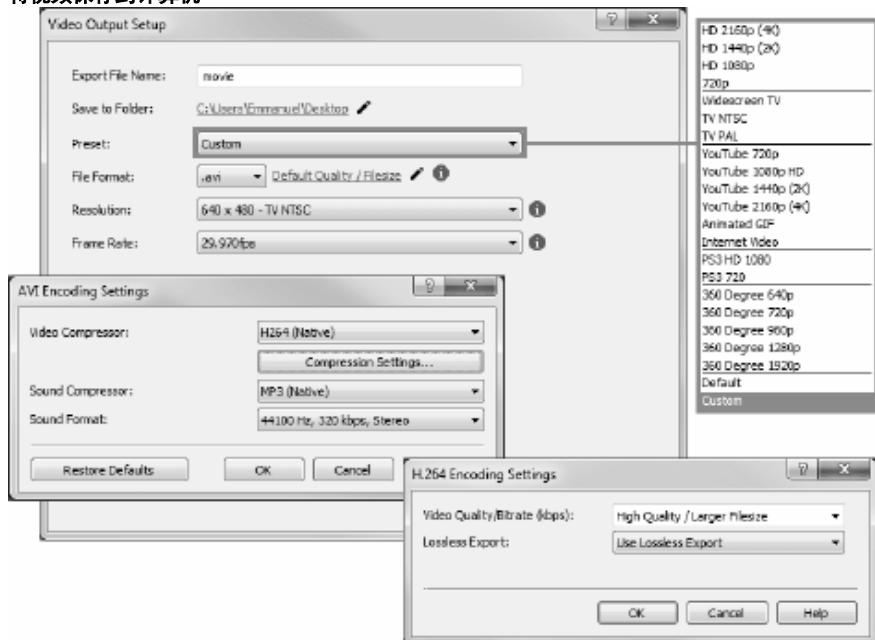
- Everyone
- Selected:  Self  Friends  Family
- Hide from public search results

---

- 在打开的网页中，登录到 Flickr。
- 点击 **好的，我会授权的** 确认您允许 PhotoStage 将视频上传到您的 Flickr 帐户。

# 完成项目 – 将视频保存到计算机

## 将视频保存到计算机



“导出到视频文件” 或 “导出到便携式视频”

# 完成项目 - 刻录视频

## 刻录视频

您可以将项目 **刻录** 到的媒体类型是 **DVD**。

您还可以通过两种不同的方式将项目刻录到此媒体。

- **视频光盘**

项目以消费者设备能够播放视频的格式导出。

也就是说，作为普通的DVD。

- **数据光盘**

项目将导出为文件。这将出现在您要将其刻录到的DVD上。

与普通视频光盘不同，某些消费类设备可能无法播放您的视频，或者您可能需要导航  
这类设备的菜单才能播放视频（如果它支持该功能）。

您可以通过从以下位置之一中选择 **DVD** 选项来开始刻录过程：

- 从 **家** 工具栏。单击 **出口** 下拉按钮。

- 从 **出口** 选项卡上的选项卡 **工具栏**。单击 **影碟光盘** 下拉按钮

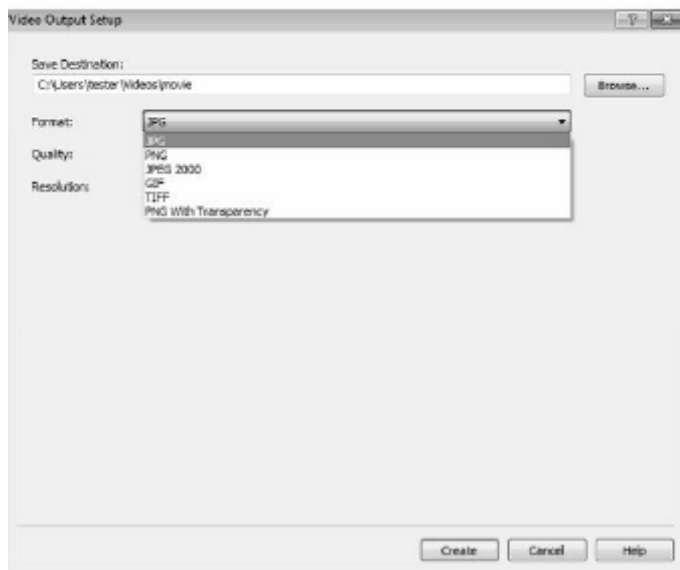
- 从 **出口** 菜单上的菜单 **主菜单**。

在“**视频输出设置**”对话框中进行选择后，单击“**创建**”，然后按照屏幕上的任何提示进行操作。

# 完成项目 - 另存为图像序列

## 另存为图像序列

Use the Image Sequence output option to export your video as a series of static images.



For example, choose the 'JPEG' format to save each frame of your video project as a JPEG image.

All the images will be stored in a folder you specify in the 'Save Destination' field.



# 完成项目 - 投递箱

## 投递箱

您可以通过以下方法之一打开 Dropbox 导出对话框：

- 从 **家** 工具栏。单击 **出口** 下拉按钮。选择 **投递箱** 选择。
- 从 **出口** 工具栏。选择 **投递箱** 按钮。
- 从 **出口** 菜单上的菜单 **主菜单**。选择 **投递箱** 选择。

到达 Dropbox

导出对话框后，您可以选择将应用于导出项目的各种设置。做出选择后，单击“**链接到**

**Dropbox...**”

，这将打开“**Dropbox 授权**”对话框。

出现“授权”对话框后，登录您的 Dropbox

帐户，然后按照提示允许应用程序访问您的在线个人资料。

授权完成后，您可以单击“**创建**”按钮开始导出和上传过程。

# 完成项目 - Flickr

## Flickr

您可以通过以下方法之一打开 Flickr 导出对话框：

- 从 **家** 工具栏。单击 **出口** 下拉按钮。选择 **Flickr** 选择。
- 从 **出口** 工具栏。选择 **Flickr**按钮。
- 从 **出口** 菜单上的菜单 **主菜单**。选择 **Flickr** 选择。

到达Flickr导出对话框后，您可以选择将应用于导出项目的各种设置。

做出选择后，单击“**创建**”，成为导出和上传过程。

如果需要，将出现“**Flickr 授权**”对话框，并打开您的 Web 浏览器，允许您登录到该服务。

# 完成项目 - 谷歌驱动器

## 谷歌驱动器

您可以通过以下方式之一打开 Google 云端硬盘导出对话框：

- 从 **家** 工具栏。单击 **出口** 下拉按钮。选择 **谷歌驱动器** 选择。
- 从 **出口** 工具栏。选择 **谷歌驱动器** 按钮。
- 从 **出口** 菜单上的菜单 **主菜单**。选择 **谷歌驱动器** 选择。

链接到 Google 云端硬盘对话框打开您的 Google 云端硬盘身份验证目的各种设置。做出选择后，“身份验证”对话框后，如果需要，请登录您的 Google 帐号，然后按照提示允许应用程序访问您的在线个人资料。

身份验证完成后，您可以单击“**创建**”按钮开始导出和上载过程。

# 完成项目 - 微软OneDrive

## 微软OneDrive

你可以通过下列方法之一打开 OneDrive 导出对话框：

- 从 **家** 工具栏。单击 **出口** 下拉按钮。选择 **一驱** 选择。
- 从 **出口** 工具栏。选择 **一驱**按钮。
- 从 **出口** 菜单上的菜单 **主菜单**。选择 **一驱** 选择。

到达 OneDrive

导出对话框后，你可以选择将应用于导出项目的各种设置。做出选择后，单击“**链接到 Microsoft OneDrive...**”，这将打开“**Microsoft 身份验证**”对话框。

出现“身份验证”对话框后，如果需要，请登录到你的 Microsoft 帐户，然后按照提示允许应用程序访问你的联机配置文件。

身份验证完成后，您可以单击“**创建**”按钮开始导出和上载过程。

如果上传到 OneDrive 的过程失败，请查看 [OneDrive 疑难解答](#)。

# 完成项目 - 维梅奥

## 维梅奥

您可以通过以下方法之一打开Vimeo导出对话框：

- 从 **家** 工具栏。单击 **出口** 下拉按钮。选择 **维梅奥** 选择。
- 从 **出口** 工具栏。选择 **维梅奥**按钮。
- 从 **出口** 菜单上的菜单 **主菜单**。选择 **维梅奥** 选择。

到达Vimeo导出对话框后，您可以选择将应用于导出项目的各种设置。

做出选择后，单击“**创建**”以开始导出和上传过程。

如果需要，将出现“**Vimeo 授权**”对话框，并打开您的 Web 浏览器，允许您登录到该服务。

# 完成项目 - 优酷

## 优酷视频

您可以通过以下方式之一打开YouTube导出对话框：

- 从 **首页** **【工具栏】** 工具栏。单击 **出口** 下拉按钮。选择 **优酷** 选择。
- 从 **出口** 工具栏。选择 **优酷**按钮。
- 从 **出口** 菜单上的菜单 **主菜单** 选择 **优酷** 选择。

到达YouTube导出对话框后，您可以选择将应用于导出项目的各种设置。

做出选择后，单击“**创建**”，成为导出和上传过程。

如果需要，将出现 **YouTube授权** 对话框。登录到您的 YouTube 帐户，然后按照提示允许应用程序访问您的在线个人资料。

# 完成项目 - HTML5 for Website

导出为**网站 HTML5**允许您使用 PhotoStage 项目中的剪辑创建幻灯片，并将其集成到您的网站。

网站源代码（HTML、CSS、Javascript）及其映像依赖项将在选定的目标中创建。目前，**导出选项**有应用效果（动画除外）和交叉淡淡过渡的图像。

导出对话框中提供了以下选项：

- **保存到：**将网站文件保存到的目录。源文件（html - slideshow.html, css - slideshow\_style.css 和 javascript - slideshow\_script.js）将保存在根目录中，而 html 图像依赖项将保存在名为html的文件夹中。
- **解决方法：**输出幻灯片图像的分辨率。选择**自动匹配**内容可选择适合所有图像的最小分辨率。
- **输出选项：**
  - **在页面加载时自动播放幻灯片：**在页面加载时自动播放幻灯片，并且不显示播放按钮。
  - **自动循环幻灯片：**使幻灯片在播放过程中自动重复
  - **包括全屏按钮：**在幻灯片的右下角添加一个全屏按钮，用于全屏显示幻灯片。
  - **在幻灯片下方包括导航栏：**添加一个导航栏，用于在幻灯片之间查找。
  - **包括 NCH 水印：**在幻灯片底部中心添加 NCH 水印。删除水印是一个付费功能，可以通过购买照片舞台完成。

## 与网站集成

将幻灯片添加到新网站还是现有网站都很容易。导出到 HTML5 网站提供了一个示例 html 文件（index.html），可用于使用幻灯片开始创建您的网站。它包含一个标签，以幻灯片.html 作为源。为便于布局，以下为其父容器的大小（即

若要将幻灯片包含到现有网站，请将以下代码复制并粘贴到 html 文件中。它使用父容器中定义幻灯片大小的类似 <iframe> 标记。为此，您需要将保存到目录内容复制到主机（index.html 除外）。<iframe> 将用于将幻灯片包含到您的网站。您可以根据需要调整 <div> 的宽度和高度。

```
<div 样式=宽度: 640px;高度: 690px;保证金: 自动>
<!-- iframe 的宽度和高度是父帧的百分比 -->
<!-- 将边距设置为自动, 将 iframe 水平地居到 div -->
<!-- 将边框样式设置为无将删除默认 iframe 边框 -->
<iframe src=幻灯片.html样式=宽度: 100%;高度: 100%;边距: 自动;边框样式: 无>
</iframe>
</div>
```

幻灯片是默认中心，与其上层容器对齐（例如，另一个 <div> 或 <body>）。若要修改此内容，请执行以下操作中包含 <iframe> 的 <div>

更改边距：自动浮动：左对齐，左对齐：右对齐。右对齐。左对齐，左对齐。

# 屏幕参考 - Color Picker Dialog

## 颜色选取器 对话框

颜色选择器分为多个部分，有几种方法可供选择颜色：

### 视觉调整颜色

对话框的上半部分由2个彩色框组成，其中一个框允许您选取 256 x 256 平方中的任意点，另一个用于长滑块。这两个框中显示的颜色取决于选择的单选按钮（见下文），但在所有情况下，滑块的位置都会更改正方形框中可用的颜色。在该正方形框中选择的点是所选颜色。

### 通过 RGB 或 HSV 进行调整

在方形框的下方，有6个系列选项（色调、饱和度、值、红色、绿色和蓝色各1个选项），每个选项都包含一个单选按钮、一个滑块和一个向上的数字控件。如果选择了3个HSV 单选按钮中的一个，则该值将由可视滑块表示（见上文），而其他两个值将是正方形颜色框的轴。如果选择了其中一个 RGB 单选按钮，则控件的工作方式相同。您还可以使用标签旁边提供的滑块以及滑块旁边的向上控件

### 所选颜色

这些值。对这些值的任何调整都将更新可视控件，该框是对角拆分的，左上角部分标记为新建（正在创建的颜色），右下角部分标记为当前（如果您取消对话框，将继续选择该颜色）。在所选颜色的十六进制值的下方（您还可以在其中输入任何有效的十六进制值，以更新所选颜色）。在所选颜色的右侧有一个滴管按钮，允许您通过在桌面上的任何位置采样来设置所选颜色。

### 用户定义的调色板

在对话框的底部，您会发现12个彩色矩形的系列，旁边还有一个名为 设置为 Swatch 的按钮。这些颜色包含用户定义的调色板，并允许您创建和保存（即使PhotoStage is 关闭）您自己的自定义颜色也会保留。要设置样本的颜色，请首先通过单击它来选择该样本。然后选择所需的颜色，最后单击 设置为样本按钮。然后，只需单击该样本，即可加载任何保存的颜色。



# 屏幕参考 - Burn Audio CD

可以更改以下设置以影响刻录过程。最初选择被指出为默认值的。所有设置都被记住，**使用内部设备在默认快速刻录模式下更改媒体播放器刻录**  
在所有情况下，我们建议使用内部支持（默认值），并且仅在遇到 Windows 媒体播放器问题时才使用 Windows 媒体播放器，以便仅使用 Windows XP 用户刻录 CD/DVD。

## 燃烧器驱动器

选择要刻录的驱动器。

对于数据 CD/DVD，您还可以选择图像文件。这允许您创建和 ISO 文件（如图像）。ISO 在硬盘驱动器上。稍后可以使用高级选项写入 ISO 映像对此进行刻录。此功能仅在快速刻录 Plus 中可用。

## 写入速度

选择您想要写的速度。仅显示驱动器和介质的有效速度。

## 副本

这是要刻录的 CD/DVD 的副本数（默认值为 1）。

## 使用过度燃烧

如果选中快速刻录，则即使该文件比 CD

**擦除时**写入大小长，也会尝试写入您指定的所有文件。如果刻录失败，则应写入较少的数据。  
如果您要刻录到可重写光盘（CD-RW、DVD-RW、DVD+RW、BD-RE），如果选中此选项，**光使用默认轨道暂停**可以使用刻录器菜单选项和选择擦除可重写光盘来擦除光盘。

## 一次刻录会话以自定义暂停

### 轨道暂停

默认情况下，音频 CD 在轨道之间暂停 2

稍注意选择使用默认轨道暂停长度。如果您禁用使用默认轨道暂停的值，**删除时**将刻录器菜单选项和选择擦除可重写光盘来擦除光盘。  
创建一个高达 700Mb 的大型临时文件。请注意，这是您选择使用此选项。

## 完成

对于一次写入轨道的音频光盘（即不自定义轨道暂停），您可以选择不完成光盘。然后**使光盘可引导**（添加数据光盘）完成后，选择最终选项。请注意，某些独立播放器无法播放将数据写入光盘，但您必须提供引导扇区的图像，因为复制写入会阻止我们提供它们。这需从可引导光盘开始最多 16 个扇区的图像。该文件应为 16 2048 字节扇区（

## 屏幕参考 - Please Select the Drive to Use

在此页面上，您可以选择要使用的刻录机。这通常是可选的，因为当您在驱动器中插入光盘并自动选择该驱动器进行刻录时，快速刻录将检测到。

## 屏幕参考 - Clip Volume

在 **剪辑音量** 对话框中，您可以调整所选剪辑的音量。若要打开此对话框，请右键单击所选剪辑的音频轨道，然后从上下文菜单中选择 **调整剪辑音量**。

使用音量控制滑块可以增加或减少音量。如果不想听到此剪辑的音频，请选中 **静音剪辑** 复选框。

单击 **确定** 按钮，将任何音量调整保存到剪辑。

## 屏幕参考 - Custom Resolution

此对话框允许您在保存过程中设置视频的分辨率。若要设置自定义分辨率，请单击工具栏上的 **保存** 按钮，然后选择 **光盘**：制作数据光盘、计算机数据、便携式设备、图像序列 或 立体 3D 选项。从 **分辨率** 下拉菜单中选择 **自定义**。

在打开的 **自定义分辨率** 对话框中，输入以像素为单位的宽度和高度，然后单击 **确定**。如果 **保留纵横比** 复选框可用，则可以在更改宽度或高度时选中该复选框以保留相同的纵横比。

## 屏幕参考 - Custom Resolution (360-Degree Video)

此对话框允许您在保存过程中设置 360 度视频的分辨率。要设置自定义分辨率，请单击工具栏上的保存按钮，然后选择 360 视频文件选项。从分辨率下降菜单中，选择自定义。

在打开的 自定义分辨率 对话框中，输入以像素为单位的宽度和高度，然后单击 确定。宽度必须正好是 360 度视频高度的两倍。

## 屏幕参考 - Custom Frame Rate

此对话框允许您设置视频的帧速率（每秒帧数）。若要设置自定义帧速率，请单击工具栏上的 **保存** 按钮，然后选择 **光盘** 之一：  
**制作数据光盘**、**计算机数据**、**便携式设备** 或 **立体 3D** 选项。从 **帧速率** 下拉菜单中选择 **自定义**。

在打开的 **自定义帧速率** 对话框中，输入帧速率，然后单击 **确定**。

默认帧速率为 **可变帧速率 (vfr)**，但该对话框允许用户通过选中 **常量帧速率** 复选框来选择 **常量帧速率 (cfr)**。

## 屏幕参考 - Detected Format

此对话框显示保存过程中检测到的视频序列格式。要检测视频格式，请单击主页选项卡栏中的导航视频按钮边上的选择以下选项之一：视频文件、3D 视频文件、检测视频格式、视频器屏幕视频调整视频输出分辨率格式。如果您要使用其他格式，可以从“预设”下拉列表中选择该格式。

单击“确定”将所选格式用作输出格式。

## 屏幕参考 - DVD Bitrate Settings

此对话框允许您为 DVD 视频指定比特率。若要打开此对话框，请单击工具栏中的 保存 图标，然后选择 光盘保存 选项，然后单击 制作 DVD 影片 选项。单击 高级 按钮打开 DVD 比特率设置 对话框。

默认选项是自动计算比特率。要手动设置比特率，请选择手动选项并调整视频和音频比特率。



# 屏幕参考 - Disc Menu Creator

此选项卡允许您选择要用于菜单的模板。模板在右侧的较大区域预览，下面有一些描述性草图。保存菜单之前，不会对影片菜单进行实际更改。

## 检查新模板

检查是否有新模板可用于创建菜单。这将需要互联网连接做一个在线检查。

## 标题：

这是将显示在菜单顶部的标题。

## 字幕：

这是出现在菜单顶部的第二个标题。

## 文本对齐：

标题和副标题有 3 个水平对齐选项：左侧、居中和右侧。

## 菜单预览：

上一页/下一页按钮允许您在列表类型的模板超过一页时在可能的菜单之间进行选择

## 背景图像宽屏拟合

为菜单的背景图像选择纵横比模式。

- 无：无论视频输出如何，背景图像将保持其当前纵横比。
- 裁箱：图像将图像匹配视频帧的纵横比。纵框匹配视频输出可能会切割。
- 拉伸：图像将图像或垂直拉伸，以匹配视频输出的纵横比。

## 选择此模板的自定义图像...

此按钮允许您更改菜单上显示的背景图像。支持的图像格式是 jpg/jpeg/jpe, png, gif。

## 屏幕参考 - Select Templates

此窗口允许您选择可下载和安装的模板。选中要安装的模板，并在完成后单击下载按钮。全部选择按钮将选择/取消选择所有模板。

## 屏幕参考 - Auto Split Settings

将文件拆分为多个较小的文件

自动拆分设置 大小 (以 MB 为单位)，则文件将拆分为多个部分，每个部分的最大大小由拆分文件大小给出。

## 屏幕参考 - Loop Settings

### 循环视频#N时报

此选项允许基于循环计数循环视频，并基于循环延迟（以秒为单位）添加每个循环的延迟。 **循环设置** 对话框显示应用循环设置后生成的视频文件长度。

## 屏幕参考 - GIF Encoding Settings

### 循环

选择此选项可使您的 GIF 重复本身无休止。

## 屏幕参考 - Select Stream

选择音频流 **音频流:**

从文件中选择音频流

**别再问我了**

禁止显示弹出对话框以选择音频流

# 屏幕参考 - Enter Position

**更改时间线位置** 通过在适当的窗口上按 Shift + G，时间线的当前位置可以调整为输入到 输入新序列位置 或 输入新媒体预览位置 对话框中的任何位置。在时间线的持续时间内输入新职位，然后单击 **确定** 转到该位置。

## 编辑幻灯片持续时间

在调整图像时使用 **调整幻灯片** 对话框中，按 Shift + G 可允许您修改幻灯片的持续时间。输入幻灯片的新持续时间，然后单击 **应用** 以保存更改。

## 修改进出点

在 **调整幻灯片** 对话框中，单击 **点:** 或 **出点:** 字段控件将分别打开 **输入新的点** 对话框或 **输入新的出点** 对话框。打开这些对话框中的任何一个后，在字段中输入一个新的输入或输出点，然后单击 **应用** 以保存更改。

请注意，当精确长度已预先确定时，这种编辑幻灯片长度的方法是最佳的。如果您希望将输入点和出点排到幻灯片上的视觉提示，请使用幻灯片导航按钮来提示要将 **输入** 或 **出点** 更改为的精确时刻，然后使用红色和蓝色标志将每个点设置为所需位置。

## 屏幕参考 - Select new duration

**选择新持续时间** 对话框允许您在 **情节提要**的顺序中更改序列中幻灯片的持续时间。单击幻灯片上任何幻灯片的标尺按钮，打开 **选择新持续时间** 对话框。

若要更改对话框中的持续时间，请在字段中输入新的持续时间（以秒为单位），然后单击 **确定** 按钮进行保存。如果输入了较短的持续时间，则时间将从幻灯片的末尾取出。如果输入的持续时间较长，则幻灯片的当前输出点之后的任何剩余时间都将重新添加，最多不超过幻灯片的总持续时间。使用此方法，幻灯片的制作时间不能超过其原始长度。

请注意，当精确长度已预先确定时，这种编辑幻灯片长度的方法是最佳的。如果您更喜欢将输入点和出点排到幻灯片上的视觉提示，请使用 **选定幻灯片预览** 区域中的幻灯片导航按钮来提示 **输入** 或 **出点** 的精确时刻，然后使用红色和蓝色标志标记 **输入** 和 **出点**。



## 屏幕参考 - Adjust Margins

边距是覆盖和视频边缘之间的间隙。输入边距大小作为总视频宽度（水平边距）或高度（垂直边距）的百分比，然后按 Ok。

# 屏幕参考 - 选项 ~ 一般

首选项 的 常规 选项卡是设置缓存参数和调整幻灯片某些设置的位置。

## 缓存

- 默认缓存文件夹 - 指定要存储缓存数据的文件夹。
- 允许的最大缓存大小 (以 MB 为单位) - 指定缓存允许使用的最大硬盘空间。
- 退出时删除缓存文件 -
- 退出时将删除所有缓存文件 (这将恢复未用的缓存空间, 但下次使用缓存时需重新缓存)。

## 幻灯片

- 默认静止图像持续时间 - 指定在首次将图像添加到项目时要用于图像的持续时间 (以秒为单位)。
- 将短声音剪辑附加到视频 -
- 转换** 如果希望声音剪辑自动附加到视频剪辑, 请选择此选项。例如, 您的音轨上可能有一段背景音乐, 您希望它与其它所有视频剪辑同时播放这些背景音乐。如果启用此功能, 则将声音剪辑放置在与视频剪辑相同的时间轴位置将链接它们。然后, 如果您在时间轴中修剪视频剪辑, 声音剪辑也将自动修剪。(以秒为单位) 视频剪辑必须具有更长或相等的持续时间。
- 默认过渡类型 - 从列表中选择默认过渡类型。 **注意:** 无法选择 Morph 作为默认过渡类型, 因为需要在所涉及的幻灯片的类似特征上绘制变形线。
- 自动添加过渡效果 - 勾选此框可自动将过渡效果添加到序列中的任何幻灯片。
- 随机化过渡类型 - 勾选此框可随机化应用自动过渡时使用的过渡类型。如果未勾选, 自动过渡将使用默认过渡类型。

## 屏幕参考 - 选项 ~ 媒体文件

在 媒体文件 选项卡中，您可以选择媒体文件PhotoStage works 的方式。

### 可移动媒体

- 当可移动媒体连接到 PC 时，要求将文件添加到项目中-选中此框可自动检测新连接的媒体。
- 您可以从可移动媒体（例如闪存驱动器或 CD）中选择处理添加的文件的方式。
- 您可以选择一个文件夹来保存从可移动媒体中添加的文件。

### 保存到文件夹

- 选择一个文件夹来保存转换后的文件。
- 选择要保存快照文件的文件夹。

### 媒体格式

- 将音频旁白另存为 MP3 或 WAV。
- 将音轨另存为 MP3 或 WAV。
- 将快照另存为 JPG 或 PNG。
- MP3 设置-您可以设置 MP3 编码器选项。
- 快照分辨率-您可以选择快照将具有的分辨率。

## 屏幕参考 - 选项 ~ 其他

其他 选项卡是您可以调整其他设置的位置。

### 其他设置

- 选择要在声音剪辑重叠时执行的操作：您可以在“询问我”、“剪切活动剪辑”或“向右推送剪辑”之间进行选择。
- 选择默认情况下要向序列中添加新幻灯片的位置：选项包括“询问我”、“滑块的位置”、“时间线的开始”或“轨道结束”。
- 选择在转换和稳定视频文件时是否要显示视频质量设置对话框。
- 选择是否要在声音剪辑重叠时自动淡出它们的音量。
- 选择是否要在选择幻灯片时打开“编辑”选项卡。

### 燃烧

- 要更改光盘刻录过程，您可以调整“刻录”组中的设置。

### 外部编辑（默认留空）

- 选择要用于编辑不同类型文件的外部应用程序。要使用默认编辑器，请将字段留空。要在外部编辑器中编辑文件，请右键单击“媒体列表”选项卡中的媒体，然后选择“在外部编辑器中编辑...”。有关如何使用外部编辑器的详细信息，请参阅

在外部编辑器中编辑

## 屏幕参考 - 选项 ~ 文本语音

选择语音到文本引擎，照片阶段可以使用该引擎自动生成视频字幕。