

NCH Software

PhotoStage Créateur de Diaporamas

Ce manuel a été créé pour être utilisé avec
PhotoStage Créateur de Diaporamas Version 11.xx

Support technique

Si vous rencontrez des difficultés lors de l'utilisation de PhotoStage Créateur de Diaporamas, veuillez lire les explications sur le sujet de votre choix avant de nous demander de l'aide. Si votre problème n'est pas évoqué dans ce manuel veuillez vous reporter au soutien technique en ligne PhotoStage Créateur de Diaporamas mis à jour sur

www.nchsoftware.com/slideshow/fr/support.html.

Si ceci n'est pas suffisant pour résoudre votre problème, vous pouvez alors contacter notre service de soutien technique dont vous trouverez les coordonnées sur cette page.

Suggestions relatives aux programmes

Si vous désirez suggérer des améliorations à PhotoStage Créateur de Diaporamas ou tout autre programme, veuillez contacter nos programmeurs en cliquant sur le lien www.nch.com.au

PhotoStage Créateur de Diaporamas

Contenu

Introduction.....	4
Comment utiliser PhotoStage.....	5
Options de ligne de commandes.....	8
Onglet Multimédia.....	9
Boîte de dialogue Création rapide.....	10
Modification dans un éditeur externe.....	11
Exporter des images individuelles.....	12
Ajouter des diapositives vides.....	13
Téléchargement à partir des services Cloud.....	14
Sélectionner la position pour une nouvelle diapositive.....	15
Thème d'arrière-plan.....	16
Ajuster votre diapositive.....	17
Enregistrement de narrations.....	19
Effets.....	20
Effets - Texte.....	24
Modification de la vitesse et lecture de vidéo à l'envers.....	25
Transitions.....	26
Utilisation de l'audio.....	29
Recherche d'applications.....	30
Processeur vidéo.....	31
Sonothèque NCH.....	32
Bibliothèque de clipart NCH.....	33
Aperçu d'un projet.....	34
Options de sortie.....	35
Résoudre les fichiers manquants.....	36
Erreur de chargement de la diapositive.....	37
Références des touches de raccourci.....	38
Ajout de signets.....	39
Suite NCH Software.....	40
Procédé d'autorisation de Google sur Windows XP et Vista.....	41
Termes du contrat de licence logiciel.....	42

Utilisation de l'audio

Clips sonores chevauchants.....	44
Atténuation audio.....	45
Effets sonores.....	46

Effets

Amplifier.....	47
Compresseur.....	48
Écho.....	51
Décalage de Ton.....	52
Réverbération.....	53

Flanger.....	54
Chœur.....	55
Distorsion.....	56
Nettoyage audio	
Filtre passe-haut.....	57
Filtre passe-bas.....	58
Filtre passe-bande.....	59
Finaliser un projet	
Enregistrer une vidéo sur un ordinateur.....	60
Gravure d'une vidéo.....	61
Enregistrer en tant que séquence d'images.....	62
Dropbox.....	63
Flickr.....	64
Google Drive.....	65
Microsoft OneDrive.....	66
Vimeo.....	67
Youtube.....	68
HTML5 pour le site Web.....	69
Sonothèque NCH	
Sonothèque NCH.....	71
Référence d'écran	
Autorisation Flickr.....	72
Description des écrans	
Color Picker Dialog.....	75
Burn Audio CD.....	76
Please Select the Drive to Use.....	78
Clip Volume.....	79
Custom Resolution.....	80
Custom Resolution (360-Degree Video).....	81
Custom Frame Rate.....	82
Detected Format.....	83
DVD Bitrate Settings.....	84
Disc Menu Creator.....	85
Select Templates.....	86
Auto Split Settings.....	87
Loop Settings.....	88
GIF Encoding Settings.....	89
Select Stream.....	90
Enter Position.....	91
Select new duration.....	92
Adjust Margins.....	93
Options ~ Général.....	94
Options ~ Fichiers multimédia.....	95
Options ~ Autre.....	96

Introduction

PhotoStage est un programme pour créer des diaporamas vidéo à partir de vos fichiers numériques d'images, de photos et de vidéo.

Fonctionnalités

- Chargez un grand nombre de formats de fichiers image comme .JPG, GIF, TIFF, PNG, BMP et de nombreux autres.
- Prend en charge un grand nombre de formats vidéo (.AVI, .MKV, .MP4, .WMV, etc.) ainsi qu'une grande variété de formats audio (.M4A, .MID, .MP3, .WAV, .WMA, etc.).
- Créez votre projet de diaporama dans n'importe quel format pour en faire la lecture sur le support de votre choix : DVD, Windows PC, Mac et CD. De nombreux périphériques portables sont aussi pris en charge : iPod, PSP, téléphones portables et iPhone.
- PhotoStage vous permet de charger des fichiers vidéos exportés sur Dropbox, Flickr, Google Drive, OneDrive, Vimeo and YouTube.
- Créez une narration pour votre diaporama à l'aide du microphone.
- Affichez un aperçu de votre diaporama en direct à mesure que vous le modifiez.
- Ajoutez des effets et des transitions, notamment le fondu enchaîné et les réglages de couleurs.
- Découvrez une interface simple, intuitive et puissante.

Configuration requise

- Windows XP / Vista / 7 / 8 / 10 / 11
- Carte-son compatible Windows.

Remarque : Quelques effets nécessitent une carte vidéo 3D compatible avec DirectX 9.0c, avec des pilotes à jour. Si le système n'en possède pas, l'effet **Tourner** ne sera pas disponible.

Recommandé

- UC double cœur.

PhotoStage n'est qu'un composant de la suite logicielle NCH. Si vous ne l'avez pas déjà fait, veuillez visiter <http://www.nchsoftware.com/software/index.html> pour télécharger de nombreux autres programmes connexes.

Comment utiliser PhotoStage

Voici un aperçu de l'utilisation de PhotoStage pour créer un diaporama vidéo.

Ajouter des photos

Commencez votre projet en ajoutant des fichiers au bac de fichiers média. Chaque image ou vidéo que vous ajoutez à PhotoStage est considérée comme une **diapositive**. Pour ajouter des fichiers à PhotoStage, vous pouvez soit cliquer sur le menu déroulant de l'icône **Ajouter média** sur la barre d'outils et choisissez soit **Ajouter des médias à partir de l'ordinateur** ou , ou l'un des boutons **Ajouter**

Photos, **Ajouter vidéos** ou **Ajouter l'audio** situés à droite des bacs de fichiers. Dans le dialogue de l'explorateur des fichiers, sélectionnez les fichiers que vous souhaitez utiliser et cliquez sur **Ouvrir**.

Si vous souhaitez supprimer des fichiers après les avoir ajoutés, cliquez avec le bouton droit et sélectionnez l'option **Supprimer les éléments** dans le menu.

Ajouter des fichiers multimédia au diaporama

Une fois que vous avez ajouté tous vos fichiers multimédia à la liste, vous pouvez les ajouter au diaporama. Ceci peut être fait de deux façons :

1. Dans la zone Liste multimédia : Sélectionnez simplement le fichier dans la liste multimédia et, en maintenant le bouton gauche de la souris enfoncé, faites-le glisser dans la zone du diaporama. Vous pouvez aussi cliquer avec le bouton droit de la souris sur le fichier sélectionné et choisir **Ajouter des éléments au diaporama** dans le menu. Votre diapositive est maintenant ajoutée au diaporama et fait partie de votre projet.
2. **Ajouter au diaporama** : Cliquez sur les fichiers que vous souhaitez déplacer de manière à les mettre en surbrillance, puis cliquez sur le bouton **Ajouter au diaporama** à la droite de la liste multimédia.

Si vous souhaitez supprimer des fichiers après les avoir ajoutés, cliquez avec le bouton droit de la souris sur la diapositive et sélectionnez l'option **Supprimer la diapositive sélectionnée** dans le menu ou **Supprimer toutes les diapos** pour supprimer toutes les diapositives. Vous pouvez aussi utiliser le bouton Supprimer (indiqué par l'icône « X » rouge) sous le volet d'aperçu, ceci permettra de supprimer la diapositive visible actuellement dans l'aperçu.

Ajuster la durée d'une diapositive

Si vous souhaitez modifier la durée d'affichage d'une diapositive, vous pouvez cliquer sur la durée affichée sous la diapositive sur le diaporama ou en double-cliquant sur la diapositive. Une boîte de dialogue apparaîtra, montrant la diapositive et une zone de texte avec la durée actuelle. Modifiez le nombre pour le nombre de secondes pendant lequel vous souhaitez que la diapositive s'affiche, puis cliquez sur **Appliquer** pour appliquer la nouvelle durée à la diapositive.

Modifier les diapositives sur le diaporama

Vous pouvez **ajouter des effets** à vos diapositives dans le diaporama en cliquant d'abord sur la diapositive, puis sur l'un des onglets d'effets situés à gauche de l'aperçu, vous pouvez choisir entre **Modifier**, **Effets**, **Animations** et **Texte**. Vous pouvez également accéder aux onglets dans le menu **Vidéo** de la barre supérieure. Pour appliquer des effets à plusieurs diapositives en même temps, sélectionnez la première diapositive, maintenez la touche Maj enfoncée et cliquez avec le bouton gauche sur la dernière diapositive que vous souhaitez sélectionner, puis sélectionnez l'effet que vous souhaitez appliquer dans le menu **Vidéo ->**

Appliquer l'effet. Pour en savoir plus sur les différents effets, veuillez consulter [Effets](#).

Pour **ajouter une transition** entre des diapositives, cliquez sur le bouton d'icône entre deux diapositives sur le diaporama et choisissez la transition que vous souhaitez appliquer, modifiez la durée si nécessaire, puis cliquez sur **Appliquer**. Vous pouvez aussi sélectionner la première diapositive et cliquer sur **Vidéo -> Transitions...**

dans le menu de la partie supérieure. Vous pouvez aussi sélectionner plusieurs diapositives et leur appliquer une seule transition. Pour en savoir plus sur les différentes transitions, veuillez consulter [Transitions](#).

Trier les diapositives sur le diaporama

Vous pouvez trier vos diapositives dans le diaporama en cliquant n'importe où sur le diaporama vidéo avec le bouton droit de la souris et en sélectionnant l'option **Réorganiser tout/les diapos sélectionnées** dans le menu contextuel, dans lequel un sous-menu contextuel s'ouvrira avec différentes options de tri de vos diapos. Si vous sélectionnez plus d'une diapositive, seules celles sélectionnées seront triées.

Sélection de plusieurs diapositives sur le projet

Il y a trois façons de sélectionner plusieurs diapositives dans votre diaporama:

1. En maintenant la touche **Maj** enfoncée puis en appuyant sur les touches gauche ou droite de votre clavier.
2. En maintenant la touche **Maj** enfoncée et en cliquant sur la dernière diapositive à utiliser.
3. Faire un double-clic sur une diapositive, puis faire glisser vers la gauche ou la droite pour sélectionner les diapositives.

Ajouter de l'audio et une narration

Vous pouvez ajouter une bande son à votre diaporama en ajoutant d'abord le fichier audio à la zone Liste multimédia (à l'aide du bouton **Ajouter média** dans la barre d'outils). Si votre fichier audio n'est pas assez long pour le diaporama, vous pouvez ajouter un autre fichier audio à la suite de la zone de la bande son.

Vous pouvez également choisir d'ajouter des effets sonores à partir de la [Sonothèque NCH](#) en cliquant avec le bouton droit de la souris dans n'importe quel espace vide de la bande son et en sélectionnant **Ajouter du son de la bibliothèque d'effets sonores de NCH** dans le menu contextuel. De la même façon, vous pouvez ajouter les cliparts de la

[Bibliothèque de clipart NCH](#) en cliquant avec le bouton droit de la souris dans n'importe quel espace vide du diaporama et en sélectionnant **Ajouter un clipart de la bibliothèque des cliparts de NCH** dans le menu contextuel. Le fichier que vous choisissez s'ajoutera à l'emplacement sur lequel vous avez cliqué avec le bouton droit.

Vous pouvez aussi **ajouter une narration** au diaporama. Sélectionnez d'abord la diapositive à partir de laquelle vous souhaitez commencer la narration, puis cliquez sur le bouton **Narration** dans la barre d'outils. Configurez les options de narration si nécessaire, puis cliquez sur le bouton **Enregistrer** pour commencer à enregistrer. Lorsque vous avez terminé votre narration, cliquez sur le bouton **Arrêter**. La narration sera ajoutée automatiquement au diaporama à partir du point que vous aurez sélectionné.

Un seul fichier sonore peut être diffusé à la fois et les fichiers sonores s'estompent automatiquement pour permettre à un autre fichier sonore d'être diffusé. Par exemple, si vous avez ajouté une diapositive de vidéo, l'audio en sera diffusé par-dessus la bande son ou la narration. Une narration sera diffusée par-dessus la bande son.

Enregistrement et chargement de votre projet vidéo

Si vous souhaitez enregistrer votre projet, sélectionnez **Fichier -> Enregistrer le projet sous** dans le menu et sélectionnez une destination pour enregistrer votre projet. Enregistrer de cette manière vous permettra de revenir et de modifier votre projet de diaporama ultérieurement.

Pour charger le projet enregistré, sélectionnez **Fichier -> Ouvrir le projet** dans le menu. Ensuite, sélectionnez votre fichier de projet enregistré.

Avertissement : lorsque vous enregistrez votre fichier de projet, vous n'y enregistrez pas vos diapositives. Seules les noms de fichiers sont enregistrés. Si vous souhaitez sécuriser toutes les données, dont les diapositives, les narrations et les bandes son, évitez de renommer, de supprimer ou de déplacer tout fichier utilisé dans le projet de leur dossier original. Si vous souhaitez déplacer votre projet avec ses fichiers, veillez à sélectionner **Fichiers ->**

Sauvegarder le projet dans le dossier.

Créer le diaporama de film

Une fois que vous avez terminé de placer toutes vos photos, vidéos, musiques et narrations, vous devez toujours créer le diaporama. Ouvrez la fenêtre **Configuration de sortie vidéo** en cliquant sur le bouton **Exporter** dans la barre d'outils. Sélectionnez le périphérique et le format de destination pour lesquels vous souhaitez créer le projet. Changez le nom de votre fichier vidéo de sortie dans le champ **Destination d'enregistrement**. Chaque type de destination a sa propre page d'aide (vous pouvez y accéder en appuyant sur la touche **F1** dans la fenêtre ou page pour laquelle vous avez besoin d'aide).

Une fois le format de sortie et les options d'enregistrement sélectionnés, cliquez sur le bouton au bas de l'onglet pour créer le film. Si vous n'avez pas enregistré le projet, une boîte de dialogue vous demandera si vous souhaitez enregistrer avant de créer le film.

Options de ligne de commandes

L'ajout de fichiers à PhotoStage peut être fait à l'aide de la ligne de commande. L'exécutable PhotoStage est généralement situé à "C:\Program Files\NCH Software\PhotoStage\photostage.exe". L'utilisation de la ligne de commande est la suivante:

Usage: photostage.exe [fichiers à ajouter]

où:

Les fichiers à ajouter contiennent une liste de fichiers à ajouter à PhotoStage. Chaque entrée doit être un chemin absolu séparé par un espace. Les fichiers seront automatiquement ajoutés à la séquence.

Onglet Multimédia

Cette page décrit l'onglet **Fichier multimédia**. Pour une vue d'ensemble sur l'utilisation de PhotoStage, veuillez consulter [Comment utiliser PhotoStage](#).

Utilisation de l'onglet Multimédia

L'onglet Multimédia affiche une liste de tous les fichiers que vous souhaitez utiliser dans votre projet. Ces fichiers peuvent être constitués de photos et d'autres images, de vidéos et de fichiers audio.

- Pour ajouter des fichiers à la liste, appuyez sur l'un des boutons **Ajouter des photos**, **Ajouter l'audio** ou **Ajouter des vidéos**, selon le type de fichier que vous souhaitez ajouter. Recherchez les fichiers à ajouter, sélectionnez-les, puis cliquez sur Ouvrir.
- Pour supprimer des fichiers de la liste, sélectionnez-les d'abord dans la liste, puis appuyez sur la touche **Supprimer** du clavier.
- Pour placer des fichiers dans votre diaporama, cliquez et déplacez ces fichiers de la liste au diaporama (zone grise sous la timeline) ou sélectionnez-les dans la liste et cliquez sur le bouton **Ajouter au diaporama**.
- Pour insérer une diapositive vide à votre diaporama, cliquez sur le bouton **Ajouter une diapositive vierge**. Pour choisir la couleur de la diapositive avant de l'ajouter, cliquez sur la flèche à droite du bouton.
- Vous pouvez trier les clips par **Nom** ou **Date de création** et aussi Ascendant et Descendant, ceci peut être fait en changeant la liste déroulante **Trier les fichiers multimédia dans cet ordre** :

Organisation des fichiers dans des dossiers

Un dossier peut être créé dans la liste pour organiser vos fichiers. Pour créer un nouveau dossier, utilisez le bouton **Créer un nouveau** dossier, puis ajoutez des fichiers à l'intérieur en faisant glisser des fichiers vers le dossier ou en ouvrant le dossier, puis en ajoutant des fichiers à l'aide des boutons **Ajouter des photos**, **Ajouter de l'audio** ou **Ajouter des vidéos**.

Actuellement, les dossiers imbriqués ne sont pas pris en charge. Pour revenir au dossier parent, utilisez le bouton **Retour au dossier parent**.

Boîte de dialogue Création rapide

Utilisez la boîte de dialogue Création rapide pour créer rapidement un diaporama avec un dossier d'images. Vous pouvez ouvrir la boîte de dialogue Création rapide en cliquant sur le bouton **Assistant** dans la barre d'outils.

Pour créer un diaporama à l'aide de la boîte de dialogue Création rapide de diaporama, suivez les étapes suivantes :

1. Choisissez le dossier d'images que vous souhaitez utiliser en cliquant sur le bouton « Parcourir... », dans la partie supérieure de la boîte de dialogue.
2. Décidez si vous souhaitez inclure tous les dossiers dans le dossier principal que vous avez spécifié dans la dernière étape. Si vous souhaitez inclure tous les dossiers à l'intérieur du dossier principal, cochez la case **Inclure les sous-dossiers**.
3. Vous pouvez également inclure les fichiers déjà ajoutés à l'intérieur du bac multimédia en cochant la case **Inclure le bac multimédia**.
4. Si vous le souhaitez, vous pouvez changer les images qui seront ajoutées à partir du dossier sélectionné. Pour sélectionner les images qui seront utilisées, cliquez sur le bouton **Changer les images**. (Par défaut, toutes les images et vidéos du dossier sélectionné seront ajoutées.)
5. Choisissez la durée d'affichage de chaque image dans l'option **Par défaut** dans le groupe d'entrée **Longueur d'affichage de l'image**.
6. Vous pouvez aussi, après avoir sélectionné un fichier audio, sélectionner l'option **Adapter toutes les images à la bande sonore**, qui règle automatiquement vos images de manière à ce qu'elles se terminent en même temps que votre fichier audio.
7. Choisissez un fichier sonore si vous le souhaitez. Si vous souhaitez en utiliser un de la sonothèque de NCH, choisissez l'option **Utiliser l'audio de la sonothèque NCH** dans la liste déroulante **Son**. Sinon, choisissez l'option **Utiliser un fichier audio de mon ordinateur** pour ajouter un fichier audio stocké sur votre ordinateur. Alternativement vous pouvez sélectionner **Utiliser tous les éléments du dossier son** pour choisir un dossier qui contient des clips de son pour les importer à votre diaporama. La dernière option est **Utiliser tous les éléments du dossier d'image**, cette option importera tous les clips de son trouvés dans le dossier d'images sélectionné dans le diaporama.
8. Si vous souhaitez ajouter un thème à votre diaporama, sélectionnez-en un à partir de la liste déroulante. Dans la boîte de dialogue **Thème d'arrière-plan** vous pourrez voir un aperçu des images utilisées comme images d'arrière-plan, sélectionnez le texte du **Titre de l'intro / de l'outro** à utiliser dans la première/dernière séquence des clips qui seront ajoutés au diaporama.
9. Entrez la durée et sélectionnez un type de transition choisi dans la liste déroulante ou cochez la case **Types de transition aléatoires** pour utiliser des transitions aléatoires. La transition changera d'une image à l'autre.
10. Appuyez sur **Créer** pour finir de créer votre diaporama. Si la case **Enregistrer le diaporama après la création** est cochée, votre vidéo sera exportée immédiatement.

Modification dans un éditeur externe

Pour modifier un fichier que vous avez ajouté à PhotoStage dans un éditeur externe :

Tout d'abord, cliquez avec le bouton droit de la souris sur le fichier dans la liste multimédia et sélectionnez l'option **Modifier dans un éditeur externe** (pour les fichiers d'image ou audio) ou **Modifier hors de PhotoStage** (pour les fichiers vidéo) dans le menu contextuel.

Si vous avez spécifié un éditeur externe sous l'onglet **Autre** de la boîte de dialogue **Options** l'éditeur de votre choix s'ouvrira. Autrement, l'éditeur par défaut s'ouvre (WavePad pour les fichiers audio, PhotoPad pour les fichiers image, VideoPad pour les fichiers vidéo).

Effectuez toutes les modifications éventuelles dans l'éditeur externe et enregistrez. Fermez l'éditeur externe lorsque l'enregistrement est terminé.

Revenez à PhotoStage. Le programme devrait afficher un message indiquant « Modification dans un éditeur externe... Cliquez sur OK lorsque vous avez terminé ». Cliquez sur le bouton OK.

PhotoStage charge à nouveau le fichier de manière à ce que vos modifications soient visibles. Veuillez noter que pour une vidéo, le fichier d'origine peut ne pas être remplacé par l'éditeur vidéo externe (VideoPad par exemple). Dans ce cas, vous devrez ajouter le nouveau fichier (créé par l'éditeur vidéo) manuellement dans PhotoStage.

Exporter des images individuelles

Vous pouvez exporter une image individuelle de votre diaporama en naviguant d'abord vers l'image (pour la rendre visible dans la zone d'aperçu du diaporama), puis en cliquant sur le menu **Diaporama -> Faire un instantané**.

L'image est enregistrée dans le dossier Instantanés spécifié sous l'onglet **Fichiers multimédia Options** .

Remarque : vous pouvez exporter le diaporama entier dans une série d'images en cliquant sur le bouton **Exporter** dans la barre d'outils et en sélectionnant **Séquence d'images** comme format de sortie.

Ajouter des diapositives vides

Utilisez des diapositives vides pour ajouter un effet de fondu en entrée au début de votre diaporama, un générique de fin, des pauses entre les scènes ou pour ajouter du temps pour permettre de diffuser l'audio avant ou après le diaporama.

Vous pouvez ajouter des diapositives vides au diaporama en cliquant sur le bouton **Ajouter un clip vide** dans la barre d'outils ou cliquez sur le bouton **Ajouter une diapo vide** à côté de la liste multimédia. Si vous cliquez sur l'un de ces boutons, une fenêtre s'ouvrira pour vous permettre de choisir soit une couleur unie, un clip vide ou un clip en dégradé.

Après avoir cliqué sur l'un de ces boutons, la boîte de dialogue

Sélectionner la position pour une nouvelle diapositive s'affiche. Vos choix sont les suivants :

- **Position du curseur** Ajouter des diapositives vides à la position du curseur dans le projet permet d'ajouter des diapositives au milieu du diaporama. Vous pouvez utiliser des diapositives vides au milieu du diaporama pour créer des pauses entre les scènes ou pour servir d'arrière-plan à des légendes.
- **Début de la timeline** Ajouter une diapositive vide au début de votre projet permet de forcer une certaine quantité d'écran blanc avant le début de votre film proprement dit. Cela peut être utile si vous souhaitez commencer votre film avec une progression musicale, une voix off ou en y ajoutant un titre.
- **Fin d'une piste** Ajouter une diapositive vide à la fin de votre projet permet de forcer une certaine quantité d'écran blanc à la fin de votre film. Cela peut être utile si vous souhaitez poursuivre la diffusion d'audio sans pour autant avoir de vidéo à afficher, ou si vous souhaitez ajouter un générique ou une diapositive finale.

Téléchargement à partir des services Cloud.

Vous pouvez ajouter des fichiers média à partir de **Dropbox**, **Google Drive** ou **One Drive**. Pour ce faire, sélectionnez le menu Cloud dans la barre d'outils et sélectionnez un des services listés. Vous serez alors réorienté vers la page de connexion qui vous demandera d'entrer vos informations.

Aucun fichier à télécharger

Après vous être connecté, l'explorateur de fichiers Cloud s'affichera pour vous laisser choisir les fichiers à télécharger (vous pouvez sélectionner plusieurs fichiers). Seuls les fichiers vidéo, audio et images pris en charge par PhotoStage peuvent être chargés. Pour Google Drive, vous pourrez choisir des fichiers à télécharger à l'intérieur du dossier PhotoStage dans votre lecteur à distance.

Ajouter des clips à la séquence

Si les fichiers sont téléchargés correctement, il vous sera demandé si vous souhaitez les ajouter à la séquence ou simplement au bac média.

Sélectionner la position pour une nouvelle diapositive

Lorsque vous ajoutez des diapositives au diaporama, la boîte de dialogue **Sélectionner la position pour une nouvelle diapositive** s'affiche, selon les paramètres des positions de la nouvelle diapositive définis dans la boîte de dialogue Options. Vos choix sont les suivants :

- **Position du curseur** Ajouter des diapositives à la position du curseur dans le projet permet d'ajouter des diapositives au milieu du diaporama.
- **Début de la timeline** Toutes les diapositives que vous ajouterez seront insérées avant celles déjà présentes dans le diaporama.
- **Fin d'une piste** Toutes les diapositives que vous ajouterez seront placées après celles déjà présentes dans le diaporama.

Voir aussi : [Ajouter des diapositives vides](#)

Thème d'arrière-plan

Si vous souhaitez ajouter un thème à votre diaporama, vous pouvez le faire en utilisant la Boîte de dialogue Création rapide et en sélectionnant un thème dans la liste déroulante **Thème Sélectionner...** Ce faisant, vous ouvrirez la boîte de dialogue **Thème**

me d'arrière-plan

Cette fenêtre vous permettra de :

- Sélectionner parmi les nombreux thèmes qui sont disponibles en utilisant la liste déroulante qui se trouve dans le coin supérieur gauche de cette boîte. Lorsque vous sélectionnez un thème, les images dans la liste seront mises à jour.
- Changez le texte utilisé dans le clip d'intro dans le champ **Titre Intro** . Notez que le premier clip contiendra aussi une image en superposition choisie au hasard parmi les images ajoutées.
- Changez le texte utilisé dans le clip d'outro dans le champ **Titre Outro** .

Gérer les thèmes

Mis à part les thèmes intégrés à PhotoStage, des images thématiques de fond personnalisées peuvent être ajoutées à l'aide du dialogue **Gérer les thèmes** sous le panneau d'effet Thèmes d'arrière-plan. Le dialogue vous permettra d'ajouter ou de supprimer des thèmes (jusqu'à 20) et des images pour lesquelles vous pouvez spécifier un nom d'image personnalisé. Un aperçu des images d'arrière-plan pour chaque thème est également affiché.

Ajuster votre diapositive

La boîte de dialogue **Régler la diapositive** varie selon le type de diapositive que vous avez sélectionné. Pour ouvrir la boîte de dialogue **Régler la diapositive**, cliquez sur la longueur en durée (par exemple, '3.0') inscrite sous la diapositive que vous souhaitez régler.

Images et photos :

Si vous avez sélectionné une image, la boîte de dialogue **Régler la diapositive** contient les contrôles suivants :

- **Durée en secondes** : Entrez la durée pour laquelle vous souhaitez afficher la diapositive dans cette boîte.
- **Appliquer à tous** : Cliquez sur **Appliquer à tous** pour appliquer cette durée à toutes les diapositives dans le diaporama.

Clip vierge, dégradé et motif :

Outre les commandes **Images et Photos**, les options suivantes peuvent être utilisées pour basculer entre les types de clips vides :

- **Clip vierge** : clip vierge de couleur unie
- **Dégradé** : un clip avec un arrière-plan dégradé
- **Motif** : un clip avec un arrière-plan de motif à partir d'une image prédéfinie ou personnalisée

Vidéos :

Si vous avez sélectionné une vidéo, vous aurez ces contrôles :

- **Lecture, Pause, Aller au début, Aller à la fin** : Utilisez ces contrôles pour naviguer dans votre vidéo.
- **Heure de début** : Cliquez sur la valeur Heure de début pour spécifier l'emplacement du début de la lecture de votre vidéo. De même, vous pouvez naviguer jusqu'à l'emplacement auquel vous souhaitez démarrer la lecture et cliquez sur le bouton au drapeau rouge **Définir le point d'entrée ici**. Vous pouvez aussi déplacer la flèche rouge Heure de début sur la timeline sous l'aperçu.
- **Heure de fin** : Cliquez sur la valeur Heure de fin pour spécifier l'emplacement de l'arrêt de la lecture de votre vidéo. De même, vous pouvez naviguer jusqu'à l'emplacement auquel vous souhaitez arrêter la lecture et cliquez sur le bouton au drapeau bleu **Définir le point de sortie ici**. Vous pouvez aussi déplacer la flèche bleue Heure de fin sur la timeline sous l'aperçu.
- **Enregistrer dans un nouveau fichier multimédia** : Cliquez sur le bouton **Enregistrer dans un nouveau fichier multimédia** permet d'enregistrer la vidéo comme un nouveau fichier multimédia avec les heures de début et de fin que vous avez choisies. Vous pouvez trouver le nouveau fichier multimédia dans la liste multimédia.
- **Zoom avant/arrière** : Utilisez les boutons Zoom avant ou arrière ou les raccourcis + ou - sur le pavé numérique pour faire un zoom sur la timeline. Vous pouvez utiliser cette option pour vous aider à positionner les heures de début et de fin exactement à l'emplacement souhaité.
- **Maj+G** : Appuyez sur Maj+G pour paramétrer la position de la timeline.

Son :

Pour ouvrir la boîte de dialogue Régler le fichier multimédia d'un fichier audio, cliquez avec le bouton droit de la souris et choisissez **Régler la durée**. Si vous avez sélectionné un fichier audio, vous aurez ces contrôles :

- **Lecture, Pause, Aller au début, Aller à la fin** : Utilisez ces contrôles pour naviguer dans votre fichier de son.
-

Heure de début: Cliquez sur la valeur Heure de début pour préciser l'endroit où la lecture de l'audio commencera. Alternativement, naviguez à l'endroit où vous voulez commencer la lecture et cliquez sur le drapeau rouge **Paramétrer le point d'entrée ici**. Vous pouvez aussi déplacer la flèche de départ rouge sur la timeline, sous l'aperçu.

- Heure de fin: Cliquez sur la valeur Heure de fin pour préciser l'endroit où la lecture de l'audio s'arrêtera. Alternativement, naviguez à l'endroit où vous voulez arrêter la lecture et cliquez sur le drapeau bleu **Paramétrer le point de sortie ici**. Vous pouvez aussi faire glisser la flèche de fin bleue sur la timeline sous l'aperçu.
- Enregistrer comme nouveau média: Appuyez sur le bouton **Enregistrer comme nouveau média** pour enregistrer votre fichier de son comme un nouveau fichier avec les temps de début et de fin que vous avez choisis. Vous trouverez le nouveau média dans la liste des médias.
- Zoom en entrée/sortie: Utilisez les boutons de zoom ou les raccourcis Num + / Num - pour faire un zoom sur votre timeline. Vous pourriez trouver cela utile pour positionner les temps de début et de fin à un moment précis.
- Shift+G: Appuyez sur Press Maj+G pour régler la position de la timeline.
- Points de fondu: La ligne bleue dans le milieu de la forme d'ondes montre le niveau du volume auquel l'audio sera fondu. Par exemple, pour augmenter le volume graduellement, faites glisser la fin de la ligne vers le haut. Vous pouvez faire glisser le milieu de la ligne pour créer un nouveau point de fondu. Faites un clic droit pour supprimer les points.
- Faire correspondre les diapositives à l'audio: Sélectionnez à partir de la liste si vous souhaitez appliquer « Corresponde les diapositives à la durée audio », « Boucler l'audio pendant la durée du diaporama » ou « Fondre l'audio à la fin des diapositives ». **Corresponde les diapositives à la durée audio** ajustera la longueur des images et des vidéos pour correspondre à la durée des clips audio. Sélectionnez **Boucler l'audio pendant le diaporama** pour répéter le clip audio pendant toute la durée du diaporama. **Fondre audio à la fin des diapositives** permet de découper l'audio pour correspondre aux diapositives d'images et de vidéo et d'appliquer un fondu d'une seconde à la fin.
- Contrôles de volume: Déplacez le curseur du volume pour ajouter le volume du clip audio.
- Amplifier: Appliquez l'effet **Amplifier** au clip de son.

Lorsque vous avez terminé d'ajuster votre support, appuyez sur le bouton **Appliquer** pour enregistrer vos modifications et fermer le dialogue. Si **Amplifier** a été appliqué, l'effet sera ajouté à la liste d'effets de piste et les paramètres d'amplification seront réinitialisés.

Ouvrir la boîte de dialogue **Ajuster votre diapositive** à partir de l'onglet médias comprendra une option **Ajouter et appliquer**, qui va enregistrer vos modifications et ajouter automatiquement la diapositive à la timeline.

Enregistrement de narrations

Vous pouvez enregistrer vos propres narrations à ajouter à votre projet de diaporama. Pour enregistrer une narration, sélectionnez une diapositive dans le diaporama et cliquez sur le bouton **Narration** dans la barre d'outils ou cliquez sur **Diaporama -> Narration...** pour ouvrir la boîte de dialogue **Narration** .

Préparation des enregistrements

Pour vous préparer à enregistrer une narration, sélectionnez d'abord la source dans le menu déroulant **Capturer de**. Ensuite, donnez un nom à votre narration et sélectionnez l'emplacement sur votre ordinateur où vous souhaitez sauvegarder l'enregistrement. Vous êtes maintenant prêt(e) à commencer à enregistrer.

Enregistrement d'une narration

Pour commencer à enregistrer une narration, sélectionnez d'abord le diaporama dans la timeline où vous souhaitez commencer la narration. Ouvrez la boîte de dialogue **Narration** . Ensuite, cliquez sur le bouton Enregistrer et commencez à parler. Lorsque vous avez terminé votre narration, cliquez sur le bouton Arrêter. Votre narration s'ajoutera automatiquement au diaporama au niveau de la diapositive que vous avez choisie pour commencer la narration. Si vous souhaitez placer une narration à plusieurs endroits du projet, vous pouvez répéter le processus Enregistrer/Arrêter autant de fois que vous le souhaitez.

Veillez noter que si vous faites une narration sur une image, PhotoStage augmente automatiquement la durée de l'image de manière à ce qu'elle corresponde à celle de la narration lorsque la case **Augmenter automatiquement la durée de la photo narrée** est cochée.

Ré-enregistrement d'une narration

Si vous souhaitez refaire la narration, cliquez sur la barre de son dans la bande son de la narration pour la sélectionner. Appuyez sur la touche **Supprimer** du clavier et la narration sera supprimée. Recommencez l'enregistrement.

Effets

Appliquer des effets

Le côté gauche du volet d'aperçu présente quatre onglets d'effets : **Modifier**, **Effets**, **Animations** et **Texte**. Chaque onglet contient plusieurs effets différents à appliquer aux diapositives. Pour appliquer un effet, cliquez pour sélectionner une diapositive dans le diaporama et cliquez sur l'un des onglets d'effet. Sélectionnez l'effet que vous souhaitez utiliser dans la bibliothèque d'effets. Vous pouvez alors procéder à des réglages en utilisant la fenêtre d'aperçu pour voir l'aspect de l'effet.

Pour supprimer un effet, repérez-le dans la liste intitulée **Effets appliqués**, puis cliquez sur le bouton blanc X à côté de l'effet.

Effets sans options

De nombreux effets n'ont pas besoin d'être configurés. Généralement, ces effets s'expliquent d'eux-mêmes, mais si vous ne savez pas ce qu'ils font, le meilleur moyen de le savoir est de les sélectionner et d'en afficher un aperçu. Si le résultat ne vous convient pas, vous pouvez supprimer l'effet en cliquant sur le X blanc de l'effet dans la liste **Effets appliqués**.

Les effets sans options sont:

- Niveau auto. - cet effet change la luminosité, le contraste et le gamma automatiquement à leurs valeurs optimales.
- Noir et blanc - supprime toute pigmentation de l'image et change celle-ci en noir et blanc
- Détection des bords - assombrit l'image et accentue les lignes les plus fortes
- Cycle de couleurs - modifie la couleur de la diapositive de manière continue en passant par différentes couleurs
- Négatif - inverse toutes les couleurs pour leur négatif, comme sur une pellicule de film
- Vieux film - transforme la diapositive en noir et blanc et l'anime avec un effet tremblant comme dans un vieux film
- Postériser - applique une gamme de couleur simplifiée à l'image
- Gouttes de pluie - donne l'impression que des gouttes de pluie tombent sur la diapositive
- Ondulation - anime la diapositive avec un effet ondulatoire
- Sépia - supprime la majorité de pigmentation, à l'exception d'une nuance brun-rougeâtre afin de donner à l'image un effet ancien
- Retourner - anime la diapositive en faisant tourner l'image
- Ondes - anime la diapositive avec un effet de vague

Effets avec options

Vous pouvez modifier les paramètres de certains effets. Les options s'affichent sous le titre dans la liste **Effets appliqués**. Vous pouvez afficher ou masquer les options en cliquant sur la flèche blanche à gauche du nom de l'effet figurant sur la liste.

Zoom automatique

L'option de zoom automatique vous permet d'appliquer un effet de zoom rapidement en utilisant les options présélectionnées. Les options sont de soit faire un zoom avant, ou un zoom arrière.

Arrière-plan

Ajoute une image de fond à la diapositive. Sélectionnez parmi les thèmes et les images prédéfinis pour ajouter un arrière-plan.

Bordure

Cette option permet d'ajouter une bordure autour de la diapositive. Utilisez le curseur pour régler la largeur de la bordure et le sélecteur de couleurs pour choisir la couleur à appliquer à la bordure.

Luminosité

Utilisez la barre de suivi pour modifier le lissage du clip.

BD

Cet effet donne à la diapositive un aspect de bande dessinée. Utilisez les barres de suivi pour régler un certain nombre de couleurs, de bordures et la qualité des détails.

Courbes de couleurs

Cet effet remappe chaque couleur d'origine de l'image ou de la vidéo sur une couleur définie par la courbe de couleurs.

Contraste

Utilisez la barre de suivi pour modifier le contraste du clip.

Rogner

Cette option vous permet de sélectionner la zone d'une diapositive que vous souhaitez afficher dans votre film.

Sélectionnez la zone dans le contrôle en faisant glisser les coins de la zone du classeur rouge avec la souris pour obtenir la taille et la zone souhaitées.

Maintenez la touche Maj enfoncée pour maintenir les proportions ou sélectionnez une option de proportions dans la zone de groupe **Garder les proportions**.

Exposition

Cette option simule la surexposition / sous-exposition de la caméra.

Fisheye

Permet de simuler une lentille de caméra Fisheye ou de supprimer cet effet.

Gamma

Utilisez la barre de suivi pour modifier le gamma du clip.

Nuance

Cette option permet d'ajouter une nuance particulière à la diapositive. Pour sélectionner la couleur de la nuance, faites glisser le curseur vers la gauche ou la droite pour trouver la couleur souhaitée.

Miroir

Cette fonction est le miroir de la moitié de la diapositive représentée sur l'autre moitié. La liste déroulante permet de choisir la direction du miroir.

Bruit

Cet effet ajoute une animation de bruit de parasites de type statique de télévision à la diapositive. Vous pouvez augmenter ou diminuer la quantité de bruit avec le curseur Bruit.

Panoramique

L'effet panoramique permet d'appliquer un effet de zoom panoramique rapidement en utilisant les options présélectionnées. Ces options sont un panoramique vers la droite ou un panoramique vers la gauche.

Pivoter

Vous pouvez faire pivoter la diapositive en utilisant le curseur personnalisé ou en cliquant sur les boutons de 90 degrés dans le sens horaire ou dans le sens antihoraire.

Peinture à l'huile

Utilisez la barre de suivi pour modifier la taille du pinceau utilisé pour créer l'effet de peinture à l'huile. Déplacer le curseur vers la droite augmentera la taille du pinceau, alors que le déplacer vers la gauche rendra le pinceau plus petit.

Pixéliser

Utilisez le curseur pour augmenter ou réduire le contraste d'une image. Déplacer le curseur vers la droite augmentera la taille, alors que le déplacer vers la gauche la rendra plus petite.

Saturation

Vous pouvez augmenter ou diminuer la saturation de la couleur d'une diapositive avec l'outil Saturation. Faites glisser le curseur vers la gauche pour désaturer l'image ou vers la droite pour saturer la couleur.

Lissage

Utilisez le curseur pour modifier le lissage de la diapositive. Déplacer le curseur vers la droite permettra d'améliorer la netteté de l'image, alors que le déplacer vers la gauche la rendra trouble.

Vitesse

Utilisez l'effet Vitesse pour modifier la vitesse de votre diapositive. Faites glisser le curseur vers la droite pour augmenter la vitesse et vers la gauche pour la réduire. Vous pouvez aussi modifier le sens de la lecture en choisissant l'option **Lire le clip à l'envers**. Voir la rubrique Modification de la vitesse et lecture de vidéo à l'envers pour des informations complémentaires sur cet effet.

Température

Utilisez le curseur pour modifier la température de la diapositive. Vous pouvez utiliser cet effet pour corriger un clip dont l'aspect est trop jaune ou trop bleu. Une température négative rafraîchit les couleurs d'un clip, une température positive réchauffe les couleurs du clip.

Mosaïque

Cet effet donne à l'image un aspect de mosaïque. Les options qui suivent peuvent être modifiées :

- Quantité - Déplacez le curseur pour modifier le nombre de mosaïques à afficher.
- Espacement - Déplacez ce curseur pour changer la distance entre chaque mosaïque.
- Forme - Les boutons d'options changeront la forme des briques pour les rendre rectangulaires ou hexagonales.

Teinte

Cette fonction teinte la diapositive avec une valeur de couleur RVBA (rouge / vert / bleu / alpha). Utilisez les curseurs disponibles pour modifier les valeurs Rouge, Vert et Bleu. Le curseur **Intensité** modifie la valeur alpha de la couleur.

Superposition d'image

Pour ajouter une image par dessus la diapositive sélectionnée, cliquez sur l'option Image de superposition dans l'onglet Effets et entrez l'image de votre choix dans le champ Fichier d'image. Les options de mise en forme de l'image sont :

- Alignement - Les neuf boutons d'alignement représentent où l'image s'alignera par rapport à la diapositive. Par exemple, pour centrer l'image au centre de la diapositive, cliquez sur le bouton d'alignement central.
- Défiler - Sélectionnez une option de défilement pour que votre texte entre dans l'écran et le traverse pendant la durée de la diapositive.
- Taille - Utilisez le curseur de modification de la taille pour contrôler la taille d'affichage de l'image sur la diapositive.
- Marge - Utilisez la barre de suivi pour contrôler la distance entre les images et les bords du cadre.
- Opacité - Utilisez le curseur de modification de l'opacité pour contrôler l'opacité de l'affichage de l'image sur la diapositive.
- Fondu en entrée et en sortie - Cochez cette option pour que l'image soit fondue en entrée et en sortie sur la diapositive.

Deux tons

Toutes les zones sombres de l'image sont remplacées par la **première couleur** et toutes les zones claires le sont avec la **seconde couleur**.

Vignette

L'effet Vignette permet de faire un fondu en sortie de la diapositive dans une couleur spécifiée sur le bord. Il peut être utilisé pour simuler les propriétés de capture de la lumière d'un vieil appareil photo ou pour ajouter une bordure elliptique floue. Utilisez les curseurs pour régler la largeur et l'intensité. Pour modifier la couleur de la vignette, utilisez le sélecteur de couleurs.

Zoom

Cette option vous permet d'ajouter un zoom et un panoramique à votre diapositive. Modifiez la sélection en faisant un zoom avant et arrière avec le curseur et en redimensionnant le rectangle rouge.

Sélectionnez la position à laquelle vous souhaitez que la diapositive commence sur la première image.

Sélectionnez la position à laquelle vous souhaitez que la diapositive finisse sur la seconde image.

Lorsque vous modifiez le point de début ou de fin, vous pouvez cliquer sur le bouton à l'icône de drapeau à côté de l'échelle du curseur pour afficher une image de plus grande taille, avec d'autres options.

Lorsque vous avez appliqué l'effet, la vidéo fera un zoom et un panoramique automatiquement à partir de la taille et de l'emplacement du point de démarrage de manière à ce qu'elle finisse à la même taille et au même emplacement que le point de fin lorsque la diapositive arrive à la fin.

Effets - Texte

Superposition de texte

Pour ajouter du texte à votre étiquette, cliquez sur le bouton **Superposition de texte** sous l'onglet **Texte** et entrez le texte souhaité dans le champ de texte. Les options de formatage du texte sont les suivantes :

- **Police** : Sélectionnez la police de caractères de votre choix dans le menu déroulant directement sous le champ de texte.
- **Format de la police**: Sous la liste de sélection de la police, cliquez sur G pour mettre le texte en caractères gras, sur I pour le mettre en italiques ou sur S pour souligner le texte. Le bouton A uni modifie la couleur du texte, celui contenant le A avec contour (à l'extrême droite) modifie la couleur du contour du texte.
- **Taille**: Utilisez le curseur de modification de la taille pour contrôler la taille d'affichage du texte sur la diapositive.
- **Couleur** : Les contrôles de la couleur du texte, du contour et de l'arrière-plan, lorsque cliqués, afficheront un dialogue dans lequel vous pouvez sélectionner les couleurs de votre texte. Remarque : Décocher l'option Afficher le contour masquera le contour du texte.
- **Opacité** : Utilisez le curseur de modification de la taille pour contrôler la taille d'affichage du texte sur la diapositive.
- **Ombre** : Cochez cette boîte pour afficher une ombre portée sous le texte.
- **Alignement**: Sélectionner l'un de ces boutons d'alignement règle l'alignement de votre texte dans le cadre.
- **Défiler** : Sélectionnez une option de défilement pour que votre texte entre dans l'écran et le traverse pendant la durée de la diapositive.
- **Fondu en entrée et en sortie** : Cochez cette option pour que le texte soit fondu en entrée et en sortie sur la diapositive.

Préréglages de texte superposé

Les options suivantes sont des **Préréglages de superposition de texte**, la différence entre ceux-ci et les **Superposition de texte** est qu'ils ont un arrière-plan avec des styles différents:

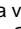
- **Commentaire - Supérieur gauche**: ajoutera le texte superposé dans le coin supérieur gauche de la diapositive avec un arrière-plan dégradé de blanc à noir;
- **Commentaire - Inférieur droit**: ajoutera le texte superposé dans le coin inférieur droit de la diapositive avec un arrière-plan dégradé de blanc à noir;
- **Rubis - Centre supérieur**: ajoutera le texte superposé centré en haut de la diapositive avec un arrière-plan de couleur rubis;
- **Rubis - Centre inférieur**: ajoutera une superposition de texte en bas au centre de la diapositive avec un arrière-plan rouge de type rubis;
- **Bulle - Supérieur gauche**: ajoutera le texte superposé dans le coin supérieur gauche de la diapositive avec un arrière-plan ressemblant à un comprimé bleu;
- **Bulle - Bas gauche** :ajoutera une superposition de texte dans le coin inférieur gauche de la diapositive avec une bulle bleue comme arrière-plan ;

Pour les **Préréglages de superposition de texte** voici les attributs qui peuvent être personnalisés:

- **Police** : Sélectionnez la police de caractères de votre choix dans le menu déroulant directement sous le champ de texte.
- **Taille**: Utilisez le curseur de modification de la taille pour contrôler la taille d'affichage du texte sur la diapositive.
- **Fondu en entrée et en sortie** : Cochez cette option pour que le texte soit fondu en entrée et en sortie sur la diapositive.

Modification de la vitesse et lecture de vidéo à l'envers

Modification de la vitesse de lecture

Pour régler la vitesse d'une diapositive, cliquez dessus dans le diaporama, puis ouvrez l'onglet . Choisissez l'effet Vitesse dans la bibliothèque d'effets.

Entrez le pourcentage dans la zone (ou faites glisser le curseur) pour mettre à jour votre diapositive avec la nouvelle vitesse.

100 % correspond à la vitesse originale de la diapositive. Pour ralentir la vitesse de lecture de votre diapositive, entrez un pourcentage inférieur. Pour l'accélérer, entrez un pourcentage supérieur. Exemples de quelques valeurs possibles :

- 1000 - La lecture de la diapositive se fera à une vitesse 10 fois supérieure à la vitesse d'origine.
- 200 - La lecture de la diapositive se fera à une vitesse deux fois supérieure à la vitesse d'origine.
- 100 - La lecture de la diapositive se fera à la même vitesse que la vitesse d'origine.
- 50 - La lecture de la diapositive se fera à la moitié de la vitesse d'origine.
- 10 - La lecture de la diapositive se fera à un dixième de la vitesse d'origine.

Lecture de vidéo à l'envers

Pour lire la vidéo à l'envers, sélectionnez le bouton d'option **Lire la diapositive à l'envers** dans l'effet Modifier la vitesse. Vous pouvez aussi régler la vitesse si vous le souhaitez.

Supprimer les modifications

Pour supprimer les effets de vitesse, cliquez sur le bouton de suppression à la croix blanche dans le coin supérieur droit de l'élément Modifier la vitesse dans la liste **Effets appliqués à cette diapositive**. La diapositive reviendra à la vitesse et au sens de lecture (vers l'avant) d'origine.

Transitions

Cet onglet permet de créer une transition entre la diapositive que vous avez sélectionnée et la diapositive suivante dans le diaporama. Les transitions permettront à votre diapositive de passer graduellement vers la suivante. Pour ouvrir cet onglet, soit sélectionnez une diapositive sur la timeline puis sélectionnez l'onglet **Transitions**, soit cliquez simplement sur le bouton **Modifier l'effet de transition** entre deux diapositives sur la timeline.

Appliquer une transition

Pour utiliser une autre transition sur la diapositive sélectionnée, cliquez simplement sur l'une des icônes de transition. Pour modifier la durée d'une transition, changez la valeur **Durée en secondes**, puis cliquez sur **Appliquer** pour ne modifier que la transition de la diapositive sélectionnée ou **Appliquer à tous** pour changer les transitions sur toutes les diapositives.

Cliquer sur **Appliquer à tous** donne une option pour soit mettre à jour **Transition uniquement**, **Durée seulement** ou **Transition et durée**.

Supprimer une transition

Pour supprimer une transition d'une diapositive, sélectionnez d'abord la diapositive que vous souhaitez supprimer, ouvrez l'onglet **Transitions** et cliquez sur le bouton **Supprimer**.

Transition chevauchante

L'activation des **Transitions chevauchantes** produira un chevauchement des deux clips au lieu d'utiliser les cadres de début et de fin pour produire la transition. Cela réduira la durée de la transition et la durée du clip pour créer le chevauchement mais produira une transition plus fluide.

Comment commencer un film avec un fondu en entrée

Si vous souhaitez que votre film commence avec un effet de fondu en entrée, vous devez insérer une diapositive vide (en utilisant le bouton **Ajouter une diapo vide** sous l'onglet **Multi média**) avant la première diapositive du diaporama. Cliquez sur le bouton fléché à droite de la diapositive vide et appliquez la transition **Fondu enchaîné**.

Transitions avec options

Vous pouvez modifier l'action des transitions suivantes à l'aide des paramètres d'une boîte de dialogue qui s'affiche à l'application initiale de la transition ou en cliquant sur le bouton **Paramètres** :

Zoom

Clip A (diapositive à partir de laquelle vous effectuez la transition) commence au centre du cadre. Réglez le champ *Position de fin du clip A* pour sélectionner le sens de déplacement hors du cadre.

Clip B (diapositive vers laquelle vous effectuez la transition) se termine au centre du cadre. Réglez le champ *Position de début du clip B* pour sélectionner le sens de déplacement dans le cadre.

Les valeurs sont précisées en pourcentage de la taille du cadre. Les valeurs négatives indiquent gauche et vers le haut ; les valeurs positives indiquent droite et vers le bas. Par exemple, une position X de -50 % indique moitié du cadre sur le côté gauche.

Diapositive

Dans cette boîte de dialogue, vous pouvez définir le mode de déplacement des diapositives. Sur le côté gauche, vous pouvez définir le mode de déplacement de la diapositive précédente ; sur le côté droit, vous pouvez définir le mode de déplacement de la diapositive suivante lors de sa transition.

Sélectionnez les positions prédéfinies dans les menus déroulants ou faites glisser les carrés bleus sur les positions désirées.

Durée détermine la vitesse de la transition.

Atténuer en entrée / sortie

peut être utilisé pour ajouter des accélérations et décélérations au mouvement.

Transformer

Commencez par utiliser l'outil « Dessiner des lignes » pour dessiner des lignes autour des principales caractéristiques des deux images. Cherchez des caractéristiques similaires sur les deux images et dessinez des lignes sur la première image. Les lignes correspondantes s'afficheront sur la seconde image. Déplacez ces lignes pour faire correspondre les caractéristiques de la première image. Maintenez la touche Ctrl enfoncée pour relier les lignes. Sélectionnez une ligne et appuyez sur Supprimer pour l'effacer. Vous pouvez également cliquer sur « Supprimer toutes les lignes » pour effacer toutes les lignes.

Les boutons « Annuler » et « Rétablir » permettent d'annuler les modifications.

Les boutons « Zoom avant » et « Zoom arrière » servent à zoomer sur les images. L'outil « Main » permet de déplacer une image zoomée dans le contrôle. Cliquez à nouveau sur le bouton « Dessiner des lignes » pour revenir en mode d'édition de lignes.

Cliquez sur « Modifier la couleur de la ligne » si la couleur de la ligne par défaut ne vous convient pas.

Vous pouvez utiliser l'outil « Rogner » pour vous assurer que les deux images ont les mêmes proportions. Cliquez sur le bouton « Rogner à gauche » pour rogner l'image de gauche aux proportions de l'image de droite et vice-versa. Un cadre rouge s'affiche sur l'image ; réglez-le, puis appuyez sur Entrée après avoir effectué le rognage ou sur Échap pour annuler.

Pour terminer, vous pouvez éventuellement avoir besoin de modifier la durée de la transition.

Maintenant que vous avez sélectionné les caractéristiques de l'image et la durée, vous pouvez obtenir un aperçu des résultats. Appuyez sur « Lecture » pour appliquer la transition et en obtenir un aperçu.

Volets

Dans cette fenêtre nous réglons la direction et le nombre de lattes.

Sens des volets : Ceci peut être soit vertical ou horizontal.

Nombre de volets : Ceci peut être un nombre entre 1 et 20, inclusivement.

Rebondir

Dans cette fenêtre nous réglons la position et le nombre de rebondissements.

Clip précédent, par défaut commence au centre et sélectionne la position finale désirée.

Clip suivant, par défaut se termine au centre et sélectionne la position de départ désirée.

Nombre de rebondissement : Réglage du nombre de fois que le clip suivant rebondira.

Retourner un cube

Dans cette fenêtre nous réglons la distance et la direction du cube.

Distance : Réglage de la distance sur le cube.

Direction : Droite, Gauche, Haut ou Bas. Réglage de la direction de rotation du cube.

Cliquez sur cette case pour activer la rotation lisse.

Portes

Dans cette fenêtre nous réglons le mouvement de la porte.

Les types de porte décident le mouvement de la transition, soit qu'elles s'ouvrent ou se ferment.

Ouvrir : Le clip précédent acte comme la porte qui s'ouvre et le clip suivant entre par celle-ci.

Fermer : Le clip suivant acte comme la porte qui s'ouvre et le clip précédent sort par celle-ci.

Cliquez sur cette case pour activer le zoom en entrée ou en sortie.

Casse-tête

Dans cette fenêtre, nous réglons les dimensions des pièces et le type de remplissage du casse-tête.

Large des pièces : Réglage de la largeur des pièces.

Hauteur des pièces : Réglage de la hauteur des pièces.

Type de remplissage : Cela peut être réglé pour être soit un placement au hasard ou pour résoudre le casse-tête.

Placement au hasard : Cette option remplit le casse-tête avec des pièces au hasard.

Résoudre : Cette option simule la solution du casse-tête.

Tetromino

Dans cette fenêtre nous réglons la complexité des blocs.

Complexité: Varie entre 2 et 100. Cela règle la complexité des blocs et comment ils sont placés.

Retournement de mosaïque

Dans cette fenêtre nous pouvons régler la direction et le nombre de tuiles.

Cliquez sur cette case pour décaler les tuiles.

Cliquez sur cette case pour retourner les tuiles.

Réglage du nombre de tuiles horizontalement.

Réglage du nombre de tuiles verticalement.

Direction : Aucune, droite, gauche, haut, bas, supérieure droit, inférieure droit, supérieure gauche ou inférieure gauche.

Cette option est utilisée pour configurer la direction utilisée pour retourner les mosaïques.

Utilisation de l'audio

Les pistes audio

La section audio du diaporama est divisée en deux zones, l'une pour la partie bande son et l'autre pour votre narration.

La piste audio supérieure s'appelle la **Bande son**. Il s'agit d'une piste dédiée à l'audio de votre diaporama. Vous pouvez déplacer les fichiers audio de la **liste multimédia** dans l'onglet **Multi média** de cette piste.

La seconde piste s'appelle la **Piste de narration**. Cette piste contient toutes les narrations que vous avez enregistrées.

Fondu

Si vous avez ajouté un film à votre diaporama, tout son produit sera automatiquement fondu si la bande son est en cours de lecture. Votre bande son et l'audio de votre film seront toutes les deux automatiquement fondues dès qu'une narration est jouée.

Dissocier l'audio

Cette fonction permet de séparer la vidéo de sa bande sonore d'origine. L'audio est ensuite placé dans la **Piste de narration**.

Restaurer l'audio

Cette option permet de restaurer l'audio qui se trouvait originalement sur la vidéo.

Comment désactiver le son de l'audio natif de la vidéo

Pour désactiver le son d'une vidéo, cliquez dessus avec le bouton droit de la souris dans la piste audio et choisissez l'option **Régler le volume du clip**. Cochez la case **Désactiver le son du clip**, puis cliquez sur OK.

Comment enregistrer (sauvegarder) le son de l'audio natif de la vidéo

Vous pouvez enregistrer (sauvegarder) l'audio natif d'une vidéo dans un fichier séparé en cliquant avec le bouton droit de la souris sur le fichier vidéo dans la liste multimédia et en choisissant l'option **Enregistrer la piste audio dans un fichier séparé** dans le menu contextuel.

Découper l'audio pour correspondre à la longueur du diaporama

Cliquez avec le bouton droit de la souris sur un clip audio dans la **Piste sonore** ou **Piste de narration**, puis sélectionnez **Découper l'audio pour correspondre à la longueur du diaporama** et faites un fondu à la fin du fichier audio pour correspondre exactement à la longueur de vos diapositives.

Lire ce clip en boucle jusqu'à la fin du diaporama

Cliquez avec le bouton droit de la souris sur un clip audio dans la **Piste sonore** ou **Piste de narration**. Sélectionnez **Boucler le clip jusqu'à la fin du diaporama** pour répéter le clip audio tout au long de votre présentation.

Recherche d'applications

La boîte de dialogue **Boîte de dialogue de recherche** peut être utilisé pour rechercher diverses fonctionnalités et outils dans PhotoStage.

Trouver un effet ou un outil

Tapez un mot-clé que vous souhaitez rechercher.

Bouton de recherche

Cliquez sur le bouton pour lancer la recherche.

Résultats de la recherche

Tous les éléments liés au mot-clé de recherche seront affichés ici. Triez les colonnes en cliquant sur les en-têtes de colonne. Cliquez sur un élément pour l'utiliser automatiquement et savoir où y accéder.

- *Caractéristique* Nom de l'effet, du filtre ou de l'outil.
- *Emplacement* - L'emplacement de la fonctionnalité dans PhotoStage.

Rechercher plus sur les pages d'aide

Cliquez sur le lien pour rediriger vers le navigateur et permettre la recherche en ligne sur les pages d'aide.

Processeur vidéo

Processeur vidéo Sélectionnez le GPU à utiliser pour le traitement vidéo. Cela prend effet la prochaine fois que vous exécutez PhotoStage.

Sonothèque NCH

Il est possible d'accéder à la sonothèque NCH de deux façons :

- Cliquer avec le bouton droit de la souris dans un espace vide du diaporama sonore et sélectionner **Ajouter du son de la bibliothèque d'effets sonores de NCH** dans le menu contextuel.
- Cliquer sur le menu **Diaporama** dans la partie supérieure de l'écran et sélectionner **Bibliothèque d'effets sonores NCH**

Une fois que vous avez ouvert la sonothèque, vous verrez les contrôles suivants :

1. Une liste de dossiers sur le côté gauche : chaque dossier représente une catégorie de sons. Cliquez sur l'un d'eux pour ouvrir soit une liste de sous-dossiers, soit pour afficher le son dans la vue liste principale.
2. La vue liste principale : cette vue est vide tant que vous ne sélectionnez pas une catégorie. Une fois que vous avez sélectionné une catégorie et que les sons s'affichent, vous pouvez cliquer sur l'un d'eux dans la liste pour le sélectionner.
3. Zone d'aperçu du son : pour obtenir un aperçu d'un son, sélectionnez-le dans la vue liste principale, puis cliquez sur le bouton de lecture pour l'entendre. Lorsque vous avez terminé, cliquez sur le bouton Arrêter.
4. Bouton Télécharger : pour télécharger un son, sélectionnez-le dans la vue liste principale, puis cliquez sur le bouton Télécharger.

Lorsque vous cliquez sur le bouton de téléchargement, le son sera téléchargé (s'il ne l'est pas déjà) et ajouté à la liste multimédia dans votre projet. Si vous avez ouvert la sonothèque en cliquant avec le bouton droit de la souris dans la zone de la piste audio, le son sera ajouté automatiquement au diaporama où vous avez cliqué.

Vous pouvez aussi ajouter le son au diaporama en le faisant glisser de la liste multimédia au diaporama.

Bibliothèque de clipart NCH

La **Bibliothèque de clipart NCH** est une collection de centaines d'images libres de droits qui peuvent être ajoutées à votre projet.

Ouvrez la bibliothèque de l'une des façons suivantes :

- Cliquez avec le bouton droit dans un emplacement de clip et sélectionnez **Ajouter un clipart de la bibliothèque des cliparts de NCH**.
- Sélectionnez **Diaporama -> Bibliothèque de clipart NCH**

Utilisez le volet de gauche pour sélectionner une catégorie de clipart. Lorsqu'une catégorie est sélectionnée, une liste d'images clipart s'affiche au centre de la boîte de dialogue. Cliquez sur une image dans la liste pour afficher un aperçu sur le côté droit de la boîte de dialogue.

Lorsque vous trouvez une image clipart qui vous convient, cliquez sur le bouton **Télécharger**. Une fois le chargement de l'image terminé, l'image de clipart s'ajoute au projet.

Aperçu d'un projet

Vous pouvez voir un aperçu plein écran du contenu de votre diaporama, dont les effets et les transitions, en cliquant sur le bouton **Aperçu** dans la barre d'outils.

Appuyez sur **Échap** pour fermer l'aperçu en plein écran.

Options de sortie

Pour afficher les options d'enregistrement du diaporama, cliquez sur le bouton **Exporter** dans la barre d'outils.

Ces options permettent de sélectionner le format dans lequel vous souhaitez créer votre vidéo. Pour obtenir une aide plus détaillée, consultez la page de sortie sur laquelle vous souhaitez vous renseigner davantage et cliquez sur le bouton **Aide** dans la partie inférieure de cette page.

Si vous avez besoin de graver un disque BluRay, veuillez exporter au format MP4 et utiliser Express Burn pour graver le disque <https://www.nch.com.au/burn/index.html>.

Lorsque vous terminez de choisir les options de sortie, cliquez sur le bouton **Créer** dans la partie inférieure de la page pour créer le film.

Résoudre les fichiers manquants

Boîte de dialogue Résoudre les fichiers manquants

La boîte de dialogue **Résoudre les fichiers manquants** contient les informations sur le moment où vous avez tenté de charger un fichier de projet et que certains fichiers étaient manquants.

Pour chaque fichier manquant, un message vous invite à **Supprimer** ou **Résoudre**.

Si vous choisissez l'option **Supprimer** pour tout fichier manquant, cette diapositive ne sera pas chargée dans le projet.

Si vous choisissez l'option **Résoudre**, un message vous invite à rechercher et choisir un nouveau fichier pour celle-ci. Veuillez noter que le nouveau fichier doit avoir le même type que le fichier manquant d'origine.

Une fois que vous avez résolu ou supprimé chaque fichier manquant, cliquez sur **Terminer** pour continuer d'enregistrer le projet.

Détails du fichier multimédia

Pour ouvrir la boîte de dialogue **Détails du fichier multimédia** sélectionnez la diapositive dont vous souhaitez consulter les détails, puis cliquez sur **Diapositive -> Détails du fichier...**

Une boîte de dialogue contient la date et l'heure de création, la durée du fichier multimédia et le chemin d'accès actuel du fichier sélectionné. Cliquer sur **Modifier...** permet d'ouvrir une boîte de dialogue dans laquelle vous pouvez sélectionner un autre fichier du même type.

Fichiers multimédia manquants

Dans la fenêtre **Liste multimédia** les fichiers manquants sont indiqués en rouge. Pour les résoudre, ouvrez la boîte de dialogue **Détails du fichier multimédia**, cliquez avec le bouton droit de la souris sur le nom du fichier multimédia que vous souhaitez résoudre dans la **Liste multimédia** et sélectionnez **Détails...**

Vous pouvez localiser le fichier en cliquant sur le bouton **Modifier (Rechercher)** si le fichier est manquant) et en sélectionnant le chemin d'accès au fichier.

Erreur de chargement de la diapositive

Cette boîte de dialogue s'affiche si un ou plusieurs fichiers que vous tentez d'ajouter ou d'utiliser dans un projet ne peuvent pas être chargés correctement.

Le chargement d'un fichier peut échouer pour diverses raisons.

Les fichiers multimédia spécifiés sont maintenant introuvables.

Un lecteur amovible ou un lecteur réseau peut ne plus être disponible ou le fichier de projet peut avoir été enregistré sur un autre ordinateur.

Si vous souhaitez déplacer des projets entre plusieurs ordinateurs, vous devrez sauvegarder votre projet.

Si le projet ne trouve aucun fichier multimédia, vous devrez repérer les fichiers multimédia sur l'ordinateur et les rajouter au projet ou les restaurer dans le répertoire dans lequel le projet s'attend à les trouver.

Les fichiers multimédia peuvent ne pas être valides.

Les images ou vidéos que vous tentez de charger sont peut-être altérées ou dans un format que PhotoStage ne reconnaît pas encore.

*Si vous utilisez régulièrement un format d'image ou de vidéo non reconnu, vous pouvez utiliser la page **Aide** -> **Envoyer une suggestion d'amélioration ou des commentaires** pour nous aider à augmenter les fonctionnalités de PhotoStage et pour qu'il vous soit encore plus utile.*

Il est possible qu'il ne reste pas suffisamment de mémoire pour charger le fichier multimédia désiré.

Certaines images ou vidéos peuvent ne pas se charger si les dimensions du fichier multimédia sont particulièrement volumineuses.

Références des touches de raccourci

- **F1** Ouvrir la documentation de l'aide
- **Ctrl+M** Ajouter le média
- **Ctrl+K** Ajouter une diapo vide
- **Ctrl+A** Sélectionner tous les fichiers multimédia
- **Ctrl+Maj+A** Sélectionner toutes les diapos du diaporama
- **Ctrl+R** Réinitialiser la sélection
- **Ctrl+U** Aperçu plein écran
- **Ctrl+N** Créer un nouveau projet
- **Ctrl+O** Ouvrir le projet existant
- **Ctrl+S** Enregistrer le projet
- **Ctrl+Maj+S** Enregistrer comme projet ou fichier vidéo
- **Ctrl+E** Ajouter le fichier sélectionné dans la liste multimédia au diaporama
- **Ctrl+D** Dupliquer la diapositive
- **Ctrl+X** Couper la diapositive
- **Ctrl+C** Copier la diapositive
- **Ctrl+V** Coller la diapositive slide
- **F2** Renommer le fichier média
- **L** Fractionner la diapositive à la position actuelle
- **Gauche** Aller à la diapositive précédente
- **Droite** Aller à la diapositive suivante
- **Ctrl+Flèche gauche** Pas à gauche
- **Ctrl+Flèche droite** Pas à droite
- **Espace** Lecture du diaporama
- **Origine** Déplacer le curseur au début
- **Fin** Déplacer le curseur vers la fin (pendant la lecture : fin - 3 secondes, lorsqu'il est arrêté : fin)
- **Maj+Fin** Déplacer le curseur vers la fin (pendant la lecture : fin)
- **Maj+G** Définir la position du curseur
- **Échap** Annuler l'opération actuelle
- **Ctrl+Z** Annuler la dernière action.
- **Ctrl+Y** Rétablir la dernière action.
- **Supprimer** Supprimer l'élément
- **F12** Enregistrer l'image actuelle en tant qu'image
- **Alt** Afficher le menu complet
- **Alt+Entrée** Ouvrez les détails du fichier multimédia sélectionné
- **Alt+F4** Quitter PhotoStage

Touches de raccourcis dans le dialogue **Ajuster la diapositive** :

- **F9 / Espace** Lecture
- **Échap / Espace** Arrêter
- **Origine** Aller au début
- **Fin** Aller à la fin
- **(.)** Régler l'heure de début au niveau du curseur
- **(,)** Régler l'heure de fin au niveau du curseur
- **(+)** Zoom avant sur la timeline
- **(-)** Zoom arrière sur la timeline

Ajout de signets

Pour ajouter un signet à la chronologie, cliquez avec le bouton droit sur la timeline, puis cliquez sur **Définir le signet**.

Pour modifier le nom ou la couleur d'un signet existant, cliquez avec le bouton droit sur le signet, puis cliquez sur **Modifier le signet**.

Pour supprimer un signet existant, cliquez avec le bouton droit sur le signet, puis cliquez sur **Supprimer le signet**.

Ces options vous permettent de mettre en évidence les moments importants de votre diaporama et de faciliter la navigation à travers elle.

Suite NCH Software

C'est un moyen utile de parcourir tous les logiciels disponibles de NCH Software

Vous pouvez voir un ensemble de produits par type comme audio, vidéo et ainsi de suite et voir le produit. De là, vous pouvez essayer le produit et il va se télécharger et s'installer pour vous permettre d'en faire l'essai. Si le programme est déjà installé, vous pouvez cliquer sur "exécuter maintenant" et il s'exécutera pour vous.

Il existe aussi une liste de fonctionnalités pour les produits dans la liste. Cliquez sur une fonction, comme "éditer un fichier vidéo", pour installer un produit avec cette capacité.

Recherche

Recherchez dans notre site web des produits correspondants à tous les mots-clé que vous avez entrés.

Consulter nos autres logiciels

Parcourez notre site web pour plus de logiciels.

S'abonner à notre bulletin d'informations

Vous pouvez vous abonner à notre bulletin pour les annonces de nouvelles versions et de rabais. Vous pouvez vous désabonner à tout moment.

Consulter les dernières remises sur achat

Découvrez les dernières offres et remises que nous offrons pour l'achat de nos produits.

Procédé d'autorisation de Google sur Windows XP et Vista

Des étapes supplémentaires sont nécessaires pour donner aux PhotoStage l'autorisation de télécharger sur Google Drive et/ou YouTube lorsqu'ils sont exécutés sous Windows XP ou Windows Vista :

1. Cliquez sur **Autoriser...** dans la fenêtre **Autorisation**.
2. Dans la page Web qui s'ouvre, connectez-vous à votre compte Google si nécessaire.
3. Confirmez que vous autorisez PhotoStage à accéder aux fonctionnalités demandées.
4. Copiez le **Code d'autorisation** fourni par Google et collez-le dans la boîte de dialogue **Confirmation d'autorisation** dans PhotoStage.
5. Cliquez sur **Prêt** pour confirmer que l'autorisation est terminée.

Termes du contrat de licence logiciel

Nous avons pour but de fournir une expérience positive à nos utilisateurs avec nos logiciels. Nous vous l'offrons sur la base que vous acceptiez notre Contrat de Licence et d'Utilisateur Final (CLUF).

Ce CLUF limite nos responsabilités et est gouverné par un Accord d'Arbitrage et un Accord de Site. Veuillez lire les informations ci-dessous puisqu'elles pourraient affecter vos droits.

1. Les copyrights de ce logiciel et de toute oeuvre audio ou visuelle distribuée avec le logiciel sont la propriété de NCH Software et de ses propriétaires respectifs indiqués dans la fenêtre À propos. Tous droits réservés. La licence permettant l'installation de ce logiciel et de tout logiciel groupé avec ce logiciel ou installé à la demande depuis ce logiciel n'est accordée qu'en accord avec ces conditions. Ces droits d'auteur ne s'appliquent pas aux oeuvres créatives créées par vous, l'utilisateur.

2. Par l'installation, l'utilisation ou la distribution de ce logiciel, vous, en votre propre nom et au nom de votre employeur ou de votre société, acceptez ces termes. Si vous n'acceptez pas ces termes, vous ne pouvez pas utiliser, copier, transmettre, distribuer ou installer ce logiciel - vous devez le retourner au lieu d'achat dans les 14 jours pour obtenir un remboursement total.

3. Ce logiciel, ainsi que tous les fichiers, données et supports associés, sont distribués « en l'état » et sans garantie de tout ordre, explicite ou implicite, sauf lorsque la Loi l'exige. Si vous avez l'intention de vous servir de ce logiciel pour des opérations critiques, vous devez le tester complètement avant de l'utiliser, installer des systèmes redondants et assumer tout risque éventuel.

4. Nous déclinons toute responsabilité pour toute perte résultant de l'utilisation de ce logiciel, y compris, mais pas exclusivement, toute perte spéciale, fortuite ou consécutive. Votre unique recours en cas de plainte contre nous se limite au remboursement complet du montant payé pour l'achat du logiciel.

5. Vous n'avez pas l'autorisation d'utiliser ce logiciel dans toute circonstance où une panne de ce logiciel risquerait d'entraîner des dommages corporels ou des pertes de vie(s) humaine(s). Vous n'avez pas l'autorisation d'utiliser ce logiciel si vous ne faites pas régulièrement une sauvegarde de votre ordinateur, ou si vous ne possédez pas d'antivirus et de pare-feu installés sur l'ordinateur, ou si vous conservez des données cryptées sur votre ordinateur. Vous acceptez de nous exonérer de toute plainte portant sur une utilisation non autorisée de cette nature.

6. Vous pouvez copier ou distribuer le fichier d'installation de ce logiciel dans sa forme complète et non modifiée, mais vous ne pouvez en aucune circonstance distribuer de code d'inscription de logiciel pour aucun de nos programmes sans autorisation écrite. Dans l'éventualité où vous procéderiez à la distribution de code d'inscription de logiciel, vous seriez dans l'obligation légale de payer le prix d'achat total pour chaque emplacement où l'utilisation non autorisée se produirait.

7. L'utilisation des statistiques collectées par le logiciel est soumise à la Déclaration de confidentialité de NCH Software, qui autorise la collecte automatique et anonyme des statistiques d'utilisation dans certaines circonstances limitées.

8. Choix de législation Si vous résidez aux États-Unis, votre relation est avec NCH Software, Inc, une entreprise des États-Unis, et cet accord est gouverné par les lois du Colorado. Si vous résidez ailleurs dans le monde à l'extérieur des États-Unis, votre relation est avec NCH Software Pty Ltd, une entreprise Australienne, et cet accord est gouverné par les lois et les tribunaux du Territoire de la capitale australienne (Australian Capital Territory). De telles cours ont une juridiction continue et exclusive sur n'importe quelle dispute entre vous et nous, peu importe la nature de la dite dispute.

9. Clients des États-Unis seulement: Accord d'arbitrage et recours collectif: Si vous résidez aux États-Unis, NCH Software et vous acceptez d'arbitrer toute dispute et réclamation entre nous en accord avec les règles inscrites dans la version anglaise de ces termes ici:

<https://www.nch.com.au/general/legal.html>. VEUILLEZ LES LIRE TRÈS ATTENTIVEMENT. CECI POURRAIT AFFECTER VOS DROITS. En ces termes, VOUS ET NCH ACCEPTEZ QUE CHACUN PUISSE APPORTER DES RÉCLAMATIONS CONTRE L'AUTRE SEULEMENT EN VOTRE ET SES CAPACITÉS INDIVIDUELLES, ET NON COMME UN PLAIGNANT OU MEMBRE DE CLASSE DE COLLECTIVE OU PROCÉDURE REPRÉSENTATIVE.

Utilisation de l'audio - Clips sonores chevauchants

Lorsque vous ajoutez des fichiers audio à la piste audio ou en réorganisant des fichiers audio, la boîte de dialogue de **Clips sonores chevauchants** peut apparaître. Cela signifie que la position où vous avez placé le clip audio chevauche un autre clip audio sur la même piste.

Vous pouvez, au choix :

- Cliquez sur Annuler et déplacez le clip audio vers une autre piste.
- Sélectionner une option dans la liste et appuyer sur OK :
 1. **Couper le clip pour l'ajuster entre des clips** - Choisir cette option découpera votre clip audio pour l'adapter à l'écart que vous avez sélectionné. Cette option peut ne pas être disponible.
 2. **Pousser les clips de la chronologie vers la droite** - Choisir cette option poussera tous les clips de la piste vers l'avant jusqu'à ce qu'il y ait assez d'espace pour votre clip.

Utilisation de l'audio - Atténuation audio

Utilisez cette fonctionnalité pour appliquer un effet ducking automatique aux clips qui chevauchent le clip sélectionné.

PhotoStage détecte le volume du clip et applique la réduction du volume aux clips en arrière-plan (clip qui se chevauche). Il est utile si vous voulez abaisser le fond de la musique quand une voix est l'accent principal, puis élever le fond de la musique lorsque la voix est silencieuse.

Comment utiliser

Au moins 2 pistes audio occupées sur la séquence sont nécessaires pour appliquer l'effet de ducking automatique.

Pour appliquer l'effet de ducking audio automatique à un clip sur la séquence, faites un clic droit sur le clip et sélectionnez **Estomper le volume de la bande sonore derrière ce clip**.

Les clips en arrière-plan seront estompés selon le volume détecté sur le clip audio appliqué.

Paramètres de ducking audio

Pour configurer les paramètres de ducking audio, allez dans Options->onglet Audio.

Atténuation de ducking: La quantité d'atténuation appliquée lors du ducking

Longueur de l'atténuation en entrée: La longueur de temps pour activer l'atténuation de ducking

Longueur de l'atténuation en sortie: La longueur de temps pour relâcher l'atténuation de ducking

Seuil de ducking: Le Ducking est activé lorsque le volume du son principal atteint ce niveau

Utilisation de l'audio - Effets sonores

Cette rubrique d'aide décrit les effets audio pouvant être appliqués à n'importe quel clip audio. Les effets se trouvent dans la boîte de dialogue Chaîne d'effets. Vous pouvez ouvrir la boîte de dialogue Chaîne d'effets en cliquant avec le bouton droit de la souris sur un clip audio et en sélectionnant **Effets de la piste...** Vous pouvez aussi ouvrir la boîte de dialogue en sélectionnant un clip vidéo et en cliquant sur **Audio -> Effets de la piste...** dans le menu de la partie supérieure.

Amplifier

Compresseur

Écho

Réverbération

Flanger

Chœur

Distorsion

Filtre passe-haut

Préréglage

Certains effets sont munis d'options appelées **Préréglages**. L'idée sous-jacente des préréglages est de vous éviter de vous encombrer avec des chiffres, ce qui est plutôt agréable si les chiffres ne signifient pas grand-chose pour vous. Au lieu de cela, vous pouvez simplement parcourir la liste des préréglages et sélectionner l'option correspondant au mieux à l'effet que vous tentez de réaliser.

Effets - Amplifier

Amplifier

« Amplifier » signifie augmenter le niveau sonore ou le volume de la zone sélectionnée. Pour rendre une partie de l'enregistrement plus doux ou plus fort, sélectionnez-la et utilisez le menu Effets -> Amplifier. Le volume est entré sous forme de pourcentage (100 signifiant aucun changement, 50 signifiant -6 dB plus doux ou 200 signifiant +6 dB plus fort).

Effets - Compresseur

Compresseur de plage dynamique

Un compresseur à plage dynamique limite les niveaux de volume d'un enregistrement sonore afin qu'il reste dans une certaine plage d'intensité sonore.

Un exemple de l'utilisation de cette option peut être trouvé dans la télédiffusion, où elle permet d'assurer que les niveaux de volume des plages de publicité sont perçus comme étant plus forts que le programme de télévision soi-même (sans aucune modification du volume de diffusion réelle).

Elle sert également à enregistrer de l'audio d'un support à un autre, lorsque ceux-ci ne sont pas capables de traiter la même plage de niveaux de volume (par exemple, un CD peut traiter une plus grande plage qu'une cassette).

La boîte de dialogue Compresseur de plage dynamique dispose de deux onglets : « Simple » et « Graphique ». Modifier les paramètres de l'onglet Simple modifie aussi le graphique de l'onglet Graphique, mais pas l'inverse car le graphique permet davantage de contrôle. Une boîte de dialogue « Paramètres de compresseur avancés » permet de régler des fonctionnalités plus avancées.

Onglet Simple

L'onglet « Simple » de la boîte de dialogue Compresseur de plage dynamique contient des paramètres intitulés « Limiteur », « Compresseur » et « Noise-gate ». Bien que ces trois éléments semblent distincts les uns des autres, ils peuvent être considérés plus exactement comme trois façons différentes d'utiliser le compresseur de plage dynamique.

Le paramètre « Limiteur » définit le niveau de décibels maximal que l'enregistrement sonore sera autorisé à atteindre. Donc, si par exemple le paramètre Niveau limite est défini à -2 dB, le volume de l'enregistrement ne dépassera jamais -2 dB. Tout signal dépassant le seuil du limiteur sera coupé, ce qui occasionnera probablement un effet de distorsion. Veuillez noter que régler le paramètre Seuil du limiteur à 0 dB désactive en réalité le limiteur, car la valeur 0 dB représente le signal sonore le plus fort possible dans un enregistrement numérique.

Le paramètre « Compresseur » réduit le volume de tout son dépassant son paramètre « Seuil ». Lorsqu'un signal dépasse le seuil, le compresseur atténue graduellement le son pour le ramener en-dessous du niveau de dB, de façon à ce que les auditeurs n'aient pas conscience que l'atténuation se produit. Le compresseur est différent du limiteur en ce que le compresseur permet au son de dépasser son seuil (pendant une courte durée), alors que le limiteur ne le permet pas.

Le paramètre « Taux » définit le taux de réduction de volume des sons dépassant le seuil du compresseur. Par exemple, si le taux est de 4:1 et que le volume dépasse le seuil de 4 dB, alors le volume sera réduit pour ne dépasser le seuil que de 1 dB. Veuillez noter qu'un taux de 1:1 signifie qu'aucun changement de volume n'a lieu, le compresseur est effectivement désactivé.

Le paramètre « Noise-gate » fonctionne de la même manière que le compresseur, à la différence qu'il réduit le volume sonore en dessous de son seuil. Cela peut être utile pour réduire ou éliminer les bruits de fond plus feutrés d'un enregistrement.

Vous pourrez constater que le paramètre Seuil de compresseur maximum que vous pouvez définir est le même que la valeur actuelle du paramètre Seuil du limiteur. Cela signifie essentiellement que, dans n'importe quelle situation, le son commence à s'atténuer au niveau du seuil du compresseur, mais qu'il ne pourra jamais être entendu à un volume supérieur au seuil du limiteur. De la même manière, la valeur maximale du paramètre Seuil du noise-gate que vous pouvez définir est la même que la valeur actuelle du paramètre Seuil du compresseur.

Onglet Graphique

L'onglet « Graphique » de la boîte de dialogue Compresseur de plage dynamique contient un graphique représentant la relation entre les volumes d'entrée et de sortie. L'axe horizontal représente les volumes d'entrée en dB, allant de -60dB à 0dB. L'axe vertical représente les volumes de sortie à la même échelle. Le graphique change en fonction des modifications de paramètres entrées sous l'onglet Simple, mais les modifications du graphique ne sont pas transposées à l'onglet Simple, car il est possible de représenter un plus grand nombre de paramètres sur le graphique qu'il n'est possible dans les contrôles disponibles sous l'onglet Simple. Lorsque le compresseur de plage dynamique s'applique, il utilise les paramètres de l'onglet Graphique.

Pour modifier le graphique, cliquez et déplacez les marqueurs de pointe noirs ou cliquez n'importe où ailleurs pour créer une nouvelle pointe. Pour supprimer une pointe, cliquez dessus avec le bouton droit de la souris.

Paramètres de compresseur avancés

Cliquer sur le bouton « Avancé » de la boîte de dialogue Compresseur de plage dynamique permet d'ouvrir la boîte de dialogue Paramètres de compresseur avancés. Elle contient des contrôles pour les propriétés du compresseur suivantes :

- Captage du niveau d'entrée - Crête ou CMR :
 - Ce paramètre contrôle la manière dont le compresseur détermine le niveau audio. Le captage « Crête » observe le plus haut point de la fenêtre audio qu'il examine. Il donne pratiquement toujours un relevé supérieur au captage « CMR », qui utilise une moyenne ou carré moyen racine de la fenêtre pour déterminer le niveau audio. Le captage CMR correspond plus au niveau d'audio qu'un auditeur humain pourrait percevoir.
- Réponse du compresseur :
 -
- Attaque :
 - Durée (entre 0 et 1000 millisecondes) nécessaire pour appliquer l'ajustement de gain. L'ajustement de gain total nécessaire sera introduit graduellement pendant cette période.
- Extinction :
 - Durée (entre 0 et 5000 millisecondes) nécessaire pour supprimer l'ajustement de gain, une fois qu'il n'est plus utile. Contraire de l'attaque.
- LongueurFenêtre :
 - Longueur (entre 10 et 50 millisecondes) utilisée par la fenêtre pendant le calcul du niveau audio actuel. Une fenêtre plus courte répond plus rapidement aux changements de niveaux, mais toute valeur inférieure à 50 ms commence à répondre de manière imprévisible aux basses, puisque 50 ms (20 Hz) correspond à la longueur d'onde des sons les plus bas audibles pour l'oreille humaine.
- Antémémoire :
 - Durée d'avance (entre 0 et 100 millisecondes) à rechercher au niveau d'entrée lors de la détermination de l'ajustement du gain de sortie. Cela peut entraîner le compresseur à commencer à répondre à un changement de volume avant qu'il ne se produise. Si cette valeur est la même que celle de la durée d'attaque, le réglage de gain complet peut déjà être réalisé lorsque le signal le plus fort est atteint.
- Égaliseur de Side-Chain :
 - Ce paramètre indique le facteur de pondération des différentes fréquences audio dans la détermination du niveau d'entrée. Par exemple, pour ne compresser que les sons aux basses fortes, augmentez le volume Basses et/ou baissez les niveaux Moyennes et Hautes.
- Compensation de gain automatique :
 -

Lorsque cette option est sélectionnée, le compresseur compense automatiquement le gain perdu pendant la compression. Sélectionnez cette option si vous souhaitez amplifier l'audio produit par le compresseur au niveau d'origine.

Préréglages du compresseur de plage dynamique

Les préréglages suivants sont définis pour vous faciliter le travail. Un préréglage modifie les paramètres du compresseur de plage dynamique, après quoi vous pouvez réaliser d'autres ajustements, si nécessaire. Les préréglages sont les suivants : -Par défaut :

-Cliquer sur le bouton « Par défaut » désactive les effets du compresseur. Cette option paramètre les niveaux de sortie pour qu'ils soient exactement les mêmes que les niveaux d'entrée et réinitialise aussi les paramètres avancés à leurs valeurs par défaut.

-Compresseur rapide :

-Ce préréglage de compression entraîne la réduction rapide de tout pic supérieur à -20 dB, mais ne cause pas de distorsion. Il utilise le captage de niveau d'entrée de pic et une attaque rapide, qui réduit le volume des sons transitoires (comme une frappe sur une caisse claire), mais qui peut aussi changer leurs sons caractéristiques. Comparez ce paramètre au préréglage Compresseur lisse ci-dessous.

-Compresseur lisse :

-Ce préréglage réduit le volume plus graduellement lorsque le signal augmente au-delà de -20 dB. La durée d'attaque lente signifie que les sons transitoires (comme les frappes sur une caisse claire) ne changent pas ou s'ils changent, alors ils sont réduits uniformément, donc leurs caractéristiques ne sont pas modifiées de manière significative.

-Compresseur lourd :

-Ce préréglage utilise une grande proportion de compression lorsque le volume moyen dépasse -30 dB, ce qui résulte dans une plage dynamique très uniforme. Cela peut être utile pour rendre un passage plus calme d'une musique avec une plage dynamique (par exemple en musique classique) plus facile à entendre dans les milieux bruyants, comme dans une voiture ou au restaurant.

-Limite inconditionnelle :

-Ce préréglage ne permet à aucun son de dépasser -12 dB. Cela peut entraîner de la distorsion en raison de coupes dans certaines pistes.

-Limite conditionnelle :

-Cette limite permet des pics courts dépassant -6 dB, mais elle empêche les durées audio supérieures à ce seuil.

-Noise-gate :

-Ce paramètre supprime les sons faibles d'une piste. Cela peut être utile pour supprimer les craquements d'un tourne-disque pendant les silences ou les bruits de fond d'une dictée.

Effets - Écho

Écho

Un écho est une répétition du son se produisant après un court délai (généralement 400 - 1000 ms). Le son produit est un peu comme si la personne était dans un grand stade ou si elle criait entre deux montagnes.

Pour ajouter un écho, sélectionnez la zone et utilisez le menu Effets -> Écho, puis spécifiez la durée et l'amplitude de l'écho. La durée est la longueur en temps après laquelle le son se répète - habituellement cette valeur est comprise entre 400 et 1 000 ms. L'amplitude peut se situer entre 1 et 99 % (99 étant un écho très fort).

Effets - Décalage de Ton

Décalage de Ton

Le Décalage de ton est un effet sonore qui augmente ou réduit le ton des signaux audio. Vous pouvez ajuster le décalage de ton en glissant/déposant le curseur dans les paramètres.

Effets - Réverbération

Réverbération

La réverbération est faite de nombreux petit reflets du son qui se produisent après une durée donnée. Cet effet se produit lorsque quelqu'un parle dans une salle, dans un hall, etc. Un niveau de réverbération élevé est appelé « gras », aucun effet de réverbération est appelé « sec ». Lorsque vous sélectionnez l'effet réverbération, une boîte de dialogue contenant deux onglets s'affiche.

Simple

Le premier onglet de l'effet réverbération permet de régler le niveau et la durée de la réverbération. Le niveau de réverbération est l'amplitude - 99 est très « gras », 0 est « sec ». La durée peut se situer entre 100 et 800 ms - 200 ms donne l'effet d'une petite salle ou 800 ms celui d'un large hall. Si vous ajoutez trop de réverbération, il peut sembler que la personne se trouve dans un tuyau ou dans une salle de bains.

L'onglet Simple comprend aussi des options de préréglages que vous pouvez choisir, selon le volume de l'espace simulé. Cliquez sur ce bouton de lecture au bas de l'onglet pour afficher un aperçu de l'effet réverbération de votre audio.

Aménagement de la pièce

Le second onglet de l'effet réverbération permet de spécifier les dimensions de la pièce, la position de la source et de l'auditeur, ainsi que l'absorption de la pièce avec des options de préréglages des matériaux des murs, du sol et du plafond de la pièce. Cliquez sur ce bouton de lecture au bas de l'onglet pour afficher un aperçu des paramètres de réverbération de votre audio.

Effets - Flanger

Flanger

Un effet sonore de Flanger est similaire à la phaser, sauf que le retard est modulé lentement au fil du temps. Vous spécifiez la durée du délai de départ (valeur par défaut de 5 ms), la fréquence de modulation en temps par seconde (valeur par défaut 0,5Hz, qui correspond à 2 secondes), la profondeur de la modulation (défaut 70 %) et le gain « gras/sec » (100 % pour « gras », 0 % pour « sec », par défaut 60%).

Effets - Chœur

Chœur

L'effet sonore Chœur est utilisé pour qu'une voix ou un instrument ressemble à 3 voix ou instruments, en lisant l'original avec des copies à variabilité retardée et à la tonalité légèrement modifiée par rapport à l'original.

Remarque : l'effet Chœur est un moyen utile de donner un aspect plus stéréophonique à une source mono. Il est conseillé de convertir votre fichier en stéréo avant d'utiliser l'effet Chœur.

Effets - Distorsion

Distorsion

Bien que nous fassions tout pour réduire le phénomène de distorsion, il est possible que vous souhaitiez l'ajouter quelquefois. C'est un effet populaire auprès des guitaristes. La distorsion se mesure entre 0,0 (borne désactivée) et 1.0. Vous pouvez aussi spécifier le niveau auquel il intervient en dB.

Pour un son plus régulier, nous vous conseillons d'appliquer la compression de plage dynamique d'abord, avant d'ajouter de la distorsion.

Nettoyage audio - Filtre passe-haut

Filtre passe-haut

Un filtre passe-haut (parfois appelé filtre coupe-bas) supprime toutes les basses fréquences en dessous d'un Hz spécifié. Ceci est utile si vous voulez rendre votre enregistrement sonore soit « plus clair » ou moins « boueux ». Il est très habituel d'utiliser un filtre à passage élevé d'environ 250Hz sur tous les enregistrements vocaux pour améliorer l'intelligibilité.

Nettoyage audio - Filtre passe-bas

Filtre passe-bas

Un filtre passe-bas supprime toutes les fréquences supérieures à un nombre de Hz donné. Cela est utile si vous souhaitez rendre le son de l'enregistrement « plus clair ». L'utilisation d'un filtre passe-bas d'environ 1600Hz est très répandue sur tous les enregistrements vocaux pour améliorer l'intelligibilité.

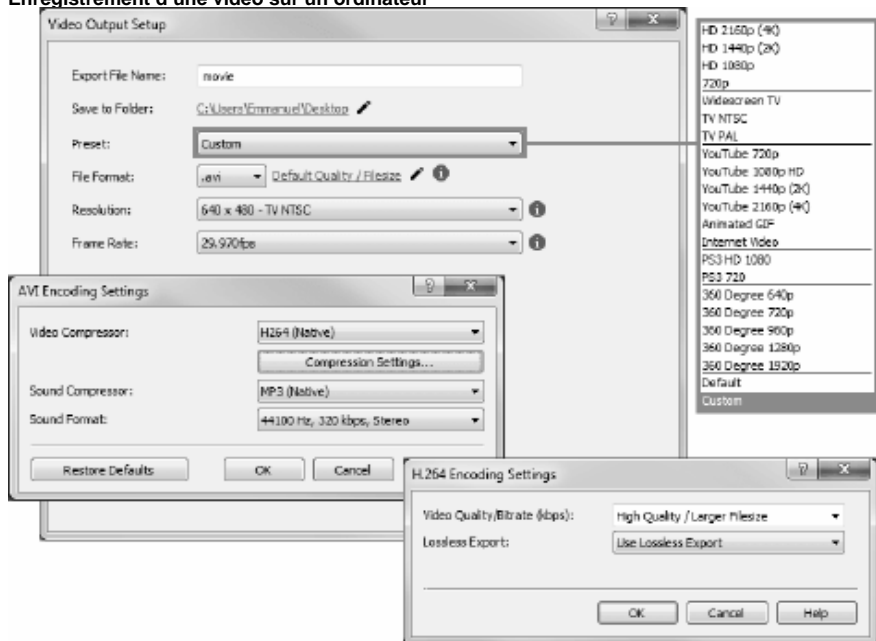
Nettoyage audio - Filtre passe-bande

Filtre passe-bande

Un filtre passe-bande supprime à la fois les basses et les hautes fréquences inférieures et supérieures à un Hz spécifié respectivement. Ceci est utile si vous souhaitez mettre en évidence une gamme de fréquences spécifique pour mettre en évidence les voix ou les instruments.

Finaliser un projet - Enregistrer une vidéo sur un ordinateur

Enregistrement d'une vidéo sur un ordinateur



Exporter vers un fichier vidéo ou **Exporter vers une vidéo portable** pour créer un fichier vidéo autonome dans le format de votre choix. Vous pouvez ensuite transférer votre fichier vidéo sur un appareil portable, le télécharger sur Internet ou l'utiliser avec d'autres logiciels.

Finaliser un projet - Gravure d'une vidéo

Gravure d'une vidéo

Les types de médias sur lesquels vous pouvez **graver** votre projet sont des **DVD**.

Vous pouvez également graver votre projet sur ce support de deux manières différentes.

- Disques vidéo

Le projet est exporté dans le format par lequel les appareils grand public pourront lire votre vidéo.

C'est-à-dire comme un DVD normal.

- Disques de données

Le projet sera exporté sous forme de fichier. Qui apparaîtra sur le DVD sur lequel vous le gravez.

Contrairement à un disque vidéo normal, certains appareils grand public peuvent ne pas être en mesure de lire votre vidéo, ou vous devrez peut-être naviguer dans les menus spécifiques à l'appareil pour les trouver et les lire.

Ceci est similaire à l'insertion d'un périphérique USB dans votre lecteur multimédia, s'il prend en charge cette fonctionnalité.

Vous pouvez commencer le processus de gravure en sélectionnant les options de **DVD** à partir de l'un des emplacements suivants:

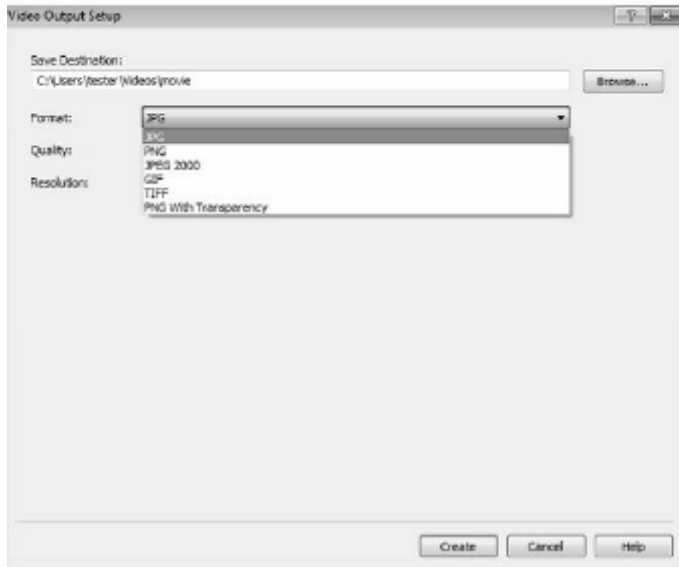
- De l' **Origine** Barre d'outils. Cliquez sur le bouton **Exporter** déroulant.
- De l' **Exporter** sur l'onglet **Barre d'outils**. Cliquez sur le bouton **Disque DVD** déroulant
- De l' **Exporter** sur le **Menu principal**.

Après avoir effectué vos sélections dans la boîte de dialogue **Configuration de la sortie vidéo** **Créer** et suivez les invites à l'écran.

Finaliser un projet - Enregistrer en tant que séquence d'images

Enregistrer en tant que séquence d'images

Use the Image Sequence output option to export your video as a series of static images.



For example, choose the "JPG" format to save each frame of your video project as a JPEG image.

All the images will be stored in a folder you specify in the "Save Destination" field.

Finaliser un projet - Dropbox

Dropbox

Vous pouvez ouvrir la boîte de dialogue d'exportation Dropbox via l'une des méthodes suivantes :

- De l' **Origine** Barre d'outils. Cliquez sur le bouton **Exporter** bouton déroulant. Sélectionnez le **Dropbox**.
 - De l' **Exporter** Barre d'outils. Sélectionnez le **Dropbox**.
 - De l' **Exporter** sur le **Menu principal**. Sélectionnez le **Dropbox**.
- Une fois que vous avez atteint la boîte de dialogue d'exportation Dropbox, vous pouvez choisir des paramètres assortis qui seront appliqués au projet exporté. Après avoir effectué vos sélections, cliquez sur **Lien vers Dropbox...**, la boîte de dialogue **Autorisation Dropbox s'ouvrira** .

Une fois que la boîte de dialogue Autorisation s'affiche, connectez-vous à votre compte Dropbox et suivez les instructions pour autoriser l'application à accéder à votre profil en ligne.

Une fois l'autorisation terminée, vous pouvez cliquer sur le bouton **Créer** pour lancer le processus d'exportation et de téléchargement.

Finaliser un projet - Flickr

Sur Flickr

Vous pouvez ouvrir la boîte de dialogue d'exportation Flickr via l'une des méthodes suivantes :

- De l' **Origine** Barre d'outils. Cliquez sur le bouton **Exporter** bouton déroulant. Sélectionnez le **Flickr**.
- De l' **Exporter** Barre d'outils. Sélectionnez le **Flickr**.
- De l' **Exporter** sur le **Menu principal**. Sélectionnez le **Flickr**.

Une fois que vous avez atteint la boîte de dialogue d'exportation Flickr, vous pouvez choisir des paramètres assortis qui seront appliqués au projet exporté.

Après avoir fait vos sélections, cliquez sur **Créer**, pour être le processus d'exportation et de téléchargement.

Si nécessaire, la boîte de dialogue **Autorisation Flickr** apparaîtra et votre navigateur Web s'ouvrira, vous permettant de vous connecter au service.

Finaliser un projet - Google Drive

Google Drive (en anglais)

Vous pouvez ouvrir la boîte de dialogue d'exportation Google Drive via l'une des méthodes suivantes :

- De l' **Origine** Barre d'outils. Cliquez sur le bouton **Exporter** bouton déroulant. Sélectionnez le **Google Drive**.
 - De l' **Exporter** Barre d'outils. Sélectionnez le **Google Drive**.
 - De l' **Exporter** sur le **Menu principal**. Sélectionnez le **Google Drive**.
- Une fois que vous avez atteint la boîte de dialogue d'exportation Google Drive, vous pouvez choisir des paramètres assortis qui seront appliqués au projet exporté. Après avoir effectué vos sélections, cliquez sur **Lien vers Google Drive...**, cela ouvrira la boîte de dialogue **Authentification Google Drive**

Une fois que la boîte de dialogue Authentification s'affiche, connectez-vous à votre compte Google si nécessaire et suivez les invites pour autoriser l'application à accéder à votre profil en ligne.

Une fois l'authentification terminée, vous pouvez cliquer sur le bouton **Créer** pour lancer le processus d'exportation et de téléchargement.

Finaliser un projet - Microsoft OneDrive

Microsoft OneDrive

Vous pouvez ouvrir la boîte de dialogue d'exportation OneDrive via l'une des méthodes suivantes :

- De l' **Origine** Barre d'outils. Cliquez sur le bouton **Exporter** bouton déroulant. Sélectionnez le **OneDrive (en anglais)**.
 - De l' **Exporter** Barre d'outils. Sélectionnez le **OneDrive (en anglais)**.
 - De l' **Exporter** sur le **Menu principal**. Sélectionnez le **OneDrive (en anglais)**.
- Une fois que vous avez atteint la boîte de dialogue d'exportation OneDrive, vous pouvez choisir des paramètres assortis qui seront appliqués au projet exporté. Après avoir effectué vos sélections, cliquez sur **Lien vers Microsoft OneDrive...**, cela ouvrira la boîte de dialogue

Une fois que la boîte de dialogue Authentification s'affiche, connectez-vous à votre compte Microsoft si nécessaire et suivez les invites pour autoriser l'application à accéder à votre profil en ligne.

Une fois l'authentification terminée, vous pouvez cliquer sur le bouton **Créer** pour lancer le processus d'exportation et de téléchargement.

Si le processus de téléchargement vers OneDrive échoue, veuillez consulter [Dépannage de OneDrive](#)

Finaliser un projet - Vimeo

Vimeo

Vous pouvez ouvrir la boîte de dialogue d'exportation Vimeo via l'une des méthodes suivantes :

- De l' **Origine** Barre d'outils. Cliquez sur le bouton **Exporter** bouton déroulant. Sélectionnez le **Vimeo**.
- De l' **Exporter** Barre d'outils. Sélectionnez le **Vimeo**.
- De l' **Exporter** sur le **Menu principal**. Sélectionnez le **Vimeo**.

Une fois que vous avez atteint la boîte de dialogue d'exportation Vimeo, vous pouvez choisir des paramètres assortis qui seront appliqués au projet exporté.

Après avoir effectué vos sélections, cliquez sur **Créer** pour commencer le processus d'exportation et de téléchargement.

Si nécessaire, la boîte de dialogue **Autorisation Vimeo** apparaîtra et votre navigateur Web s'ouvrira, vous permettant de vous connecter au service.

Finaliser un projet - Youtube

Youtube

Vous pouvez ouvrir la boîte de dialogue d'exportation YouTube via l'une des méthodes suivantes :

- De l' **Accueil {Barre d'outils}** Barre d'outils. Cliquez sur le bouton **Exporter** bouton déroulant. Sélectionnez le **Youtube**.
- De l' **Exporter** Barre d'outils. Sélectionnez le **Youtube**.
- De l' **Exporter** sur le **Menu principal**. Sélectionnez le **Youtube**.

Une fois que vous avez atteint la boîte de dialogue d'exportation YouTube, vous pouvez choisir des paramètres assortis qui seront appliqués au projet exporté.

Après avoir fait vos sélections, cliquez sur **Créer**, pour être le processus d'exportation et de téléchargement.

Si nécessaire, la boîte de dialogue **Autorisation YouTube** s'affiche. Connectez-vous à votre compte YouTube et suivez les instructions pour permettre à l'application d'accéder à votre profil en ligne.

Finaliser un projet - HTML5 pour le site Web

L'exportation en **HTML5 pour site Web** vous permet de créer un diaporama à l'aide de clips de votre projet PhotoStage et de l'intégrer à votre site Web.

Le code source du site Web (HTML, CSS, Javascript) et ses dépendances d'image seront créés dans la destination sélectionnée. Actuellement, seules les images avec ses effets appliqués (à l'exception des animations) et la transition de fondu enchaîné sont prises en charge.

Options d'exportation

Les options suivantes sont disponibles dans la boîte de dialogue d'exportation :

- **Enregistrer sous:** Le répertoire où les fichiers du site web seront enregistrés. Les fichiers sources (html - slideshow.html, css - slideshow_style.css et javascript - slideshow_script.js) seront enregistrés dans le répertoire principal alors que les images html seront enregistrées dans un dossier nommé « html ».
- **Résolution:** La résolution des images du diaporama en sortie. Choisissez **Faire correspondre au contenu automatiquement** pour sélectionner la résolution la plus petite dans laquelle vous pouvez entrer toutes les images.
- **Options de sortie:**
 - **Lecture auto. du diaporama au chargement de la page:** Faire la lecture du diaporama automatiquement lorsque la page est chargée et ne pas afficher le bouton de lecture.
 - **Boucler le diaporama automatiquement:** Faire en sorte que la lecture du diaporama se répète automatiquement
 - **Inclure le bouton plein écran:** Cette option ajouter un bouton « plein écran » au bas du diaporama qui peut être utilisé pour afficher le diaporama sur tout l'écran.
 - **Inclure la barre de navigation sous le diaporama:** Cette option ajouter la barre de navigation pour pouvoir rechercher la diapositive suivante.
 - **Inclure le filigrane de NCH:** Ceci ajoute le filigrane de NCH Software en bas au centre du diaporama. La suppression du filigrane est une fonctionnalité payante. Vous pouvez enlever le filigrane en faisant l'achat de PhotoStage.

Intégration au site Web

C'est très facile d'ajouter des diaporamas sur un site web. L'exportation en format HTML5 pour site web fournit un fichier échantillon html (index.html) qui peut être utilisé pour commencer la création de votre site web avec le diaporama. Il contient une étiquette (balise) <iframe> avec slideshow.html comme source. Pour une mise en page facile, le <iframe> suit la taille de son conteneur parent. (i.e. <div>). Pour que votre diaporama de site web s'affiche correctement, copiez tout le contenu de votre répertoire "Enregistrer vers" à votre site web (e.g. a web server).

Pour inclure le diaporama vers votre site web existant, copiez et collez les codes suivants sur votre fichier html. Il utilise un étiquette <iframe> semblable à l'intérieur qui définit la taille du diaporama. Pour ceci, vous aurez besoin de copier le contenu du répertoire "Enregistrer à" sur votre index.html hôte. Le <iframe> seront utilisés pour inclure le diaporama sur votre site web. Vous pouvez ajuster la hauteur et la largeur du <div> tel que nécessaire.

```
<div style="width:640px; height:690px; margin:auto">
<!-- La largeur et la hauteur du iframe est un pourcentage de son parent -->
<!-- Configurer la marge à "auto" permet de centrer le iframe horizontalement dans le div -->
<!-- Configurer le style de bordure à "none" enlève la bordure du iframe par défaut -->
<iframe src="slideshow.html" style="width:100%; height:100%; margin:auto;
border-style:none">
</iframe>
```

`</div>`

Le diaporama est aligné au centre par défaut au niveau de son conteneur supérieur (e.g. un autre `<div>` ou `<body>`). Pour modifier ceci, allez dans le `<div>` qui contient le `<iframe>`:

Changez *margin:auto* en *float:left* pour l'alignement à gauche et à *float:right* pour l'alignement à droite.

Sonothèque NCH - Sonothèque NCH

La **Sonothèque NCH** est une collection de milliers d'effets sonores libres de droits qui peuvent être ajoutés à votre projet.

Une fois que vous avez ouvert la sonothèque, vous verrez les éléments suivants :

Arborescence

Sur le côté gauche, chaque dossier représente une catégorie de sons. Développez un dossier pour en voir ses sous-dossiers ou une liste de sons qu'il contient.

Liste des sons

Le côté droit contient la liste de tous les sons contenus dans la catégorie sélectionnée. Ce volet est vide jusqu'à ce qu'une catégorie soit sélectionnée.

Aperçu Du son

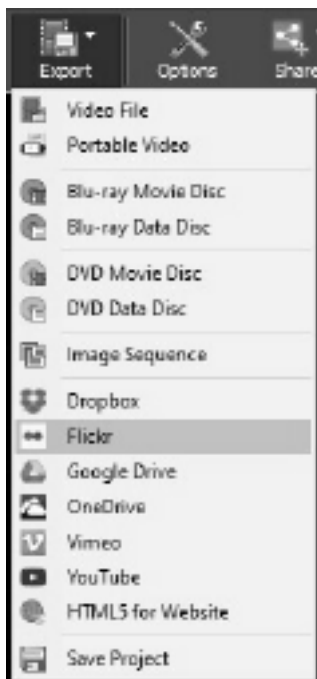
Sélectionnez un son dans la liste, puis cliquez sur le bouton **Lecture** pour l'entendre. Lorsque vous avez terminé, cliquez sur **Arrêt**.

Télécharger

Sélectionnez un son dans la liste, puis cliquez sur le bouton **Télécharger** pour télécharger le son (s'il n'a pas déjà été téléchargé).

Référence d'écran - Autorisation Flickr

Vous devez terminer l'autorisation de Flickr avant de pouvoir transférer des vidéos sur votre compte Flickr.



Cliquez sur 'Exporter' et sélectionnez 'Flickr'.

Title (optional):

Description (optional):

Tags (optional):

Safety Level:

 ▾

Visible to:

 Everyone Selected: Self Friends Family Hide from public search results

- Dans la page Web qui s'ouvre, connectez-vous à Flickr.
- Cliquez sur **OK, JE VAIS L'AUTORISER** pour confirmer que vous autorisez PhotoStage à télécharger des vidéos sur votre compte Flickr.

Description des écrans - Color Picker Dialog

Fenêtre de sélection des couleurs

Le Sélecteur de couleurs est divisé en plusieurs parties, avec de multiples façon de choisir une couleur :

Ajuster la couleur visuellement

La moitié supérieure du dialogue consiste en deux boîtes de couleur, la première pour sélectionner n'importe quel point dans un carré de 256 x 256 et l'autre qui fonctionne comme un curseur horizontal. Les couleurs affichées dans ces deux boîtes dépendent du bouton sélectionné (voir ci-dessous), mais dans tous les cas, la position du curseur changera les couleurs disponibles dans la boîte carrée. Le point sélectionné dans la boîte carrée représente la couleur sélectionnée.

Ajuster en RGB ou HSV

Sous la boîte de couleur carré, il y a une série de six options (une pour chaque des catégories suivantes: lueur, saturation, valeur, rouge, vert, et bleu). Chacune de ces options possède un bouton, un curseur et un contrôle numérique vers le bas ou le haut. Si l'un des trois boutons HSV est sélectionné, la valeur sera représentée par le curseur visuel (voir ci-haut) alors que les autres valeurs seront représentées par les axes de la boîte de couleur carré. Les contrôles fonctionnent de la même façon si un des boutons RGB est sélectionné. Vous pouvez aussi ajuster ces valeurs avec le curseur situé à côté des étiquettes, ainsi que le contrôleur haut/bas à côté du curseur. Tout ajustement de ces valeurs mettra à jour les contrôles visuels, et tout ajustement de ces contrôles mettra à jour ces valeurs.

Sélectionner la couleur

La couleur sélectionnée est affichée sur la droite des contrôleurs RGB et HSV. La boîte est séparée en diagonale, la section supérieure gauche nommée Nouvelle (la couleur que vous créez), et la section inférieure droite nommée Actuelle (la couleur qui existe déjà, et qui continuera d'être sélectionnée si vous annulez le dialogue). Sous la valeur Hex de la couleur sélectionnée (vous pouvez aussi y entrer n'importe quelle valeur pour mettre à jour la couleur sélectionnée). Il y a un bouton de compte-goutte à droite de la couleur sélectionnée qui permet de sélectionner une couleur en échantillonnant n'importe quel endroit sur votre écran.

Palette de couleur définie par l'utilisateur

Au bas de la boîte de dialogue, vous trouverez une série de 12 rectangles colorés avec un bouton intitulé Enregistrer dans l'échantillon. Ceci inclut la palette de couleurs définies par l'utilisateur, et permet de créer et enregistrer vos propres couleurs personnalisées (celles-ci persisteront même lorsque PhotoStage est fermé). Pour enregistrer un échantillonnage, sélectionnez d'abord cet échantillon en cliquant dessus. Puis, choisissez la couleur désirée et finalement cliquez sur le bouton Enregistrer dans l'échantillon. Vous pouvez alors charger n'importe quelle couleur enregistrée simplement en cliquant sur l'échantillon.

Description des écrans - Burn Audio CD

Les paramètres suivants peuvent être modifiés pour affecter le processus de gravure. Ceux notés comme par défaut sont initialement sélectionnés. Tous les paramètres sont mémorisés de sorte que vous n'avez pas besoin de les changer entre les utilisations de l'Express Burn

Graver à l'aide du support interne (par défaut)/Graver à l'aide du Lecteur Windows Media

Dans tous les cas, nous vous recommandons d'utiliser le support interne (par défaut) et d'utiliser uniquement Windows Media Player si vous rencontrez des problèmes. Windows Media Player peut être utilisé pour graver le CD / DVD pour les utilisateurs de Windows XP uniquement.

Lecteur graveur

Choisissez le lecteur avec lequel vous souhaitez graver.

Pour les CD/DVD de données, vous pouvez également sélectionner 'Fichier image'. Cela vous permet de créer un fichier ISO (par exemple l'image ISO) sur votre disque dur. Il peut être gravé ultérieurement à l'aide de l'option Avancée Écrire l'image ISO. Cette fonctionnalité n'est disponible que dans Express Burn Plus.

Vitesse d'écriture

Choisissez la vitesse d'écriture que vous désirez. Seules les vitesses valides pour le lecteur et le support s'affichent.

Copies

Il s'agit du nombre de copies du CD/DVD à graver (par défaut, 1).

Utiliser gravure en surcapacité

Si cette option est sélectionnée, Express Burn tentera d'écrire tous les fichiers que vous avez spécifiés même si celui-ci est supérieur à la taille nominale du support CD. Si la gravure échoue, vous devez écrire moins de fichiers.

Effacer réinscriptibles

Si vous gravez sur un disque réinscriptible (CD-RW, DVD-RW, DVD+RW, BD-RE), le disque sera automatiquement effacé si vous cochez cette option. Vous pouvez effacer un disque à l'aide de l'option menu Graveur et de la sélection Effacer le disque réinscriptible.

Utiliser une pause de piste par défaut

Graver la session d'un coup pour personnaliser la pause

Pause de piste

Par défaut, un CD audio dispose d'une pause de 2 secondes entre les pistes. Sélectionnez 'Utiliser une pause de piste par défaut' pour utiliser cette pause par défaut. Si vous souhaitez une durée différente, même une valeur de zéro pour aucune pause, sélectionnez 'Graver la session d'un coup pour personnaliser la pause'. Ici, vous devez également modifier la valeur de 'Pause de piste' à la durée de votre choix.

Veuillez noter que certains pilotes plus âgés ne supportent pas la personnalisation de la pause et que vous devez utiliser la pause de piste par défaut. La gravure échouera dans ce cas avec une erreur sur la définition des paramètres d'écriture.

Si vous personnalisez le temps, Express Burn effectuera la gravure de Session d'un seul coup et décodera l'audio avant de graver. Cela créera un grand fichier temporaire sur votre PC jusqu'à 700 Mo. Soyez être conscient de cela si vous choisissez d'utiliser cette option.

Finaliser

Pour les disques audio écrits Une piste à la fois (c'est-à-dire sans personnaliser la pause de piste), vous pouvez choisir de ne pas finaliser un disque. Vous pouvez ensuite ajouter des pistes supplémentaires ultérieurement. Lorsque vous avez terminé, sélectionnez l'option finaliser. Veuillez noter que lecteurs autonomes ne peuvent pas lire des disques qui n'ont pas été finalisés.

Rendre le disque démarrable (disques de données uniquement)

Cela créera un disque amorçable, mais vous devez fournir une image des secteurs de démarrage puisque le copywrite nous empêche de les fournir. Il faut que ce soit une image de jusqu'à 16 secteurs dès le début d'un disque démarrable. Le fichier doit être une image ISO de 16 secteurs de 2048 d'octets.

Description des écrans - Please Select the Drive to Use

Sur cette page, vous sélectionnez le graveur que vous souhaitez utiliser. Ceci est normalement facultatif car Express Burn détecte lorsque vous insérez un disque dans un lecteur et sélectionnez automatiquement ce lecteur pour la gravure.

Description des écrans - Clip Volume

La boîte de dialogue Volume du clip sert à régler le volume du clip sélectionné. Pour ouvrir cette boîte de dialogue, cliquez avec le bouton droit sur la piste audio du clip sélectionné et choisissez l'option Régler le volume du clip dans le menu contextuel.

Utilisez le curseur de contrôle du volume pour augmenter ou réduire le volume. Cochez la case Désactiver le son du clip si vous ne souhaitez pas entendre l'audio de ce clip.

Cliquez sur le bouton OK pour enregistrer les réglages éventuels que vous aurez effectués sur le clip.

Description des écrans - Custom Resolution

Cette boîte de dialogue permet de paramétrer la résolution de votre vidéo pendant sa sauvegarde. Pour paramétrer une résolution personnalisée, cliquez sur le bouton Enregistrer de la barre d'outils et sélectionnez le disque : Créer disque de données, Ordinateur/données, Appareil mobile, Séquence d'image ou options stéréoscopiques 3D. Dans le menu déroulant Résolution, sélectionnez l'option Personnalisé.

Dans la boîte de dialogue Résolution personnalisée, entrez la largeur et la hauteur en pixels et cliquez sur OK.

Si la boîte **Conserver les proportions** est disponible, vous pouvez la cocher pour conserver les mêmes proportions lorsque vous modifiez la largeur ou la hauteur.

Description des écrans - Custom Resolution (360-Degree Video)

Cette boîte de dialogue vous permet de configurer la résolution de votre vidéo à 360 degrés lors de l'enregistrement. Pour définir une résolution personnalisée, cliquez sur le bouton Enregistrer dans la barre d'outils et sélectionnez l'option Fichier vidéo 360. Dans le menu déroulant Résolution, sélectionnez Personnalisé.

Dans la boîte de dialogue Résolution personnalisée, entrez la largeur et la hauteur en pixels et cliquez sur OK.

La largeur doit être exactement le double de la hauteur pour les vidéos à 360 degrés.

Description des écrans - Custom Frame Rate

Cette boîte de dialogue permet de paramétrer la fréquence d'images (nombre d'images par seconde) de votre vidéo. Pour paramétrer une fréquence d'images personnalisée, cliquez sur le bouton Enregistrer de la barre d'outils et sélectionnez le disque au choix : Créer disque de données, Ordinateur/données, Appareil mobile ou options stéréoscopiques 3D. Dans le menu déroulant Fréquence d'image, sélectionnez l'option Personnalisé.

Dans la boîte de dialogue Fréquence d'images personnalisée, entrez la fréquence d'images et cliquez sur OK.

La fréquence d'images par défaut est la fréquence d'images **variable (VFR)**, mais la boîte de dialogue permet à l'utilisateur de sélectionner la fréquence d'images **constante (CFR)** en cochant la case **fréquence d'images constante** .

Description des écrans - Detected Format

Cette boîte de dialogue vous montre le format détecté de la séquence vidéo pendant le processus d'enregistrement. Pour détecter le format de votre vidéo, cliquez sur le bouton Exporter la vidéo dans la barre d'onglet Accueil et sélectionnez l'une des options suivantes : Fichier vidéo, Fichier vidéo 3D, Vidéo portable, Vidéo sans perte, Disque de film DVD, Disque de données DVD, Séquence d'images, YouTube, Flickr, Dropbox, Google Drive, OneDrive ou Vimeo.

Cliquez le bouton Détecter à côté du champ Pré-sélection. La détection ajustera le format de résolution de la vidéo en sortie selon la taille de votre moniteur.

Si vous souhaitez utiliser un autre format, vous pouvez en sélectionner un dans la liste déroulante Préréglage.

Cliquez sur OK pour utiliser le format sélectionné pour le format de sortie.

Description des écrans - DVD Bitrate Settings

Cette boîte de dialogue permet de spécifier la vitesse de transmission de votre vidéo DVD. Pour ouvrir cette boîte de dialogue, cliquez sur l'icône Enregistrer dans la barre d'outils et sélectionnez l'option d'enregistrement sur Disque, puis cliquez sur l'option Faire un film DVD. Cliquez sur le bouton Avancé pour ouvrir la boîte de dialogue Paramétrage de vitesse de transmission DVD.

L'option par défaut est de calculer la vitesse de transmission automatiquement. Pour paramétrer la vitesse de transmission manuellement, sélectionnez l'option manuelle et réglez les vitesses de transmission vidéo et audio.

Description des écrans - Disc Menu Creator

Cet onglet vous permet de sélectionner le modèle que vous souhaitez utiliser pour vos menus. Le modèle est prévisualisé dans la grande zone à droite, avec un texte descriptif en dessous.

Jusqu'à ce que vous cliquez sur « Enregistrer le menu », aucune modification réelle n'aura lieu pour le menu des films.

Rechercher de nouveaux modèles

Vérifier si de nouveaux modèles sont disponibles pour la création d'un menu. Cela nécessitera une connexion Internet pour effectuer une vérification en ligne.

Titre :

C'est la légende qui apparaîtra en haut du menu.

Sous-titre:

Il s'agit d'une deuxième légende qui apparaît en haut du menu.

Alignement de texte :

Il existe 3 options d'alignement horizontal pour le titre et le sous-titre : à gauche, au centre et à droite.

Aperçu du menu :

Les boutons Précédent/Suivant vous permettent de sélectionner entre les menus possibles lorsqu'un modèle de type « liste » dépasse une page

Ajustement de l'image en arrière-plan

Sélectionnez le mode rapport de proportions pour l'image d'arrière-plan du menu.

- **Aucun** : l'image d'arrière-plan maintiendra ses proportions actuelles indépendamment de la sortie vidéo.
- **Rogner** : l'image d'arrière-plan sera rognée pour correspondre au rapport d'aspect de la sortie vidéo. Certaines parties de votre image d'arrière-plan peuvent être coupées si le rapport d'aspect ne correspond pas.
- **Boîte aux lettres (Letterbox)** : un fond noir s'affichera derrière l'image pour créer les proportions correctes qui correspondent à la sortie vidéo.
- **Étirer** : l'image d'arrière-plan sera étirée horizontalement ou verticalement pour correspondre aux proportions de la sortie vidéo.

Sélectionnez l'image personnalisée pour ce modèle...

Ce bouton vous permet de modifier l'image d'arrière-plan qui apparaît dans le menu. Les formats d'image pris en charge sont jpg/jpeg/jpe, png, gif.

Description des écrans - Select Templates

Cette fenêtre vous permet de sélectionner des modèles qui peuvent être téléchargés et installés. Cochez les modèles à installer et cliquez sur le bouton Télécharger une fois terminé. Le bouton 'Sélectionner tout' sélectionnera/désélectionnera tous les modèles.

Description des écrans - Auto Split Settings

Diviser le fichier en plusieurs fichiers plus petits

Le **dialogue Paramètres de fractionnement** automatique offre des options pour diviser votre vidéo en plusieurs fichiers plus petits pour l'émailing. Si la taille totale de votre fichier vidéo dépasse la **taille du fichier fractionnement** (en MB), le fichier sera divisé en plusieurs parties dont chaque partie ayant une taille maximale donnée par la taille du fichier fractionnement.

Description des écrans - Loop Settings

Loop Vidéo #N Times

Cette option permet de boucler la vidéo en fonction du **nombre de boucles** et d'ajouter un délai par boucle basé **sur le retard de** boucle (en secondes). Le **dialogue Paramètres de boucle** affiche la longueur du fichier vidéo résultant après l'application des paramètres de la boucle.

Description des écrans - GIF Encoding Settings

Boucles

Sélectionnez cette valeur pour que votre GIF se répète indéfiniment.

Description des écrans - Select Stream

Sélectionner un flux audio **Flux audio** :

Sélectionner un flux audio à partir du fichier

Ne plus me redemander

Supprimer la boîte de dialogue contextuel pour sélectionner le flux audio

Description des écrans - Enter Position

Modifier la position chronologique Appuyer sur les touches Maj+G sur une fenêtre permet de régler la position chronologique actuelle sur n'importe quelle position entrée dans les boîtes de dialogue « Entrer nouvelle position de séquence » ou « Entrer nouvelle position d'aperçu du fichier multimédia ». Entrez une nouvelle position dans la durée de la timeline et cliquez sur OK pour aller à cette position.

Modifier la durée d'une diapositive

Dans la boîte de dialogue « Régler la diapositive », pendant que vous réglez les images, appuyez sur Maj+G pour modifier la durée de la diapositive. Entrez une nouvelle durée pour celle-ci et cliquez sur **Appliquer** pour enregistrer la modification.

Modifier les points d'entrée et de sortie

Dans la boîte de dialogue « Régler la diapositive », pendant que vous réglez les vidéos, cliquez sur les champs « Point d'entrée : » ou « Point de sortie : » ouvre la boîte de dialogue « Entrer nouveau point d'entrée » ou « Entrer nouveau Point de sortie », respectivement. Une fois l'une de ces boîtes de dialogue ouvertes, entrez le nouveau point d'entrée ou de sortie dans le champ approprié et cliquez sur **Appliquer** pour enregistrer la modification.

Veillez noter que cette méthode de modification de la longueur des diapositives est optimale lorsque des longueurs précises ont été prédéterminées. Si vous préférez aligner vos points d'entrée et de sortie sur des repères visuels de la diapositive, utilisez les boutons de navigation de la diapositive pour marquer le moment précis où vous souhaitez modifier le point d'entrée ou de sortie, puis utilisez les drapeaux rouge et bleu pour définir chaque point à la position désirée.

Description des écrans - Select new duration

La boîte de dialogue Sélectionner la nouvelle durée vous permet de modifier la durée d'une diapositive dans la séquence pendant que vous êtes en mode Style séquence ou Storyboard. Cliquez sur le bouton Règle de n'importe quelle diapositive du diaporama pour ouvrir la boîte de dialogue Sélectionner la nouvelle durée.

Pour modifier la durée dans la boîte de dialogue, entrez une nouvelle durée en secondes dans le champ, puis cliquez sur le bouton OK pour enregistrer. Si vous avez entré une durée plus courte, la durée sera écourtée à la fin de la diapositive. Si vous avez entré une durée plus longue, toute durée restante après le point de sortie actuelle de la diapositive sera ajoutée, à hauteur de la durée totale de la diapositive. La longueur d'une diapositive ne peut pas dépasser la longueur d'origine avec cette méthode.

Veillez noter que cette méthode de modification de la longueur des diapositives est optimale lorsque des longueurs précises ont été prédéterminées. Si vous préférez aligner vos points d'entrée et de sortie sur des repères visuels de la diapositive, utilisez les boutons de navigation de la diapositive dans la zone Aperçu de la diapositive sélectionnée pour insérer le point d'entrée ou de sortie sur le moment précis, puis utilisez les drapeaux rouge et bleu pour marquer le point d'entrée ou le point de sortie.

Description des écrans - Adjust Margins

La marge est l'intervalle entre la superposition et le bord de la vidéo. Entrez la taille de la marge comme un pourcentage de la largeur (marge horizontale) ou hauteur (marge verticale) totales de la vidéo, puis cliquez sur OK.

Description des écrans - Options ~ Général

L'onglet Général de la fenêtre Options sert à définir les paramètres du cache et à régler certains paramètres des diapositives.

Cache

- Dossier de cache par défaut - Spécifiez un dossier dans lequel vous souhaitez stocker les données mises en cache.
- Taille maximale autorisée du cache en Mo : spécifiez l'espace disque maximal autorisé à utiliser par le cache.
- Supprimer les fichiers de cache à la sortie - Tous les fichiers de cache seront supprimés à la sortie. Cela restaure l'espace disque occupé, mais le cache devra être reconstruit la prochaine fois que vous l'utiliserez.
- Vider le cache - Cliquez sur ce bouton pour effacer tous les fichiers de cache inutilisés.

Diapositives

- Durée de l'image fixe par défaut : spécifiez la durée, en secondes, à utiliser pour les images lorsqu'elles sont ajoutées pour la première fois au projet.
- Attacher de courts clips audio à la vidéo - Sélectionnez cette option si vous souhaitez que les clips audio soient automatiquement attachés aux clips vidéo. Par exemple, vous pouvez avoir une musique de fond sur votre bande sonore que vous souhaitez toujours lire en même temps que l'un de vos clips vidéo. Si cette fonction est activée, le fait de placer le clip audio à la même position de montage que votre clip vidéo les liera. Ensuite, si vous déplacez votre clip vidéo sur la timeline, le clip audio se déplacera automatiquement aussi. (Notez que le clip vidéo doit avoir une durée plus longue ou égale.)

Transitions

Remarque : Les modifications apportées aux options de transition ne seront pas appliquées aux diapositives déjà présentes dans la séquence.

- Durée de transition par défaut : spécifiez la durée par défaut des transitions appliquées aux diapositives de la séquence en secondes.
- Type de transition par défaut : choisissez le type de transition par défaut dans la liste. **Note:**
 - Ajouter des transitions automatiquement - Cochez cette case pour ajouter automatiquement une transition à n'importe quelle diapositive que vous ajoutez à la séquence.
 - Randomiser le type de transition - Cochez cette case pour randomiser le type de transition utilisé lorsqu'une transition automatique est appliquée. Si elle n'est pas cochée, les transitions automatiques utiliseront le type de transition par défaut.

Description des écrans - Options ~ Fichiers multimédia

Vous pouvez sélectionner la manière dont PhotoStage traite les fichiers dans les onglets Fichiers multimédia.

Média amovible

- Demander d'ajouter des fichiers au projet si un média amovible est connecté au PC - Cochez cette case détectera automatiquement les médias qui se connectent (par exemple, clé USB ou CD).
- Vous pouvez sélectionner un dossier dans lequel enregistrer les fichiers que vous ajoutez à partir de votre périphérique amovible.

Enregistrer au dossier

- Sélectionnez un dossier dans lequel enregistrer les fichiers convertis.
- Sélectionnez un dossier pour enregistrer les fichiers d'instantanés.

Formats média

- Enregistrer les narrations audio comme MP3 ou WAV.
- Enregistrer les pistes audio comme MP3 ou WAV.
- Enregistrer les instantanés comme JPG ou PNG.
- Paramètres MP3 - Vous pouvez régler les options de l'encodeur MP3.
- Résolution d'instantané - Vous pouvez choisir la résolution de votre instantané.

Description des écrans - Options ~ Autre

Vous pouvez ajuster les paramètres additionnels sur l'autre onglet.

Autres paramètres

- Sélectionnez une action à effectuer lorsque les clips audio se chevauchent : vous pouvez choisir entre *Me demander*, *Couper le clip actif* ou *Pousser à droite*
- Sélectionnez où vous voulez ajouter de nouveaux clips sur la séquence par défaut. Les choix sont : *Me demander*, *Au curseur*, *Au début de la timeline* ou *À la fin de la piste*
- Choisissez si vous voulez afficher la fenêtre des paramètres de la qualité vidéo et stabiliser les fichiers vidéo.
- Choisissez si vous voulez appliquer un fondu au volume du clip audio automatiquement lorsqu'ils se chevauchent.
- Choisissez si vous voulez ouvrir l'onglet Modifier lorsqu'une diapositive est sélectionnée.

Gravure

- Pour faire des modifications au procédé de gravure de disque, vous pouvez ajuster les paramètres du groupe dans "Gravure".

Éditeurs externes (laissez vide pour sélection par défaut)

- Sélectionner les applications externes que vous souhaitez utiliser pour modifier différents types de fichiers. Laissez vide si vous souhaitez utiliser l'éditeur par défaut. Pour modifier un fichier dans un éditeur externe, faites un clic droit sur le média et cliquez dans liste puis sélectionnez "Modifier dans un éditeur externe..." Pour plus d'informations sur comment utiliser les éditeurs externes, consultez la rubrique Modification dans un éditeur externe

Description des écrans - Options ~ Synthèse vocale

Sélectionnez un moteur de synthèse vocale que PhotoStage peut utiliser pour générer automatiquement des sous-titres pour votre vidéo.