

NCH Software

PhotoStage Software per Slideshow di Foto

Questo manuale è stato creato per l'utilizzo di
PhotoStage Software per Slideshow di Foto Versione 11.xx

Assistenza tecnica

Se avete difficoltà utilizzando PhotoStage Software per Slideshow di Foto si prega di leggere la sezione pertinente prima di richiedere assistenza. Se il problema non è coperto in questo manuale d'uso si prega di consultare la corrente PhotoStage Software per Slideshow di Foto Assistenza tecnica online a www.nchsoftware.com/slideshow/it/support.html.

Se questo non risolve il problema, potete contattarci utilizzando i contatti per l'assistenza tecnica elencati in quella pagina.

Suggerimenti per software

Se avete suggerimenti per miglioramenti PhotoStage Software per Slideshow di Foto, o suggerimenti per altri software relativi di cui potreste aver bisogno, per favore pubblicateli sulla nostra pagina Suggerimenti a www.nch.com.au. Molti dei nostri progetti software sono stati intrapresi grazie a suggerimenti da parte di utenti come te. È possibile ottenere un aggiornamento gratuito se seguiamo il tuo suggerimento.

PhotoStage Software per Slideshow di Foto

Contenuti

Introduzione	4
Come utilizzare Photostage.....	5
Opzioni della riga di comando.....	8
Scheda Media.....	9
Crea dialogo veloce.....	10
Editing in un editor esterno.....	11
Esportazione fotogrammi singoli in corso.....	12
Aggiunta di diapositive vuote in corso.....	13
Download da servizi cloud.....	14
Seleziona posizione per Nuova diapositiva.....	15
Tema Sfondo.....	16
Regolare la diapositiva.....	17
Registrazione narrazioni.....	19
Effetti.....	20
Effetti - Testo.....	24
Modifica velocità e riproduzione video all'indietro.....	25
Transizioni.....	26
Lavorare con l'audio.....	29
Ricerca applicazioni.....	30
Processore video.....	31
Sound Library NCH.....	32
Clipart Library NCH.....	33
Anteprima di un progetto.....	34
Opzioni di output.....	35
Risolvere file mancanti.....	36
Errore durante il caricamento dei file media.....	37
Riferimento tasti di scelta rapida.....	38
Aggiunta di segnalibri.....	39
Suite NCH Software.....	40
Il Processo di Autorizzazione Google su Windows XP e Vista.....	41
Condizioni della licenza software.....	42

Lavorare con l'audio

Clip audio sovrapposte.....	44
-----------------------------	----

Anatratura audio.....	45
Effetti sonori.....	46

Effetti

Amplifica.....	47
----------------	----

Compressore.....	48
------------------	----

Eco.....	51
Modulatore di tono.....	52
Riverbero.....	53
Flanger.....	54
Coro.....	55
Deformazione.....	56

Pulizia audio

Filtro passa-alto.....	57
Filtro passa basso.....	58
Filtro passa-banda.....	59

Finalizzare un progetto

Salvataggio di un video sul computer.....	60
Masterizzazione di un video.....	61
Salva come sequenza di immagini.....	62
Dropbox.....	63
Flickr.....	64
Google Drive.....	65
Microsoft OneDrive.....	66
Vimeo.....	67
Canale Youtube.....	68
HTML5 per il sito web.....	69

Sound Library NCH

Sound Library NCH.....	71
------------------------	----

Riferimenti alle schermate

Autorizzazione Flickr.....	72
----------------------------	----

Riferimenti dello schermo

Finestra di dialogo Selettore colore.....	75
Masterizza CD audio.....	76
Selezionare l'unità da utilizzare.....	78
Volume clip.....	79
Risoluzione personalizzata.....	80
Risoluzione personalizzata (video a 360 gradi).....	81
Frequenza fotogramma personalizzata.....	82
Formato rilevato.....	83
Impostazioni bitrate di DVD.....	84
Creazione menu disco.....	85
Seleziona modelli.....	86
Impostazioni di divisione automatica.....	87
Impostazioni ciclo continuo.....	88
Impostazioni di codifica GIF.....	89
Seleziona stream.....	90
Inserisci posizione.....	91
Seleziona nuovo durata.....	92
Regola margini:.....	93

Opzioni ~ Generale.....	94
Opzioni ~ File multimediali	95
Opzioni ~ Altro.....	96
Opzioni ~ Sintesi vocale.....	97

Introduzione

PhotoStage è un programma per creare presentazioni video con immagini digitali, foto e file video.

Caratteristiche

- Carica una varietà di formati di file immagine quali .jpg, .gif, .tiff, .png, .bmp, e tanti altri.
- Supporta un gran numero di formati video (.avi, .mkv, .mp4, .wmv, ecc.) così come una vasta gamma di formati audio (.m4a, .mid, .mp3, .wav, .wma, ecc.).
- Salva la tua presentazione in qualsiasi formato per riprodurlo ovunque: DVD, Windows PC, Mac e CD. Sono inoltre supportati numerosi dispositivi portatili: iPod, PSP, mobile phone, and iPhone.
- PhotoStage ti consente di caricare file video esportati su Dropbox, Flickr, Google Drive, OneDrive, Vimeo e YouTube.
- Narra la tua presentazione utilizzando il microfono.
- Guarda in anteprima la tua presentazione mentre la modifichi in tempo reale.
- Aggiungi effetti e transizioni inclusi dissolvenza incrociata e regolazioni del colore.
- Interfaccia semplice, intuitiva e potente.

Requisiti di sistema

- Windows XP / Vista / 7/8/10/11
- Scheda audio compatibile con Windows

Note: Alcuni effetti richiedono una scheda video DirectX 9.0c compatibile accelerata a 3D, con driver aggiornati. Se il sistema non ne possiede una, l'effetto **Giravolta** non sarà disponibile.

Consigliato

- CPU Dual Core

PhotoStage è solamente uno dei componenti della suite di software di NCH Software. Se non lo avete già fatto vi preghiamo di visitare <http://www.nchsoftware.com/software/it/index.html> per scaricare molti altri programmi correlati.

Come utilizzare Photostage

Questa è una panoramica generale su come utilizzare PhotoStage per creare una presentazione video.

Aggiungere foto

Avviare il progetto aggiungendo file all'area Elenco file multimediali. Ogni immagine o video aggiunto a PhotoStage viene considerato una **diapositiva**. Per aggiungere file a PhotoStage, fare clic sul pulsante a discesa **Aggiungi file multimediali** sulla barra degli strumenti e scegliere se aggiungere elementi multimediali dal **computer** o **Aggiungi file multimediali da fotocamera/telefono** oppure uno dei pulsanti **Aggiungi foto**, **Aggiungi video** o **Aggiungi audio** a destra dell'elenco dei file multimediali. Nella finestra di dialogo del browser dei file, selezionare i file che si desidera utilizzare e fare clic su **Apri**.

Una volta che i file sono stati aggiunti, se si volesse rimuoverne alcuni, fare clic col pulsante destro del mouse su ciascuno di essi e selezionare **Rimuovi elemento(i)** dal menu.

Aggiungere media alla presentazione

Una volta aggiunti tutti i file media all'elenco Media, è possibile aggiungerli alla presentazione. È possibile fare ciò in due modi:

1. Dall'area dell'elenco Media: Selezionare il file nell'elenco media e, con il pulsante sinistro del mouse premuto, trascinarlo giù sull'area della presentazione. In alternativa, è possibile fare clic con il pulsante destro del mouse sul file selezionato e scegliere **Aggiungi elementi alla presentazione** dal menu. La diapositiva è stata aggiunta alla presentazione ed è parte del progetto.
2. **Pulsante** Aggiungi alla presentazione: Fare clic sui file che si desidera muovere in modo che siano evidenziati, quindi premere il pulsante, **Pulsante** sulla destra dell'elenco Media.

Una volta che i file sono stati aggiunti, se si volesse rimuoverne alcuni, fare clic col pulsante destro del mouse su ciascuno di essi e selezionare **Rimuovi diapositive selezionate** dal menu, o **Elimina tutte le diapositive** per rimuovere tutte le diapositive. In alternativa è possibile utilizzare il pulsante "Elimina" (con l'icona "X" in rosso) sotto al pannello dell'anteprima, ciò rimuoverà la diapositiva che è correntemente visibile nell'anteprima.

Regolare la durata di una diapositiva

Se si desidera modificare la durata di visualizzazione di una diapositiva, è possibile fare clic sul periodo di tempo visualizzato sotto la diapositiva nella presentazione o facendo doppio clic sulla diapositiva. Apparirà una finestra di dialogo che mostra la diapositiva e una casella di testo con la durata corrente al suo interno. Modificare il numero in modo che corrisponda alla quantità di secondi per cui si desidera visualizzare la diapositiva, quindi fare clic su **Applica** per applicare la nuova durata alla diapositiva.

Modificare diapositive sulla presentazione

È possibile **aggiungere effetti** alle tue diapositive sulla presentazione facendo clic prima sulla diapositiva e poi su una delle schede effetti posizionate sulla sinistra dell'anteprima, è possibile scegliere tra **Modifica**, **Effetti**, **Animazioni** e **Testo**. Le schede sono accessibili anche dal menu **Video** in alto. Per applicare effetti a diapositive multiple in una volta, selezionare la prima diapositiva, tenere premuto il tasto Shift e fare clic col pulsante sinistro del mouse sull'ultima diapositiva che si desidera selezionare, quindi selezionare l'effetto che si desidera applicare dal menu **Video -> Applica effetti**. Per imparare di più sui diversi effetti disponibili, vedere [Effetti](#).

Per **Aggiungere una transizione** tra diapositive, fare clic sul pulsante tra le due diapositive sulla presentazione e scegliere la transizione che si desidera applicare, modificare la durata se si desidera e quindi fare clic su **Applica**. In alternativa è possibile selezionare la prima diapositiva e quindi fare clic su **Video -> Transizioni...**

nel menu in alto. È possibile anche selezionare diapositive multiple e applicarvi una singola transizione. Per imparare di più sulle diverse transizioni disponibili, vedere [Transizioni](#).

Ordinare diapositive sulla presentazione

È possibile riordinare le tue diapositive sulla presentazione facendo clic col pulsante destro del mouse ovunque nella presentazione video e selezionando **Riordina Tutte le diapositive o quelle selezionate** dal menu contestuale, un sotto menu contestuale si aprirà mostrando i modi possibili per riordinare le tue diapositive. Se più di una diapositiva è selezionata allora solo le diapositive selezionate verranno riordinate.

Selezione di più diapositive nella presentazione

Esistono tre modi per selezionare più diapositive nella presentazione:

1. Tenendo premuto il tasto **Maiusc** e premendo i pulsanti Freccia Sinistra o Destra sulla tastiera.
2. Tenendo premuto il tasto **Maiusc** e cliccando l'ultima diapositiva che si desidera selezionare.
3. Facendo doppio clic su una diapositiva e trascinando a sinistra o a destra per selezionare più diapositive.

Aggiungere Audio e Narrazione

È possibile aggiungere una traccia audio alla tua presentazione aggiungendo prima il file audio all'area dell'elenco Media (utilizzando il pulsante **Aggiungi Media** sulla barra degli strumenti). Se il file audio non è lungo abbastanza per la presentazione, è possibile aggiungere un altro file audio all'area della traccia audio dopo di esso.

In alternativa, è possibile scegliere di aggiungere effetti sonori dalla [Sound Library NCH](#) facendo clic col pulsante destro su qualsiasi spazio vuoto sulla traccia audio e selezionando **Aggiungi audio dalla libreria di effetti sonori di NCH** dal menu contestuale. Nello stesso modo clipart possono essere aggiunto dalla [Clipart Library NCH](#) facendo clic col pulsante destro su qualsiasi spazio vuoto sulla presentazione e selezionando **Aggiungere immagini Clipart dalla NCH Clip Art Library** dal menu contestuale. Il file scelto verrà aggiunto alla locazione sulla quale si è fatto clic.

È possibile inoltre **aggiungere una narrazione** alla presentazione. Selezionare prima la diapositiva dalla quale si desidera cominciare la narrazione, quindi fare clic sul pulsante **Narra** sulla barra degli strumenti. Configurare le opzioni della narrazione se necessario, quindi premere il pulsante **Registra** per avviare la registrazione. Terminata la narrazione, fare clic sul pulsante **Arresta**. La narrazione sarà aggiunta automaticamente alla presentazione dal punto selezionato.

Si potrà ascoltare un file audio alla volta e ciascuno di essi terminerà in dissolvenza per permettere al file seguente di essere ascoltato. Per esempio, se si è aggiunta una diapositiva video, il suo audio avrà priorità di ascolto sulla traccia audio o sulla narrazione della presentazione. Una narrazione avrà priorità di ascolto sulla traccia audio della presentazione.

Salvare e caricare un Progetto Video

Se si desidera salvare un progetto, selezionare **File -Salva Progetto con nome> Salva progetto con nome** dal menu e selezionare un file di destinazione nel quale salvare il progetto. Salvando in questo modo permetterà di tornare e modificare il progetto di presentazione in seguito.

Per caricare il progetto salvato selezionare **File -> Apri progetto** dal menu. Quindi selezionare il file di progetto salvato

Attenzione: Quando si salva un file di progetto, le diapositive non vengono salvate in esso. Solo i nomi dei file sono salvati. Se si desidera che tutti i dati incluse diapositive, narrazioni e tracce audio siano salvate, è necessario non rinominare, eliminare o muovere alcun file utilizzato nel progetto dalle cartelle originali. Se si desidera muovere il tuo progetto insieme con i file si dovrà andare su **File -> Esegui backup dei file di progetto su una cartella**.

Creare il Filmato Presentazione

Una volta messe insieme tutte le foto, i video, la musica e le narrazioni, si dovrà costruire la presentazione. Aprire la finestra delle **Impostazione di output video** facendo clic sul pulsante sulla barra degli strumenti. Selezionare il dispositivo di destinazione e il formato per il quale si desidera costruire il progetto. Modificare il nome del video di file di output nel campo **Salva destinazione**. Vi è una pagina di guida per ciascun tipo di destinazione (per accedervi, premere il tasto **F1** mentre si tiene aperta la pagina per la quale si necessita ausilio). Una volta selezionato il formato di output e le opzioni di salvataggio, fare clic sul pulsante **Crea**

Opzioni della riga di comando

L'aggiunta di file a PhotoStage può essere eseguita utilizzando la riga di comando. Il file di esecuzione di PhotoStage si trova in genere in "C:\Program files\NCH Software PhotoStage\Photostage\Photostage.exe". L'utilizzo della riga di comando è:

Utilizzo: photostage.exe [file da aggiungere]

dove:

Files to Add contiene un elenco di file da aggiungere a PhotoStage. Ogni voce deve essere un percorso assoluto separato da uno spazio. I file verranno aggiunti automaticamente alla sequenza.

Scheda Media

Questa pagina descrive la scheda **Media** . Per una panoramica generale sull'utilizzo di PhotoStage, vedere [Come utilizzare Photostage](#).

Utilizzare la scheda Media

La scheda Media mostra un elenco di tutti i file che si desidera utilizzare nel progetto. Questo può includere foto e altre immagini, video e file audio.

- Per aggiungere file all'elenco, premere uno dei pulsanti **Aggiungi Foto**, **Aggiungi audio** o **Aggiungi video** , in base a quale tipo di file si desidera aggiungere. Sfogliare ai file che si desidera aggiungere, selezionarli e premere **Apri**.
- Per rimuovere file dall'elenco, selezionarli prima nell'elenco poi premere **Eliminare** Sulla tastiera.
- Per inserire file nella presentazione, si può sia cliccarli e trascinarli dalla lista alla presentazione (l'area grigia sotto la Timeline), sia selezionarli nell'elenco e premere il **Pulsante** pulsante.
- Per inserire una diapositiva vuota alla presentazione, premere il pulsante **Aggiungi diapositiva vuota** . Per scegliere il colore della diapositiva prima di sceglierla, premere la freccia sul lato destro del pulsante.
- Le clip possono essere riordinate per **Nome** o **Data di creazione** e in modo **Ascendente** o **Discendente**, è possibile fare ciò modificando la lista a discesa **Ordina media per** : .

Organizzazione dei file in cartelle

È possibile creare una cartella nell'elenco per organizzare i file. Per creare una nuova cartella, utilizzare il pulsante **Crea nuova cartella**, quindi aggiungere i file al suo interno trascinando i file nella cartella o aprendo la cartella, quindi aggiungendo file utilizzando i pulsanti **Aggiungi foto** , **Aggiungi audio** o **Aggiungi video** .

Attualmente, le cartelle nidificate non sono supportate. Per tornare alla cartella principale, utilizzare il pulsante **Torna alla cartella principale** .

Crea dialogo veloce

Utilizzare il dialogo Crea Velocemente per creare una presentazione velocemente utilizzando una cartella di immagini. È possibile aprire il dialogo Creazione Veloce premendo il pulsante **Guida** sulla barra degli strumenti.

Per creare una presentazione utilizzando il dialogo Crea Velocemente, seguire i seguenti passaggi:

1. Scegliere la cartella di immagini che si desidera utilizzare facendo clic sul pulsante Sfoglia nella parte superiore del dialogo.
2. Decidere se si desidera includere qualunque altra cartella all'interno della cartella principale specificata nel passaggio precedente. Se si desidera includere tutte le cartelle nella cartella principale, selezionare la casella **Includi sottocartelle**.
3. È inoltre possibile includere i file già aggiunti all'interno del raccoglitore di supporti controllando il **Includi contenitore multimediale**.
4. Se si desidera, è possibile cambiare quali immagini saranno aggiunte dalla cartella selezionata. Per selezionare quali immagini saranno utilizzate, premere il pulsante **Seleziona**. (Per default, tutte le immagini e i video dalla cartella selezionata verranno aggiunti).
5. Scegliere la durata di visualizzazione per ciascuna diapositiva in **Predefinito** input all'interno **Gruppo durata visualizzazione immagine**.
6. In alternativa, dopo aver selezionato un file audio sotto è possibile selezionare l'opzione **Adatta tutte le immagini alla traccia audio**, che regolerà le tue immagini automaticamente per far sì che la loro durata totale si allinea con quella del file audio.
7. Scegliere un file audio se si desidera. Se se ne vuole utilizzare uno dalla Sound Library di NCH, scegliere **Utilizza audio dalla Sound Library di NCH** dall'elenco **Audio** a discesa. Altrimenti scegliere **Utilizza un file audio dal mio computer** per aggiungere un file audio conservato nel computer. In alternativa è possibile selezionare **Utilizza tutto nella cartella audio** per selezionare una cartella contenente le clip audio da essere importate nella presentazione. L'ultima opzione è **Utilizza tutto nella cartella immagini**. Questa opzione importerà nella presentazione tutte le clip audio trovate nella cartella di immagini selezionata.
8. Se si desidera aggiungere un tema alla presentazione, selezionarne uno dal menu a discesa. Nel **Tema Sfondo** dialogo si potrà guardare in anteprima le immagini utilizzate come immagini di sfondo, selezionare il testo **Titolo Intro/Outro** da essere utilizzato nella prima/ultima clip di sequenza che saranno aggiunte alla presentazione.
9. Inserire la durata e selezionare un tipo di transizione dall'elenco a discesa, o selezionare la casella **Casuale** per utilizzare transizioni in modo casuale. Le transizioni verranno applicate al passaggio da una immagine all'altra.
10. Premere **Crea** per completare la creazione della tua presentazione. Se **Salva la presentazione dopo la creazione** era selezionato, il video verrà esportato subito.

Editing in un editor esterno

Per modificare un file aggiunto a PhotoStage in un editor esterno:

Primo, fare clic col pulsante destro sul file nell'elenco Media e selezionare **Modifica in un editor esterno** (per immagini o file audio) oppure **Edita al di fuori di PhotoStage** (per file video) dal menu contestuale.

Se è stato specificato un editor esterno nella scheda **Altro** del dialogo **opzioni**, si aprirà l'editor scelto. Altrimenti, si aprirà quello predefinito (WavePad per i file audio, PhotoPad per file di immagine e VideoPad per i file video).

Apportare le modifiche desiderate nell'editor esterno e premere Salva. Chiudere l'editor esterno quando il salvataggio è completo.

Torna a PhotoStage. Ci dovrebbe essere un messaggio che dice: "Editing in un editor esterno... Al termine, premere OK." Premere il pulsante OK.

PhotoStage caricherà il file in modo da rendere visibili le modifiche. Notare che per un video, il file originale potrebbe essere sovrascritto dall'editor di video esterno (es.: VideoPad) In tal caso, si dovrà aggiungere il nuovo file (creato dall'editor video) manualmente in PhotoStage.

Esportazione fotogrammi singoli in corso

È Possibile esportare un fotogramma individuale dalla presentazione prima navigando al fotogramma (in modo che sia visibile nell'area dell'anteprima della presentazione), e poi facendo clic sul menu **Presentazione -> Fare istantanea** .

Il fotogramma verrà salvato nella cartella Istantanee specificata sulla scheda **File media** del dialogo **opzioni** .

Notare: È possibile esportare la tua intera presentazione come una serie di immagini facendo clic sul pulsante **Esporta** dalla barra degli strumenti e selezionando **Sequenza immagine** come formato di output.

Aggiunta di diapositive vuote in corso

Utilizza diapositive vuote per aggiungere un effetto dissolvenza in entrata all'inizio della presentazione, un titolo all'inizio della presentazione, crediti alla fine della presentazione, pause tra le scene oppure per permettere tempo extra per ascoltare l'audio prima o dopo la presentazione.

È possibile aggiungere diapositive vuote alla presentazione facendo clic sul pulsante **Aggiungi vuoto** sulla barra degli strumenti oppure sul pulsante **Aggiungi una diapositiva vuota** accanto all'elenco dei media. Se si fa clic su uno di questi pulsanti, apparirà una finestra di dialogo che consente di scegliere se aggiungere una clip vuota di colore solido o una clip sfumata (gradiente).

Una volta fatto clic su uno di questi pulsanti, il dialogo

Selezione posizione per Nuova diapositiva apparirà. Le scelte possibili sono:

- **Posizione cursore** Aggiungere diapositive vuote alla posizione del cursore nel progetto permette di aggiungere diapositive nel mezzo della presentazione. Diapositive vuote nel mezzo della presentazione possono essere utilizzate per creare pause tra le scene o come sfondo per didascalie.
- **Inizio della timeline** Aggiungere una diapositiva vuota all'inizio del tuo progetto, permette di forzare un tempo definito di schermo vuoto prima che il filmato principale cominci. Questo può essere di aiuto se si desidera iniziare il filmato con un crescendo musicale, una voce fuoricampo o con l'aggiunta di un titolo.
- **Fine di una traccia** Aggiungere una diapositiva vuota alla fine del tuo progetto, permette di forzare un tempo definito di schermo vuoto alla fine del tuo filmato. Questo può essere di aiuto se si ha ancora dell'audio che si desidera essere ascoltato ma senza video da essere mostrato o se si desidera aggiungere crediti o una diapositiva di fine.

Download da servizi cloud

Puoi aggiungere file multimediali da **Dropbox**, **Google Drive** o **One Drive**. A tale scopo, selezionare il menu Cloud dalla barra degli strumenti e selezionare uno dei servizi cloud supportati. Si verrà quindi reindirizzati alla pagina di accesso e verrà chiesto di immettere le credenziali.

Selezione dei file da scaricare

Dopo l'accesso riuscito, verrà visualizzato il file Explorer cloud per consentire di scegliere i file da scaricare (sono supportati più file). È possibile scaricare solo i file video, audio e immagine supportati da PhotoStage. Per Google Drive, ti permetterà di scegliere i file da scaricare all'interno della cartella PhotoStage nell'unità remota.

Aggiunta di file scaricati alla sequenza

Se i file vengono scaricati correttamente, verrà chiesto se questi verranno aggiunti alla sequenza o solo al raccoglitore multimediale.

Selezione posizione per Nuova diapositiva

Quando si aggiungono diapositive alla presentazione, il dialogo **Selezione posizione per Nuova diapositiva** apparirà, in base alle impostazioni per la posizione di nuove diapositive settate nel dialogo opzioni. Le scelte possibili sono:

- **Posizione cursore** Aggiungere diapositive alla posizione del cursore nel progetto permette di aggiungere diapositive nel mezzo della presentazione.
- **Inizio della timeline** Tutte le diapositive che si sta aggiungendo saranno inserite prima di diapositive che si trovano già sulla presentazione.
- **Fine della traccia** Tutte le diapositive che si sta aggiungendo saranno inserite dopo di diapositive che si trovano già sulla presentazione.

Vedere anche: [Aggiunta di diapositive vuote in corso](#)

Tema Sfondo

Se si desidera aggiungere un tema alla presentazione è possibile farlo utilizzando Dialogo Creazione Veloce e selezionando un tema dall'elenco a discesa **Tema** o facendo clic sul pulsante **Seleziona...** a fianco ad esso, facendo ciò aprirà il dialogo **Tema Sfondo** .

In questo dialogo si potrà:

- Selezionare tra i vari temi disponibili utilizzando l'elenco a discesa **Tema** che si trova nell'angolo in alto a sinistra del dialogo. Selezionato un tema le immagini nell'elenco saranno aggiornate.
- Modifica il testo utilizzato nella clip Intro nel campo input **Titolo Intro** Input. Notare che anche la prima clip conterrà una immagine di sovrapposizione casualmente scelta dalle immagini aggiunte.
- Setta il testo da essere utilizzato nella clip Outro nel campo input **Titolo Outro** .

Gestire i temi

Oltre ai temi incorporati in PhotoStage, è possibile aggiungere immagini personalizzate del tema di sfondo utilizzando la finestra di dialogo **Gestisci temi** nel pannello degli effetti Temi di sfondo. La finestra di dialogo consente di aggiungere o eliminare temi (fino a 20) e immagini per le quali è possibile specificare un nome di immagine personalizzato. Viene visualizzata anche un'anteprima delle immagini di sfondo per ogni tema.

Regolare la diapositiva

Il dialogo **Regola la tua diapositiva** è differente in base al tipo di diapositiva selezionato. Per aprire il dialogo **Regola la tua diapositiva**, fare clic sulla durata temporale (per esempio, '3.0') scritto sotto alla diapositiva che si desidera regolare.

Immagini e Foto:

Se si seleziona una immagine, il dialogo **Regola la tua diapositiva** avrà questi controlli:

- Durata in secondi: Digita nella casella la durata di visualizzazione della diapositiva desiderata.
- Applica a tutte: Facendo clic su **Applica a tutte** applicherà tale durata a tutte le diapositive nella presentazione.

Clip vuota, sfumatura e motivo:

Oltre ai controlli per **Immagini e Foto**, è possibile utilizzare le seguenti opzioni per passare da un tipo di clip vuota all'altra:

- Clip vuota: una clip vuota a tinta unita
- Sfumatura: una clip con uno sfondo sfumato
- Pattern: una clip con sfondo pattern da un'immagine predefinita o personalizzata

Video:

Se si seleziona un video, si avranno questi controlli:

- Riproduci, Arresta, Vai all'inizio, Vai alla Fine: Utilizzare questi controlli per percorrere il video.
- Ora di inizio: Fare clic sul valore Ora d'Inizio per specificare il posto dal quale il video comincerà a essere riprodotto. In alternativa, navigare al posto da dove si desidera che cominci e fare clic sul pulsante rosso **In alternativa, navigare al posto da dove si desidera che cominci e fare clic sul pulsante rosso** a forma di bandiera. È possibile anche trascinare freccia rossa "Ora d'inizio" sulla timeline sotto l'anteprima.
- Ora di fine: Fare clic sul valore Ora di fine per specificare il posto nel quale il tuo video si arresterà. In alternativa, navigare al posto da dove si desidera che si arresti e fare clic sul pulsante blu **Imposta punto output qui** a forma di bandiera. È possibile anche trascinare freccia blu "Ora di fine" sulla timeline sotto l'anteprima.
- Salva come nuovo media: Premere il pulsante **Salva come nuovo media** salverà il video come un nuovo file Media con le Ore d'inizio e di fine appena scelti. È possibile trovare il nuovo file Media nell'elenco Media.
- Zoom in/out: Utilizzare i pulsanti Zoom in e Zoom out per o le scorciatoie Num + / Num - per eseguire lo zoom in o lo zoom out sulla timeline. È possibile utilizzare ciò per aiutarti a posizionare le ore di inizio e di fine nel punto esatto desiderato.
- Shift+G: Premere Shift+G per impostare la posizione della timeline.

Audio:

Per aprire il dialogo Regola Media per un file audio, fare clic col pulsante destro su di esso e scegliere **Regola Durata**. Se si seleziona un file audio, si avranno questi controlli:

- Riproduci, Metti in pausa, Vai all'inizio, Vai alla fine: utilizza questi controlli per navigare all'interno del file audio.
- Ora di inizio: fare clic sul valore Ora di inizio per specificare il punto di riproduzione dell'audio. In alternativa, passare al punto da cui si desidera iniziare la riproduzione e fare clic sul pulsante rosso **Imposta punto di ingresso fino a qui**. Puoi anche trascinare la freccia rossa Ora di inizio sulla timeline sotto l'anteprima.
- Ora di fine: fare clic sul valore Ora di fine per specificare il luogo in cui l'audio interromperà la riproduzione. In alternativa, passare al punto in cui si desidera interrompere la riproduzione e fare clic sul pulsante blu **Imposta punto di output a qui**. Puoi anche trascinare la freccia blu Ora di fine sulla timeline sotto l'anteprima.

- Salva come nuovo supporto: premendo il pulsante **Salva come nuovo supporto** si salverà il file audio come nuovo supporto con le posizioni Ora di inizio e Ora di fine scelte. È possibile trovare i nuovi supporti nell'Elenco file multimediali.
- Ingrandire/ridurre: usa i pulsanti Ingrandisci o Riduci o i tasti di scelta rapida Num / Num - per ingrandire o ridurre la sequenza temporale. È possibile utilizzare questo per aiutarvi a posizionare le posizioni ora di inizio e ora di fine esattamente al posto giusto.
- Maiusc-G: Premete Maiusc-G per impostare la posizione della timeline.
- Punti di dissolvenza: la linea blu al centro dell'anteprima dell'onda sonora mostra il livello di volume a cui l'audio svanirà. Ad esempio, per aumentare gradualmente il volume, trascinare l'estremità della linea verso l'alto. Trascinando al centro della linea si creerà un nuovo punto di dissolvenza. Fare clic con il pulsante destro del mouse per rimuovere i punti di dissolvenza.
- Adatta diapositive all'audio: selezionare dall'elenco se si desidera applicare Adatta diapositive alla durata audio, Scorri mento la riproduzione in ciclo audio o Dissolvenza audio alla fine delle diapositive. **Adatta diapositive alla durata audio** regola la lunghezza delle diapositive video/immagini per adattarla alla durata delle clip audio. Selezionate **Loop Audio fino alla presentazione** per ripetere la clip audio fino alla fine della presentazione. taglierà l'audio per adattarlo alla durata delle diapositive video/immagini e applicherà una dissolvenza in uscita di 1 secondo alla fine.
- Controllo volume: spostare il dispositivo di scorrimento del volume per regolare il volume della clip audio.
- Amplifica: applica l'effetto **Amplifica** al clip audio.

Al termine della regolazione del supporto, premere il pulsante **Applica** per salvare le modifiche e chiudere la finestra di dialogo. Se È stato applicato **Amplify**, l'effetto verrà aggiunto all'elenco degli effetti traccia e le impostazioni di amplificazione verranno reimpostate.

L'apertura della finestra di dialogo di **Regola la diapositiva** dalla scheda media, includerà una opzione **Aggiungi e applica**, che salverà le tue modifiche e aggiungerà automaticamente la diapositiva alla timeline.

Registrazione narrazioni

È possibile registrare le proprie narrazioni da aggiungere ai tuoi progetti presentazione. Pre registrare una narrazione selezionare una diapositiva e premere il pulsante **Narra** dalla barra degli strumenti o **Presentazione -> Narra...**, il dialogo **Narrazione** apparirà.

Preparazione alla registrazione

Per preparare la registrazione di una narrazione, selezionare innanzitutto la sorgente **Menu a discesa Acquisisci da**. Dare un nome alla narrazione e selezionare la posizione sul computer in cui si desidera salvare la registrazione. A questo punto, è possibile iniziare la registrazione.

Registrazione di una narrazione

Per iniziare a registrare una narrazione, selezionare prima di tutto la diapositiva dalla presentazione dove si desidera cominciare a narrare. Aprire il dialogo **Narrazione**. Quindi premere il pulsante **Registra** e cominciare a parlare. Terminata la narrazione, fare clic sul pulsante **Arresta**. La narrazione verrà aggiunta automaticamente alla presentazione alla diapositiva scelta per iniziare la narrazione. Se si desidera narrare in posti multipli nel progetto, è possibile ripetere il processo o **Registra /Arresta** quante volte si desidera.

Notare che se si sta narrando una immagine, PhotoStage aumenterà automaticamente la durata dell'immagine per adattarla alla lunghezza della narrazione quando l'opzione **Aumenta automaticamente la durata delle foto narrate** è selezionata.

Nuova registrazione di una narrazione

Se si desidera registrare di nuovo la narrazione, fare clic sulla barra audio sulla traccia audio della narrazione per selezionarla. Premere il tasto **Cancella** sulla tastiera e la narrazione sarà cancellata. Eseguire di nuovo il processo di registrazione.

Effetti

Applicare Effetti

Sul lato sinistro del pannello di anteprima, vi sono quattro schede effetti: **Modifica**, **Effetti**, **Ani mazioni** e **Testo**. In ciascuna scheda è possibile trovare diversi effetti da applicare alle diapositive. Per applicare un effetto, fare clic per selezionare una diapositiva nella presentazione e fare clic su una delle schede effetti. Selezionare l'effetto che si desidera utilizzare dalla Libreria Effetti Quindi è possibile regolarli utilizzando la finestra di anteprima per vedere come appaiono gli effetti.

Per rimuovere un effetto, trovarlo nell'elenco chiamato **Effetti Applicati**, quindi fare clic sul pulsante a X bianca a fianco all'effetto.

Effetti Senza Opzioni

Vi sono molti effetti che non hanno impostazioni da essere configurate. Questi sono solitamente auto-esplicativi, ma se non si è al corrente di cosa essi facciano, il miglior modo per scoprirlo e di selezionarli e guardare l'anteprima. Se il risultato non è ciò che si aspettava, è possibile rimuovere l'effetto cliccando la X bianca a fianco all'effetto nell'elenco **Effetti**

Applicati

Gli effetti senza opzioni sono:

- **Livelli automatici**: questo effetto cambierà automaticamente luminosità, contrasto e gamma ai loro valori ottimali.
- **Bianco e nero** - rimuove tutta la pigmentazione dall'immagine e rende il bianco e nero
- **Edge Detection** - scurisce l'immagine ed evidenzia le linee più forti dell'immagine
- **Hue Cycle** - cambia continuamente il colore della diapositiva spostandosi attraverso una gamma di colori
- **Negativo** - scambia tutti i colori per il loro negativo, come in una striscia di pellicola della fotocamera
- **Old Film** - rende la diapositiva in bianco e nero e la anima con un effetto di pellicola vecchia traballante
- **Posterizza** : applica una combinazione di colori semplificata all'immagine
- **Gocce di pioggia** - fa sembrare che le gocce di pioggia stiano cadendo sullo scivolo
- **Ondulazione**: anima la diapositiva con un effetto a catena
- **Seppia** - rimuove la maggior parte della pigmentazione, ad eccezione di una tonalità bruno-rossastra, dando all'immagine una sensazione antica
- **Spin** - anima la diapositiva ruotando l'immagine
- **Onde** - anima la diapositiva con un effetto ondulato

Effetti con Opzioni

Vi sono anche effetti con impostazioni che possono essere modificate. Le opzioni appariranno sotto l'intestazione nell'elenco **Effetti Applicati** . È possibile mostrare o nascondere le opzioni cliccando la freccia bianca sulla sinistra del nome dell'effetto nell'elenco.

Zoom automatico

L'opzione di auto-zoom permette di applicare un effetto zoom veloce utilizzando opzioni predefinite. Le opzioni sono di zoom in o zoom out.

Sfondo

Aggiunge un'immagine di sfondo alla diapositiva. Selezionare tra i temi e le immagini preimpostati per aggiungere lo sfondo.

Bordo

Aggiunge un bordo intorno alla diapositiva. Utilizzare il cursore per regolare la larghezza del bordo e il selettore di colore per scegliere il colore da applicare al bordo.

Luminosità

Utilizzare i corsori per regolare la luminosità della diapositiva.

Fumetto

Fa in modo che la diapositiva sembri un cartone animato. Utilizzare le barre di scorrimento per regolare il numero di colori, bordi e dettagli di qualità.

Curve colore

Riclassifica ogni colore dell'immagine o del video dal colore originale a quello definito dalla curva di colore.

Contrasto

Utilizzare i cursori per regolare il Contrasto della diapositiva.

Ritagliare

Questa opzione permette di selezionare la regione di una diapositiva che si vuole visualizzare nel filmato.

Selezionare la regione trascinando gli angoli della scatola rossa di contorno con il mouse alla regione e alla dimensione desiderate.

Tenere premuto il tasto Shift per mantenere le proporzioni o selezionare una opzione di proporzioni nella groupbox **Mantieni proporzioni**.

Esposizione

Questa opzione simulerà la sotto esposizione e la sovraesposizione di una macchina fotografica.

Fisheye

Consente di emulare un effetto lente fisheye o di rimuoverlo.

Gamma

Utilizzare i cursori per regolare la Gamma della diapositiva.

Tinta

Questa opzione aggiungerà tinte colorate alla diapositiva. Per selezionare il colore della tinta, trascina il cursore tinta verso sinistra o verso destra fino a che è il colore desiderato è selezionato.

Specchio

Rispecchia metà del fotogramma sull'altra metà del fotogramma. Nell'elenco a discesa è possibile scegliere la direzione dello specchio.

Disturbo

L'effetto disturbo aggiungerà un disturbo televisivo animato alla diapositiva. La quantità di disturbo può essere aumentata o diminuita utilizzando il cursore Disturbo.

Panoramica

L'opzione dell'effetto Panoramica permette di applicare un effetto panoramica veloce utilizzando opzioni predefinite. Le opzioni sono di operare la panoramica da sinistra verso destra o da destra verso sinistra.

Ruota

È possibile ruotare la diapositiva utilizzando il cursore personalizzato o facendo clic sui pulsanti 90 gradi in senso orario o antiorario.

Dipinto a Olio

Utilizzare il cursore per modificare le dimensioni del pennello utilizzato per creare l'effetto dipinto a Olio, muovendolo verso destra aumenterà le dimensioni del pennello, mentre muovendolo verso sinistra renderà il pennello più piccolo.

Effetto Pixel

Utilizzare il cursore per aumentare o diminuire le dimensioni dei pixel, muovendolo verso destra ne aumenterà le dimensioni, mentre muovendolo verso sinistra le diminuirà.

Saturazione

La saturazione del colore di una diapositiva può essere aumentata o diminuita utilizzando lo strumento di Saturazione. Muovi il controllo verso sinistra per desaturare l'immagine o verso destra per saturare il colore.

Levigatazza

Utilizzare il cursore per modificare la levigatezza della diapositiva. Muovendolo verso destra renderà più nitida l'immagine

Velocità

Utilizzare l'effetto Velocità per modificare la velocità della diapositiva. Trascinando il cursore verso destra aumenterà la velocità e trascinandolo verso sinistra diminuirà la velocità. È possibile anche cambiare la direzione di riproduzione scegliendo l'opzione **Riproduci clip al contrario**. Consultare l'argomento a riguardo.

[Modifica velocità e riproduzione video all'indietro](#) per ulteriori informazioni su questo effetto.

Temperatura

Utilizzare il cursore per modificare la temperatura della diapositiva. Questo effetto può essere utilizzato per correggere una clip che appare troppo gialla o troppo blu. Una temperatura negativa raffredda i colori nella clip, una temperatura positiva invece li riscalda.

Tessere

Fa apparire il clip come se fosse composta di tessere. Le opzioni seguenti sono quelle che possono essere modificate:

- **Quantità** - Muovere il cursore per modificare il numero di tessere da essere mostrate.
- **Spaziatura** - Muovere il cursore per modificare la distanza tra le tessere.
- **Forma** - I pulsanti radio cambieranno la forma del mattone per farlo rettangolare o esagonale.

Tinta

Tinge la diapositiva con un valore di colore RGBA (rosso / verde / blu / alfa). Utilizzare i cursori disponibili per modificare i valori del Rosso, del Verde e del Blu. il cursore **Intensità**

Sovrapposizione immagine

Per aggiungere una immagine su una diapositiva selezionata, fai clic sull'opzione Sovrapposizione Immagine nella scheda effetti e specifica l'immagine desiderata nel campo File Immagine. Le opzioni di formattazione dell'immagine sono:

- **Allineamento** - I nove pulsanti di allineamento rappresentano dove verrà allineata l'immagine in relazione alla diapositiva. Per esempio, per centrare l'immagine nel mezzo della diapositiva, fare clic sul pulsante di allineamento in mezzo.
- **Scorrimento** - Selezionare una opzione di scorrimento per far sì che l'immagine attraversi lo schermo durante la durata della diapositiva.
- **Dimensioni** - Utilizzare il cursore 'dimensioni' per controllare quanto largo l'immagine dovrà apparire sulla diapositiva.
- **Margine** - Utilizzare il cursore del margine per controllare la distanza tra l'immagine e il bordo della frame.
- **Opacità** - Utilizzare il cursore 'opacità' per controllare quanto opaca l'immagine dovrà apparire sulla diapositiva.
- **Dissolvenza in entrata e in uscita** - Selezionare questa opzione per far sì che l'immagine entri ed esca dalla diapositiva in dissolvenza.

Due-toni

Tutte le aree scure dell'immagine sono sostituite con **Il Primo colore** e tutte le aree chiare con **Il Secondo colore**.
Secondo colore:.

Vignetta

L'effetto Vignetta causa la dissolvenza di un'immagine ai suoi bordi in un colore specifico. Può essere utilizzato per simulare le proprietà di cattura della luce di una vecchia macchina fotografica, o per aggiungere un bordo ellittico morbido. Utilizzare i cursori per regolare la larghezza e l'intensità. Per modificare il colore dell'effetto vignetta, utilizzare il selettore di colore.

Zoom

Questa opzione consente di aggiungere zoom e panoramica alla tua diapositiva. Modificare la selezione facendo zoom in e out con il cursore e ridimensionando il rettangolo rosso.

Selezionare la posizione nella quale si desidera che la diapositiva cominci sulla prima immagine.

Selezionare la posizione nella quale si desidera che la diapositiva finisca sulla seconda immagine.

Al modificare del punto d'inizio o di fine , è possibile fare clic sul pulsante a forma di bandiera a fianco al cursore Scala per vedere una immagine più grande con più opzioni.

Una volta applicato l'effetto, il video andrà in zoom e in panoramica automaticamente dalle dimensioni e dalla posizione del punto d'inizio per finire alla posizione del punto di fine e delle dimensioni finali non appena il cursore raggiunge la fine.

Effetti - Testo

Sovrapposizione testo

Per aggiungere testo alla diapositiva selezionata, fare clic sulla opzione **Sovrapposizione testo** nella scheda **Testo** e inserire il testo desiderato nel campo di Testo. Le opzioni per la formattazione del testo sono:

- **Font:** Selezionare la font desiderata dal menu a discesa direttamente sotto al campo di testo.
- **Formato font:** Sotto la selezione della font, fare clic su B per rendere il testo in grassetto, su I per renderlo in corsivo e U per sottolinearlo. Il pulsante solido "A" cambia il colore del testo, la "A" contornata (all'estrema destra) cambia il colore del contorno del testo.
- **Dimensioni:** Utilizzare il cursore Dimensioni per controllare quanto largo il testo dovrà apparire sulla diapositiva.
- **Colore:** I controlli Colore del Testo, Colore Contorno e Colore Sfondo, quando cliccati, visualizzeranno una finestra di dialogo in cui è possibile selezionare i colori del testo. Note: Deselezionando la casella Mostra contorno nasconderà il contorno del testo.
- **Opacità:** Utilizzare il cursore 'opacità' per controllare quanto opaco il testo dovrà apparire sulla diapositiva.
- **Ombra:** Selezionare questa opzione per aggiungere un'ombra sotto al testo.
- **Allineamento:** Selezionando uno dei pulsanti di allineamento, si può regolare l'allineamento del testo all'interno del fotogramma.
- **Scorrimento:** Selezionare una opzione di scorrimento per far sì che il testo attraversi lo schermo durante la durata della diapositiva.
- **Dissolvenza in entrata e in uscita:** Selezionare questa opzione per far sì che il testo entri ed esca dalla diapositiva in dissolvenza.

Preset sovrapposizioni testo

I seguenti sono **Preset sovrapposizioni testo**, la differenza tra questi e la **Sovrapposizione testo** è che questi avranno uno sfondo renderizzato con stili differenti:

- **Commento - Superiore Sinistro:** aggiungerà una sovrapposizione di testo nell'angolo in alto a sinistra della diapositiva con uno sfondo con un gradiente dal bianco al nero;
- **Commento - Inferiore Destro:** aggiungerà una sovrapposizione di testo nell'angolo in basso a destra della diapositiva con uno sfondo con un gradiente dal bianco al nero;
- **Rubino - Centrale Superiore:** aggiungerà una sovrapposizione di testo in alto al centro della diapositiva con uno sfondo rosso rubino;
- **Rubino - Centrale Inferiore:** aggiungerà una sovrapposizione di testo nella parte inferiore centrale della diapositiva con uno sfondo rosso rubino;
- **Pillola - Superiore Sinistra:** aggiungerà una sovrapposizione di testo in alto a sinistra della diapositiva con uno sfondo color pillola blu;
- **Pillola - in basso a sinistra:** aggiungerà una sovrapposizione di testo nell'angolo inferiore sinistro della diapositiva con una pillola blu come sfondo;

Per il **Preset Sovrapposizione Testo** questi sono i possibili attributi che possono essere personalizzati:

- **Font:** Selezionare la font desiderata dal menu a discesa direttamente sotto al campo di testo.
- **Dimensioni:** Utilizzare il cursore Dimensioni per controllare quanto largo il testo dovrà apparire sulla diapositiva.
- **Dissolvenza in entrata e in uscita:** Selezionare questa opzione per far sì che il testo entri ed esca dalla diapositiva in dissolvenza.

Modifica velocità e riproduzione video all'indietro

Modificare velocità di riproduzione

Per regolare la velocità di una diapositiva, fare clic sulla diapositiva nella presentazione, quindi aprire la scheda **Animazioni** . Scegliere l'effetto velocità dalla Libreria Effetti.

Inserire una percentuale nella casella (o trascinare la barra di scorrimento) per aggiornare la diapositiva con la nuova velocità.

100% è la velocità originale della diapositiva. Per rallentare la diapositiva, inserire una percentuale minore. Per accelerare la diapositiva, inserire una percentuale maggiore. Alcuni esempi di valori sono:

- 1000 - La diapositiva verrà riprodotta ad una velocità pari a 10 volte quella originale.
- 200 - La diapositiva verrà riprodotta al doppio della velocità originale.
- 100 - La diapositiva verrà riprodotta alla velocità originale.
- 50 - La diapositiva verrà riprodotta alla metà della velocità originale.
- 10 - La diapositiva verrà riprodotta ad una velocità pari a un decimo della velocità originale.

Riproduzione video al contrario

Per riprodurre il video al contrario, selezionare l'opzione pulsante radio **Riproduci Diapositiva al contrario** nell'effetto Modifica della Velocità. È possibile anche regolare la velocità se si desidera.

Rimuovere modifiche

Per eliminare gli effetti velocità, fare clic sul pulsante elimina a croce bianca in alto a destra dell'elemento di Modifica Velocità nell'elenco **Effetti applicati a questa diapositiva** . La diapositiva ritornerà alla velocità originale e direzione di riproduzione (avanti).

Transizioni

Questa scheda consente di creare una transizione tra la diapositiva selezionata e la diapositiva successiva sulla presentazione. Le transizioni consentiranno alla diapositiva di passare gradualmente a quella successiva. Per aprire questa scheda, è possibile sia selezionare una diapositiva sulla timeline e quindi selezionare la scheda **Transizioni** oppure semplicemente fare clic sul pulsante **Cambia effetto transizione** tra due diapositive sulla timeline.

Applicazione di una transizione

per utilizzare una transizione differente sulla diapositiva selezionata, fare semplicemente clic su una delle icone di transizione. Per modificare la durata di una transizione, modificare il valore della **Durata in secondi** quindi fare clic su **Applica** per modificare solamente la transizione della diapositiva selezionata, o **Applica a tutti** per modificare le transizioni su tutte le diapositive.

Facendo clic su **Applica a tutte** offre sia l'opzione di aggiornare **Solo Transizione**, **Solo Durata** o **Entrambe Transizione e Durata**.

Rimozione di una transizione

Per rimuovere una transizione da una diapositiva, prima selezionare la diapositiva dalla quale si desidera rimuovere la transizione, aprire la scheda **Transizioni** e quindi fare clic sul pulsante **Elimina**.

Transizione sovrapposta

L'abilitazione della **transizione sovrapposta** produrrà una sovrapposizione delle due clip anziché utilizzare solo i fotogrammi iniziale e finale per produrre la transizione. Questo abbrevierà la transizione e la durata della clip per creare la sovrapposizione, ma produrrà una transizione più uniforme.

Come iniziare un filmato con una dissolvenza in entrata

Se si desidera che il filmato cominci con un effetto di dissolvenza in entrata, è necessario inserire una diapositiva vuota (utilizzando il pulsante **Aggiungi diapositiva vuota** sulla scheda **Transizioni**) prima della prima diapositiva della presentazione. Fare clic sul pulsante a freccia alla destra della diapositiva vuota e applicare la transizione **Dissolvenza incrociata**.

Transizioni con Opzioni

Il comportamento delle seguenti transizioni può essere modificato utilizzando parametri in un dialogo proprietà mostrato quando la transizione è appena applicata o facendo clic sul pulsante **Impostazioni** :

Zoom

Diapositiva A (la diapositiva dalla quale si sta cominciando la transizione) comincia al centro del fotogramma. Regolare la *Posizione di Fine della diapositiva A* per selezionare in quale direzione si muove fuori dal fotogramma.

Diapositiva B (la diapositiva nella quale terminerà la transizione) termina al centro del fotogramma. Regolare la *Posizione di Inizio della diapositiva B* per selezionare da quale direzione si muove nel fotogramma.

I valori sono specificati come percentuale delle dimensioni del fotogramma. I valori negativi specificano 'sinistra' e 'su' e quelli positivi 'destra' e 'giù'. es.: una posizione X di -50% significa fuori dal fotogramma della metà al lato sinistro.

Diapositiva

In questo dialogo è possibile impostare come le diapositive si muoveranno.

Sul lato sinistro si può impostare come si muoverà la Diapositiva Precedente, sul lato destro si può impostare come si muoverà la Diapositiva successiva durante la transizione.

Selezionare preset di posizione dai menu a discesa, o trascinare i quadranti blu alla posizione desiderata.

Durata Determina la velocità della transizione.

In/Out graduale può essere utilizzato per aggiungere accelerazione o decelerazione al movimento.

Trasformare tramite morphing

Cominciare con l'utilizzo dello strumento "Disegna Linee" per disegnare linee intorno ai lineamenti principali delle due immagini. Cercare lineamenti simili in entrambe le immagini e quindi disegnare linee sulla prima immagine. Linee corrispondenti appariranno sulla seconda immagine. Muovere queste linee per coincidere con i lineamenti della prima immagine. Tenere premuto Ctrl per disegnare linee di connessione. Selezionare una linea e premere 'Cancella' per rimuoverla. È possibile anche fare clic sul pulsante "Remove all lines" per eliminare tutte le linee.

I pulsanti "Annulla" e "Ripeti" sono disponibili per annullare o ripristinare le modifiche.. Utilizzare i pulsanti "Zoom In" e "Zoom out" per fare zoom sulle immagini. Utilizzare lo strumento "Mano" per muovere immagini zoommate all'interno del controllo. Fare clic sul pulsante "Disegna Linee" di nuovo per ritornare alla modifica delle linee.

Fare clic sul pulsante "Modifica il colore della linea" nel caso in cui il colore predefinito della linea non dovesse essere abbastanza soddisfacente.

È possibile anche utilizzare lo strumento "Crop" per assicurarsi che entrambe le immagini abbiano le stesse proporzioni. Fare clic sul pulsante "Ritaglia a sinistra" per ritagliare l'immagine sinistra alle proporzioni di quella destra e viceversa. Una cornice rossa apparirà sulla immagine; regolarla e premere Invio per applicare il ritaglio e Esci per annullare.

L'ultima operazione che potrebbe essere necessario eseguire è di modificare la durata della transizione.

Ora che hai selezionato le caratteristiche dell'immagine e la durata, è possibile vedere i risultati in anteprima. Premi "Riproduci" per applicare e visualizzare in anteprima la transizione.

Veneziane

In questo dialogo è possibile impostare la direzione e il numero di veneziane.

Direzione persiane: Può essere impostato su Verticale o Orizzontale.

Numero persiane: Può essere impostato da 1 a 20.

Rimbalzo

In questa finestra di dialogo, possiamo impostare le posizioni desiderate e il numero di rimbalzi.

Clip precedente, l'impostazione predefinita inizia al centro e seleziona la posizione finale desiderata.

Clip successiva, l'impostazione predefinita termina al centro e seleziona la posizione iniziale desiderata.

Numero di rimbalzi: Imposta quante volte dovrà rimbalzare la clip successiva

Rotazione Cubo

In questo dialogo, possiamo impostare la distanza e la direzione del cubo.

Distanza: Imposta la distanza del cubo.

Direzione: Destra, Sinistra, Su o Giù. Questo imposta l'origine della direzione della Rotazione Cubo.

Fare clic sulla casella di controllo per abilitare la rotazione regolare.

Porte

In questo dialogo, possiamo impostare il movimento della porta.

Il tipo di porte imposta il movimento di transizione o a Chiuso oppure ad Aperto.

Apri: La clip precedente funge da porta che si apre e la clip successiva viene fuori attraversandone la soglia.

Chiudi: La clip successiva funge da porta che si chiude e la clip precedente esce da essa.

Fare clic sulla casella di controllo per abilitare lo zoom in entrata o in uscita.

Puzzle

In questa finestra di dialogo, possiamo impostare le dimensioni dei pezzi e il tipo di riempimento del puzzle.

Pezzi in larghezza: Imposta la quantità di pezzi in larghezza.

Pezzi in altezza: Imposta la quantità di pezzi in altezza.

Tipo di riempimento: Può essere impostato su Posizionamento casuale o Risolvi puzzle.

Posizionamento casuale Riempie a caso i pezzi del puzzle.

Risolvi puzzle: Simula la risoluzione del puzzle.

Tetromino

In questo dialogo, possiamo impostare la complessità dei blocchi.

Complessità: Varia da 2 a 100. Questo imposta la complessità dei blocchi e il modo in cui si incastrano.

Capovolgi Tessere

In questa finestra di dialogo, possiamo impostare la direzione e il numero di tessere.

Fare clic sulla casella di controllo per distribuire le tessere.

Fare clic sulla casella di controllo per capovolgere le tessere.

Imposta il numero di tessere orizzontali.

Imposta il numero di tessere verticali.

Direzione: Nessuna, destra, sinistra, su, giù, su destra, giù destra, su sinistra o giù sinistra.

Questo imposta la direzione di capovolgimento delle tessere.

Lavorare con l'audio

Le Tracce Audio

La sezione audio della presentazione è divisa in due aree, una per traccia audio e l'altra per la narrazione.

La traccia audio superiore è chiamata **Colonna sonora**. Essa è una traccia dedicata all'audio della presentazione. È possibile trascinare file audio dall' **Elenco Media** sulla scheda **Media** a questa traccia.

La seconda traccia è chiamata **traccia Narrazione**. Questa traccia mostrerà ogni narrazione registrata.

Dissolvenza

Se si è aggiunto un filmato alla presentazione, ogni suo suono andrà in dissolvenza automaticamente se si ha una colonna sonora in riproduzione. La colonna sonora e l'audio del filmato andranno automaticamente in dissolvenza quando vi è una narrazione in riproduzione.

Scollega audio

Permette di separare il video dal suo audio originale. Di conseguenza, l'audio viene messo nella **traccia Narrazione**.

Ripristina audio

Questa opzione ripristinerà l'audio che il video aveva originariamente.

Come disattivare l'audio nativo dal video

Per silenziare un video, fare clic col pulsante destro sulla sua traccia audio e scegliere **Regola volume clip**. Selezionare la casella **Silenzia la clip**, quindi fare clic su OK.

Come salvare l'audio nativo dal video

È possibile salvare l'audio nativo del video come un file separato facendo clic col pulsante destro sul file video nell'Elenco Media e scegliendo **Salva traccia audio come file separato** dal menu contestuale.

Ritaglia l'audio per farlo coincidere con la durata della presentazione

Fare clic col pulsante destro su una clip audio o sulla **Traccia audio** o **sulla traccia Narrazione**, quindi selezionare Ritaglia audio per farlo coincidere con la durata della presentazione, per ritagliare e dissolvere la fine del file audio per farlo coincidere con la durata delle presentazioni.

Riproduci questa clip in ciclo fino alla fine della presentazione

Fare clic col pulsante destro su una clip audio nella **Traccia audio** o **sulla traccia Narrazione**. Selezionare Riproduci questa clip in ciclo fino alla fine della presentazione per ripetere la clip audio fino alla fine della presentazione.

Ricerca applicazioni

Il dialogo **Finestra di dialogo Cerca** può essere utilizzato per cercare varie funzionalità e strumenti all'interno di PhotoStage.

Trova effetto o strumento

Digitare una parola chiave che si desidera trovare.

Pulsante Cerca

Fare clic sul pulsante per avviare la ricerca.

Risultati della ricerca

Tutti gli elementi correlati alla parola chiave di ricerca verranno visualizzati qui. Ordinare le colonne facendo clic sulle intestazioni delle colonne. Fare clic su un elemento per utilizzarlo automaticamente e sapere dove accedervi.

- *Caratteristica* - Nome dell'effetto, del filtro o dello strumento.
- *Ubicazione* - Posizione della funzione all'interno di PhotoStage.

Cerca di più nelle pagine di aiuto

Facendo clic sul collegamento si reindirizza al browser e si consente la ricerca online nelle pagine di aiuto.

Processore video

Processore video Selezionare la GPU da utilizzare per l'elaborazione video. Questo avrà effetto alla successiva esecuzione di PhotoStage.

Sound Library NCH

Vi sono due modi per accedere alla NCH Sound Library:

- Facendo clic col pulsante destro su uno spazio vuoto sull'audio della presentazione e selezionando **Aggiungi audio dalla libreria di effetti sonori di NCH** dal menu contestuale.
- Facendo clic sul menu della **Presentazione** nella parte superiore dello schermo e selezionando **Libreria di effetti sonori di NCH**.

Una volta aperta la libreria, si vedranno i seguenti controlli:

1. Un elenco di cartelle sul lato sinistro: Ciascuna cartella rappresenta una categoria di suoni. Fare clic su una di esse sia per aprire un elenco di sottocartelle, o visualizzare i suoni nella visualizzazione dell'elenco principale.
2. La visualizzazione dell'elenco principale: Essa sarà vuota fino a che una categoria verrà scelta. Una volta selezionata una categoria e suoni sono visualizzati, è possibile fare clic su uno di essi per selezionarlo.
3. Area Anteprima audio: Per fare l'anteprima di un suono, selezionarne uno dall'elenco principale, e premere il pulsante 'riproduci' per ascoltarlo. Al termine, premere Arresta.
4. Pulsante Scarica: Per scaricare un suono, selezionarlo dalla visualizzazione dell'elenco principale, e premere il pulsante 'Scarica'.

Una volta premuto il pulsante 'Scarica', il suono verrà scaricato (se non lo è già) e aggiunto all'Elenco Media nel progetto. Se la Sound Library è stata aperta facendo clic col pulsante destro sull'area della traccia audio, il suono verrà automaticamente aggiunto alla presentazione dove si è fatto clic.

È possibile anche aggiungere il suono alla presentazione trascinandolo dall'Elenco Media alla presentazione.

Clipart Library NCH

La **Clipart Library NCH** è una raccolta di centinaia di immagini esenti da diritti di autore da poter aggiungere al progetto.

Aprire la libreria in uno dei seguenti modi:

- Fare clic con il pulsante destro in un contenitore di clip e selezionare **Aggiungere immagini Clipart dalla NCH Clip Art Library**.
- Selezionare **Presentazione -> Clipart Library NCH**

Utilizzare il pannello sulla sinistra per selezionare una categoria clipart. Quando viene selezionata una categoria, un elenco di immagini clipart verrà visualizzata al centro della finestra di dialogo. Clicca su qualsiasi immagine nella lista per vedere in anteprima sul lato destro del dialogo.

Quando si trova un'immagine clipart che piace, fare clic sul pulsante **Download**. Una volta che il caricamento dell'immagine è terminato, l'immagine clipart verrà aggiunta al tuo progetto.

Anteprima di un progetto

É possibile visualizzare un'anteprima a schermo intero di tutto quello che c'è sulla presentazione, inclusi gli effetti e le transizioni, facendo clic sul pulsante **Anteprima** sulla barra degli strumenti.

Premere **Esci** per chiudere l'anteprima a schermo pieno.

Opzioni di output

Per visualizzare le opzioni di salvataggio per la presentazione, premere il pulsante **Esporta** sulla barra degli strumenti.

Queste opzioni permettono di selezionare il formato in cui si desidera che il video sia creato. Per aiuto dettagliato ulteriore, andare sulla pagina di output del quale si desidera avere ulteriori informazioni e fare clic sul pulsante **Guida** in fondo alla pagina.

Se è necessario masterizzare il disco BluRay, esporta su mp4 e utilizza Express Burn per masterizzare il disco <https://www.nch.com.au/bluray/index.html>.

Una volta finito di scegliere le opzioni di output, premere il pulsante **Crea** alla base della pagina per creare il filmato.

Risolvere file mancanti

Dialogo Risolvere File Mancanti

Il dialogo **Risolvere file mancanti** mostra quando si è tentato di caricare un file di progetto e alcuni dei file mancavano.

Per ogni file mancante, vi verrà richiesto di **Cancella** oppure **Risolvere**.

Se si sceglie l'opzione **Cancella** per qualsiasi file mancante allora la diapositiva non verrà caricata nel progetto.

Se si sceglie l'opzione **Risolvere** allora verrà richiesto di individuare e scegliere un nuovo file per quella diapositiva. Si noti che il nuovo file deve essere dello stesso tipo del file mancante originale.

Una volta che avete risolto o eliminato ogni file mancante fare clic su **Fine** per continuare a caricare il progetto.

Dettagli file media

Per aprire il dialogo **Dettagli file media** selezionare la diapositiva della quale si desidera leggere i dettagli e fare clic su **Diapositiva -> Dettagli File...** Un dialogo mostrerà quando esso è stato creato, la durata del media e il percorso corrente al file selezionato. Facendo clic su **Cambia...** Aprirà un dialogo che consente di selezionare un altro file dello stesso tipo da utilizzare.

File Media Mancanti

Nell' **Elenco Media** i file mancanti saranno mostrati con il testo in rosso. Per risolvere questi aprire fare clic col pulsante destro su **Dettagli file media** sul media che si desidera risolvere nell' **Elenco Media** e selezionare **Dettagli...**

È possibile localizzare il file facendo clic sul pulsante **Cambia (Localizza** il file mancante) e selezionando il percorso del file.

Errore durante il caricamento dei file media

Questo dialogo apparirà se uno o più file che si sta tentando di aggiungere o utilizzare all'interno di un progetto non possono essere caricati correttamente.

Se un file non si carica, possono esserci diverse ragioni.

I file multimediali specificati potrebbero non essere più disponibili.

Un'unità rimovibile o di rete potrebbe non essere più disponibile oppure il file del progetto potrebbe essere stato salvato su un altro

Se si desidera spostare progetti tra diversi computer, è necessario farne il backup.

Se il progetto non riesce a trovare un media, sarà necessario localizzare il media sul computer, e o aggiungerlo di nuovo nel progetto o ripristinare il media alla directory nella quale il progetto si aspetta di trovarlo.

Il file multimediale potrebbe non essere valido.

Le immagini o i video che si sta tentando di caricare potrebbero essere danneggiati oppure in un formato PhotoStage non riesce ancora a riconoscere.

*Se c'è un formato di immagine o video non riconosciuto e utilizzato regolarmente, considerare l'utilizzo **Guida** -> **Invia consigli per il miglioramento e opinioni** per aiutarci a espandere le funzionalità di PhotoStage e renderlo ancora più utile.*

Potrebbe non esserci abbastanza memoria disponibile per caricare il file multimediale desiderato

Alcune immagini potrebbero non caricarsi se le dimensioni sono troppo grandi.

Riferimento tasti di scelta rapida

- **F1** Apri documentazione di Guida
- **Ctrl+M** Aggiungi Media
- **Ctrl+K** Aggiungi diapositiva vuota
- **Ctrl+A** Seleziona tutti i file media
- **Ctrl+Shift+A** Seleziona tutte le diapositive della presentazione
- **Ctrl+R** Resetta selezione
- **Ctrl+U** Anteprima a schermo pieno...
- **Ctrl+N** Crea nuovo progetto
- **Ctrl+O** Aprire progetto esistente
- **Ctrl+S** Salva progetto
- **Ctrl+Shift+S** Salva come file di progetto o video
- **Ctrl+E** Aggiungere il file selezionato nell'area dell'elenco media alla Presentazione
- **Ctrl+D** Duplica diapositiva
- **Ctrl+X** Taglia la diapositiva
- **Ctrl+C** Copia diapositiva
- **Ctrl+V** Incolla diapositiva
- **F2** Rinominare il file multimediale
- **L** Dividi la diapositiva nella posizione corrente
- **Sinistra** Vai alla diapositiva precedente
- **Destra** Vai alla diapositiva successiva
- **Ctrl+Sinistra** Passo a sinistra
- **Ctrl+Destra** Passo a destra
- **Spazio** Riproduci la presentazione
- **Home** Sposta cursore all'inizio
- **Fine** Sposta il cursore alla fine (durante la riproduzione: fine - 3 secondi, quando interrotto: fine)
- **MAIUSC+FINE** Sposta il cursore alla fine (durante la riproduzione: fine)
- **Shift+G** Imposta posizione cursore
- **Esci** Annulla l'operazione corrente
- **Ctrl+Z** Annullare l'ultima operazione
- **Ctrl+Y** Ripetere l'ultima operazione
- **Eliminare** Rimuovi elementi
- **F12** Salva fotogramma corrente come immagine
- **Alt** Mostra menu completo
- **Alt+Enter** Aprire i dettagli dei file media selezionati
- **Alt+F4** Uscire da PhotoStage

Tasti di scelta rapida in Regolare la finestra di dialogo **della diapositiva**:

- **F9 / Spazio** Riproduci
- **ESC / Spazio** Arresta
- **Home** Vai all'inizio
- **Fine** Vai alla fine
- **(.)** Imposta ora d'inizio al cursore
- **(.)** Imposta ora di fine al cursore
- **(+)** Zoom-in sulla timeline
- **(-)** Zoom-out sulla timeline

Aggiunta di segnalibri

Per aggiungere un segnalibro alla timeline, fare clic con il pulsante destro del mouse sulla timeline, quindi fare clic **su Imposta segnalibro**.

Per modificare il nome o il colore di un segnalibro esistente, fare clic con il pulsante destro del mouse sul segnalibro, quindi fare clic **su Modifica segnalibro**.

Per rimuovere un segnalibro esistente, fare clic con il pulsante destro del mouse sul segnalibro, quindi fare clic **su Rimuovi segnalibro**.

Queste opzioni consentono di evidenziare i momenti importanti nella presentazione e rendere più facile la navigazione attraverso di essa.

Suite NCH Software

Questo è un modo utile per sfogliare tutto il software disponibile di NCH Software

È possibile vedere un insieme di prodotti per tipo come audio, video e così via e visualizzare il prodotto. Da lì si può provare il prodotto si scaricherà e si installerà per voi come prova. Se hai già installato il prodotto, puoi fare clic su "Esegui ora" e il programma verrà lanciato per te.

C'è anche un elenco di caratteristiche per i prodotti nella categoria. Fare clic su una funzione, ad esempio "modifica un file video", per installare un prodotto con tale capacità.

Ricerca

Cerca i prodotti che corrispondono a qualsiasi parola chiave digitati nel nostro sito Web.

Scopri di più sul nostro software

Sfoggia il nostro sito per ulteriori software.

Iscriviti alla nostra newsletter

Puoi iscriverti alla nostra newsletter per annunci di nuovi rilasci e sconti. Puoi cancellarti in qualsiasi momento.

Vedi gli ultimi sconti per l'acquisto

Scopri gli ultimi sconti che offriamo per l'acquisto dei nostri prodotti.

Il Processo di Autorizzazione Google su Windows XP e Vista

Sono necessari ulteriori passaggi per dare a PhotoStage l'autorizzazione al caricamento su Google Drive e/o YouTube quando si esegue Windows XP o Windows Vista:

1. Fare clic su **Autorizza...** nell' {Autorizzazione} **Autorizzazione** dialogo.
2. Nella pagina Web che si apre, accedere all'account di Google, se richiesto
3. Conferma di autorizzare PhotoStage ad accedere alle funzionalità richieste.
4. Copiare il **Codice di Autorizzazione** fornito da Google e incollarlo nel **Conferma autorizzazione** in PhotoStage.
5. Fare clic su **Pronto** per confermare che l'autorizzazione è completata.

Condizioni della licenza software

Il nostro obiettivo è che ogni utente abbia un'esperienza positiva con il nostro software. Lo offriamo sulla base del fatto che l'utente accetti il nostro contratto di licenza di utente finale (EULA).

Il presente EULA limita la nostra responsabilità ed è disciplinato da un accordo di arbitrato e un accordo di sede. Si prega di leggere qui di seguito in quanto questi termini influenzano i diritti dell'utente.

1. I diritti di autore del software e di qualsiasi elemento audio o video in dotazione con tale software appartengono a NCH Software e a tutti coloro indicati nella casella Informazioni. Tutti i diritti sono riservati. L'installazione del software e di qualsiasi altro software fornito con esso o installato su richiesta del software stesso, inclusi i tasti di scelta rapida e le cartelle del menu di avvio, è concessa su licenza esclusivamente in conformità con questi termini. Questi diritti d'autore non si applicano ad alcun lavoro creativo fatto da te, l'utente.

2. Installando, utilizzando o distribuendo il software, l'utente, per proprio conto e per conto del proprio datore di lavoro o principale, accetta questi termini. In caso di disaccordo con una qualsiasi delle seguenti condizioni, non utilizzare, copiare, trasmettere, distribuire o installare questo software; restituirlo presso il punto d'acquisto entro 14 giorni per ricevere un rimborso completo.

3. Questo software e tutti i file, dati e materiali allegati, sono distribuiti "così come sono" e senza garanzie di alcun tipo, esplicite o implicite, fatta eccezione per quanto previsto dalla legge. Se si intende fare affidamento su questo software per scopi di importanza critica, è necessario testare a fondo il software prima di utilizzarlo, installare sistemi ridondanti e assumersi ogni rischio.

4. Non ci riterremo responsabili per qualsiasi perdita derivante dall'uso di questo software tra cui, senza limitazione, danni e perdite particolari, incidentali o consequenziali. La richiesta di risarcimento nei nostri confronti per qualsiasi reclamo si limita al rimborso completo della cifra pagata per il software.

5. Non utilizzare il software qualora fosse presente il rischio che eventuali malfunzionamenti dello stesso possano comportare lesioni fisiche o decesso. Non utilizzare questo software se non si eseguono backup del computer regolarmente o non si hanno software antivirus o firewall installati sul computer, o se si mantengono dati riservati in formato non criptato sul computer. Accetti di risarcirci da qualsiasi pretesa relativa a tale uso.

6. È possibile copiare o distribuire il file d'installazione di questo software nella sua forma completa e inalterata ma non è possibile, in nessuna circostanza, distribuire alcuno dei codici di registrazione del software in relazione ad alcuno dei nostri programmi senza un'autorizzazione scritta. Qualora venga distribuito un codice di registrazione del software, sarà richiesto il pagamento dell'intero prezzo di acquisto per ciascun luogo o postazione in cui avviene l'uso non autorizzato.

7. Se utilizzi una qualsiasi funzione di caricamento su YouTube di questo software, accetti i Termini di servizio di YouTube (<https://www.youtube.com/t/terms>).

8. L' utilizzo di statistiche raccolte dal software è soggetto alla dichiarazione di Privacy di NCH Software che consente di effettuare la raccolta automatica anonima di statistiche sull'utilizzo in circostanze limitate.

9. Scelta della Legge. Se si risiede negli Stati Uniti, la relazione è con NCH Software, Inc, una società statunitense, e il presente contratto è disciplinato dalle leggi e dai tribunali del Colorado. Se si risiede in qualsiasi parte del mondo al di fuori degli Stati Uniti, la relazione è con NCH Software Pty Ltd, società australiana, e il presente contratto è disciplinato dalle leggi e dai tribunali del Territorio della Capitale Australiana. Tali tribunali hanno giurisdizione continua ed esclusiva su eventuali controversie tra utente e noi, a prescindere dalla natura della controversia.

10. Esclusivamente per Clienti degli Stati Uniti:

Accordo di Arbitrato e Rinuncia ad Azione Collettiva: Se si risiede negli Stati Uniti, NCH Software e il cliente accettano di arbitrare tutte le controversie e reclami tra di loro con le regole e il processo esposto nella versione inglese di questi termini qui:

<https://www.nch.com.au/general/legal.html>. LEGGERE DETTI TERMINI ATTENTAMENTE. ESSI POTREBBERO INFLUENZARE I DIRITTI DEL CLIENTE. In detti termini, il CLIENTE E NCH ACCETTANO CHE CIASCUNO FARÀ RECLAMO CONTRO L'ALTRO ESCLUSIVAMENTE NELLE RISPETTIVE CAPACITÀ INDIVIDUALI, E NON COME QUERELANTE O COME MEMBRO DI UNA CLASSE IN QUALSIASI PROCEDURA DI UNA PRESUNTA CLASSE O RAPPRESENTATIVA.

Lavorare con l'audio - Clip audio sovrapposte

Quando si aggiungono file audio alla traccia audio o si riorganizzano i file audio, potrebbe apparire il dialogo delle **Clip Audio Sovrapposte**. Ciò significa che la posizione della clip audio corrente è in sovrapposizione con un'altra clip audio sulla stessa traccia.

È possibile sia:

- Premere **cancel** e muovere la clip audio su una traccia differente
- Selezionare una opzione dall'elenco e premere **OK**:
 1. **Tagli clip per far sì che calzi tra clip** La scelta di questa opzione, ritaglierà la clip audio per fare in modo che essa sia adattata all'apertura selezionata. Questa opzione potrebbe essere non disponibile.
 2. **Spostare clip sulla timeline verso destra** La scelta di questa opzione spingerà tutte le clip sulla traccia in avanti fino a che ci sarà spazio necessario per la clip aggiunta.

Lavorare con l'audio - Anatratura audio

Utilizzate questa funzione per applicare un effetto anatra automatico alle clip che si sovrappongono alla clip selezionata.

PhotoStage rileva il volume della clip e applica la riduzione del volume alle clip in background (clip sovrapposte). È utile se si desidera abbassare lo sfondo musicale quando una voce è l'obiettivo principale e quindi sollevare lo sfondo musicale quando la voce è silenziosa.

Come utilizzare

Almeno 2 tracce audio occupate nella sequenza sono necessarie per applicare l'effetto di ducking automatico.

Per applicare l'effetto di ducking automatico audio a una clip audio sulla sequenza, fate clic con il pulsante destro del mouse su di essa e selezionate **Sopprimi volume della colonna sonora dietro questa clip audio**.

Le clip di sfondo verranno abbassate in base al volume rilevato della clip audio applicata.

Impostazioni ducking **audio**

Per configurare le impostazioni di Ducking audio, passare a Opzioni-> scheda Audio.

Attenuazione dell'anatra: La quantità di attenuazione applicata durante l'abbassamento

Ducking dissolvenza in lunghezza: Il periodo di tempo durante il quale viene attivata l'ducking

Ducking dissolvenza lunghezza: Il periodo di tempo durante il quale viene rilasciato l'ducking

Soglia di Ducking: Ducking si attiva quando il volume del suono principale raggiunge questo livello

Lavorare con l'audio - Effetti sonori

Questo argomento della guida descrive gli effetti audio che possono essere applicati a qualsiasi clip audio. Gli effetti possono essere trovati aprendo il dialogo Catena Effetti. È possibile aprire il dialogo Catena Effetti facendo clic col pulsante destro su una clip audio e selezionando **Traccia Effetti...** In alternativa è possibile anche aprire il dialogo selezionando una clip audio e facendo clic su **Audio -> Traccia Effetti...** nel menu in alto.

Amplifica

Compressore

Eco

Riverbero

Flanger

Coro

Distorsione

Filtro passa-alto

Impostazioni predefinite

Alcuni effetti sono dotati di una serie di opzioni conosciute come **Impostazioni predefinite**. Il concetto di fondo delle impostazioni predefinite è quello di evitare di rovistare tra i numeri, che è tanto più difficile se questi numeri non sono molto significativi. È invece possibile sfogliare semplicemente l'elenco preimpostato e selezionare l'opzione che descrive al meglio l'effetto che si sta tentando di ottenere.

Effetti - Amplifica

Amplifica

Con il termine 'amplificare' si intende l'aumento dell'intensità o del volume della regione selezionata. Per rendere più tenue o più intensa una parte della registrazione, selezionarla e utilizzare il menu Effetti -> Amplifica. Il volume viene inserito in percentuale (100 equivale a nessuna modifica, 50 equivale a più tenue di -6dB o 200 equivale a più intenso di +6dB).

Effetti - Compressore

Compressore a intervallo dinamico

Un compressore a intervallo dinamico limita i livelli del volume di una registrazione audio in modo che rimanga entro un determinato intervallo di intensità.

Un esempio di dove viene utilizzato è dato dalla trasmissione televisiva, in cui assicura che i livelli del volume degli spot pubblicitari siano percepiti a una maggiore intensità rispetto allo stesso programma televisivo (senza modifiche del reale volume della trasmissione).

Trova anche utilizzo nella registrazione audio da un mezzo all'altro, laddove i due mezzi non siano in grado di gestire lo stesso intervallo dei livelli del volume (ad es. un CD è in grado di gestire un intervallo molto più grande rispetto a una musicassetta).

La finestra di dialogo del compressore a intervallo dinamico dispone di due schede: "Semplice" e "Grafica". La modifica delle impostazioni su una semplice scheda modificherà inoltre il grafico della scheda Grafica, ma non vice versa, in quanto il grafico consente un maggiore controllo. Esiste inoltre una finestra di dialogo "Impostazioni avanzate compressore" per la regolazione di caratteristiche più avanzate.

Scheda Semplice

La "scheda" Semplice della finestra di dialogo del Compressore a intervallo dinamico contiene impostazioni chiamate "Limitatore", "Compressore", e "Controlla rumore". Se da un lato appaiono come tre concetti differenti, dall'altro lato sono più accuratamente concepiti come tre modi differenti di utilizzare il compressore a intervallo dinamico.

Il "limitatore" stabilisce il livello massimo di decibel al quale la registrazione audio può arrivare. Per cui se, ad esempio, la soglia del limitatore fosse stata impostata a -2dB, non si sarebbe mai sentito il livello del volume della registrazione raggiungere l'intensità di -2dB. Tutti i segnali al di sopra della soglia del limitatore sarebbero stati tagliati, questo avrebbe probabilmente causato distorsioni. Si noti che l'impostazione della soglia del limitatore a 0dB disattiva realmente il limitatore in quanto 0dB rappresenta il più intenso segnale in una registrazione digitale.

Il "compressore" riduce il volume audio che supera la propria impostazione della "soglia". Quando un segnale supera la soglia, il compressore attenua gradualmente l'audio per portarlo sotto il livello dB e compie questa azione in un modo tale che l'ascoltatore non si renderà conto dell'attenuazione in corso. Il compressore differisce dal limitatore in quanto il compressore consente all'audio di andare oltre la propria soglia (per un breve periodo), mentre il limitatore non lo consente.

L'impostazione "Rapporto" stabilisce il rapporto della riduzione del volume audio che supera la soglia del compressore. Ad esempio, se il rapporto è 4:1 e il volume supera la soglia di -4dB, il volume, allora, verrà ridotto ad eccedere la soglia soltanto di 1dB. Si noti che un rapporto 1:1 significa che non si avranno modifiche del volume, questo disattiverà realmente il compressore.

Il "Gate noise" funziona in modo simile al compressore, tranne per il fatto che esso riduce il volume audio al di sotto della propria soglia. Questa funzione può essere utile per ridurre o eliminare da una registrazione i rumori di sottofondo più lievi.

Si troverà che la soglia massima del compressore che è possibile impostare ha lo stesso valore della corrente soglia del limitatore. In linea generale, questo significa che, in tutte le circostanze, l'audio inizierà ad attenuarsi alla soglia del compressore, tuttavia non verrà sentito più accentuato della soglia del limitatore. In modo analogo, la soglia del controllo del rumore impostabile è la stessa dell'attuale soglia del compressore.

Scheda Grafica

La scheda "Grafica" della finestra di dialogo del compressore a intervallo dinamico mostra un grafico che rappresenta il rapporto tra i volumi di input e di output. L'asse orizzontale mostra i volumi di input in dB da un valore di -60dB a un valore di 0dB. L'asse verticale mostra i volumi di output sulla medesima scala. Il grafico verrà modificato a impostazioni sulla scheda Semplice, ma le modifiche al grafico non verranno riflesse sulla scheda Semplice, poiché è possibile rappresentare un più ampia gamma di impostazioni sul grafico di quanto sia possibile nei controlli scheda Semplice. Quando il compressore a intervallo dinamico viene applicato, utilizzerà le impostazioni dalla scheda Grafica.

Per modificare il grafico, fare clic e trascinare i marcatori neri del vertice o fare clic da un'altra parte per creare un nuovo vertice. Per eliminare un vertice, fare clic sullo stesso vertice.

Impostazioni di compressione avanzate

Premendo sul pulsante "Avanzate" nella finestra di dialogo Compressore a intervallo dinamico, si aprirà la finestra di dialogo Impostazioni di compressione avanzate. In essa sono contenuti i controlli per le seguenti proprietà del compressore:

- Sensibilità livello di input - Picco o RMS:
 - Controlla in quale modo il compressore determina il livello audio. La sensibilità del "picco" si riferisce al punto più alto della finestra audio che esamina. Darà quasi una lettura più alta per la determinazione del livello del suono rispetto alla sensibilità di "RMS" che utilizza una media, o alla radice della media dei quadrati della finestra. La sensibilità RMS risponde più sempre più al livello audio del suono che l'ascoltatore umano percepirebbe.
- Risposta compressore:
 -
- Attacco:
 - Tempo (tra 0 e 1000 millisecondi) che si impiegherà per applicare la regolazione del gain. La regolazione totale richiesta per il gain verrà gradualmente introdotta in questo periodo.
- Rilascio:
 - Tempo (tra 0 e 5000 millisecondi) che si impiegherà per eliminare la regolazione del gain una volta che la regolazione del gain non è più necessaria. Si tratta del contrario dell'attacco.
- Lunghezza finestra:
 - Lunghezza (tra 10 e 50 millisecondi) della finestra da utilizzare quando si calcola il livello audio corrente. Una finestra più breve risponde a modifiche più rapide del livello ma un valore inferiore a50ms inizierà a rispondere in modo incoerente al basso, poiché 50ms (20Hz) è la lunghezza d'onda del più basso suono udibile dall'orecchio umano.
- Guarda avanti:
 - La distanza (tra 0 e 100 millisecondi) per guardare il livello di input durante la determinazione della regolazione del gain di output. Come conseguenza è possibile che il compressore inizi a rispondere alle modifiche del volume prima del verificarsi. Se questo valore è lo stesso del tempo di attacco, è possibile che la regolazione completa del gain sia effettuata per il tempo in cui viene raggiunto il segnale più alto.
- Equalizzatore a catena laterale:
 - Determina quanto intensamente il compressore dovrebbe pesare le differenti frequenze audio durante la determinazione del livello di input. Ad esempio, per comprimere soltanto quanto in presenza di un suono con elevato livello di basso, attivare il livello di basso e/o ridurre l'intervallo medio e i livelli di alto.
- Ripristino gain automatica:
 - Quando questa opzione è selezionata il compressore ripristina automaticamente la perdita di gain durante il processo di compressione. Selezionare questa opzione se si desidera amplificare l'output del compressore con lo stesso valore del livello audio originale.

Preimpostazioni compressore a intervallo dinamico

Le seguenti preimpostazioni sono state definite per la comodità dell'utente. Una preimpostazione modificherà le impostazioni del compressore a intervallo dinamico, dopo di che è possibile effettuare eventuali ulteriori regolazioni. Le preimpostazioni sono: -Impostazioni predefinite:

-La pressione del pulsante "Impostazioni predefinite" darà causerà la mancata efficacia del compressore. Imposta i livelli di output in modo che siano esattamente gli stessi dei livelli di input oltre a ripristinare le impostazioni avanzate al loro valore predefinito.

-Compressore rapido:

-Questa preimpostazione di compressione provocherà picchi oltre -20dB da ridurre rapidamente, ma non sarà causa di distorsione. Utilizza una sensibilità livello di input del picco e un attacco rapido che ridurrà il volume dei suoni transienti (come un colpo di rullante della batteria), ma è possibile che modifichi anche la loro caratteristica audio. Comparare questa preimpostazione con la seguente del Compressore uniforme.

-Compressore uniforme:

-Questa preimpostazione riduce il volume in modo più graduale quando il segnale sale oltre -20dB. Il lento tempo di attacco significherà che i transienti (come i colpi di rullante della batteria) non verranno modificati o se lo fossero, verranno ridotti in modo uniforme, in modo da non alterare significativamente il loro suono caratteristico.

-Compressore pesante:

-Questa preimpostazione utilizza molta compressione ogni volta che il volume medio aumenta oltre -30dB, dando origine a un intervallo dinamico molto uniforme. Questa preimpostazione può essere utile per eseguire parti più moderate della musica con un ampio intervallo dinamico (come la musica classica), di più facile ascolto in ambienti più rumorosi, come in automobile o al ristorante.

-Limite elevato:

-Questa preimpostazione non permette che i suoni superino i -12dB. È possibile che questo sia causa di distorsione dovuta al taglio di alcune tracce.

-Limite moderato:

-Questo limite permette brevi picchi di entità superiore a -6dB, ma eviterà durate maggiori del suono oltre questa soglia.

-Noise Gate:

-Questo eliminerà i suoni moderati da una traccia. Può essere utile per l'eliminazione dello scricchiolio di un giradischi durante i silenzi, o dei rumori di sottofondo in una dettatura.

Effetti - Eco

Eco

Una eco è una ripetizione del suono dopo un breve periodo (di solito 400 - 1000ms). Assomiglia un po' a una persona che si trovi in un grande stadio o che stia urlando tra due montagne.

Per aggiungere eco, selezionare la regione e utilizzare il menu Effetti -> Eco, specificare quindi durata e ampiezza dell'eco. La durata è la lunghezza del tempo dopo il quale viene ripetuto il suono - normalmente è da 400 a 1000ms. L'ampiezza può essere da 1 a 99% (99 rappresenta un eco molto forte).

Effetti - Modulatore di tono

Modulatore di tono

Il Modulatore di Tono è un effetto audio che alza o abbassa il tono di segnali audio. È possibile regolare la velocità del modulatore di tono trascinando il cursore nelle impostazioni.

Effetti - Riverbero

Riverbero

Il riverbero è costituito da riflessioni molto piccole del suono che vengono dopo un tempo impostato. Di solito avviene quando qualcuno parla in una camera, in un salone, ecc. Più riverbero viene chiamato "umido", nessun riverbero è chiamato "secco". Quando si seleziona un effetto riverbero, si vedrà una finestra di dialogo con due schede.

Semplice

La prima scheda dell'effetto riverbero permette di regolare livello e tempo del riverbero. Il livello del riverbero è l'ampiezza - 99 è molto "umido", 0 è "asciutto". Il tempo può essere tra 100 e 800ms - 200ms emula una piccola stanza o 800ms un grande salone. Se si aggiunge troppo riverbero è possibile che il suono sia simile ad una persona in un tubo o in un bagno.

La scheda Semplice include anche opzioni preimpostate tra cui scegliere, a seconda delle dimensioni dello spazio simulato. Click il pulsante di riproduzione nella parte inferiore della scheda per visualizzare in anteprima l'effetto riverbero sull'audio.

Disegno stanza

La seconda scheda dell'effetto riverbero consente di specificare le dimensioni di una stanza, la posizione della sorgente e dell'ascoltatore e l'assorbimento della stanza con opzioni preimpostate per i materiali che compongono le pareti, il pavimento e il soffitto della stanza. Click il pulsante di riproduzione nella parte inferiore della scheda per visualizzare in anteprima le impostazioni del riverbero sull'audio.

Effetti - Flanger

Flanger

Un effetto audio Flanger è simile al fasatore ad eccezione della lenta modulazione del delay nel tempo. Si determina il tempo di delay dell'inizio (il valore predefinito è 5ms), la frequenza della modulazione in volte al secondo (il valore predefinito è 0,5Hz, cioè 2 secondi), la profondità della modulazione (il valore predefinito è 70%) e il gain umido asciutto (100% per umido, 0% per asciutto valore predefinito 60%).

Effetti - Coro

Coro

L'effetto audio del coro viene utilizzato per rendere il suono di una voce o di uno strumento come 3 voci o strumenti mediante la riproduzione dell'originale con copie dal tono ritardato in modo variabile e leggermente modificato.

Notare: Il coro è un modo molto utile per fare in modo che il suono di una sorgente mono risulti più stereo. Innanzitutto, prima di utilizzare il coro, è necessario convertire il file a stereo.

Effetti - Deformazione

Deformazione

Mentre solitamente facciamo tutto il possibile per ridurre distorsioni, a volte si desidera aggiungere distorsioni in situazioni dove è opportuna, quale ad esempio il suono di una chitarra elettrica dove l'utilizzo della distorsione è molto popolare. La distorsione è misurata da 0.0 (niente saturazione) e 1.0 (saturazione). È anche possibile specificare il livello in dB dove dovrà intervenire.

Per un suono più costante, è innanzitutto necessario applicare la compressione a intervallo dinamico prima di aggiungere la distorsione.

Pulizia audio - Filtro passa-alto

Filtro passa-alto

Un filtro passa alto (talvolta chiamato filtro a taglio basso) rimuove tutte le basse frequenze al di sotto di un Hz specificato. Questo è utile se si desidera rendere il suono di registrazione 'più chiaro' o meno 'fangoso'. È molto comune utilizzare un filtro ad alto passaggio di circa 250Hz su tutte le registrazioni vocali per migliorare l'intelligibilità.

Pulizia audio - Filtro passa basso

Filtro passa basso

Un filtro passa-basso, rimuove tutte le frequenze alte al di sopra di una specificata frequenza Hz. È utile se si desidera rendere più chiaro il suono della registrazione. Il filtro passa-alto viene utilizzato molto frequentemente a un livello di circa 1600Hz su tutte le registrazioni vocali per migliorarne l'intelligibilità.

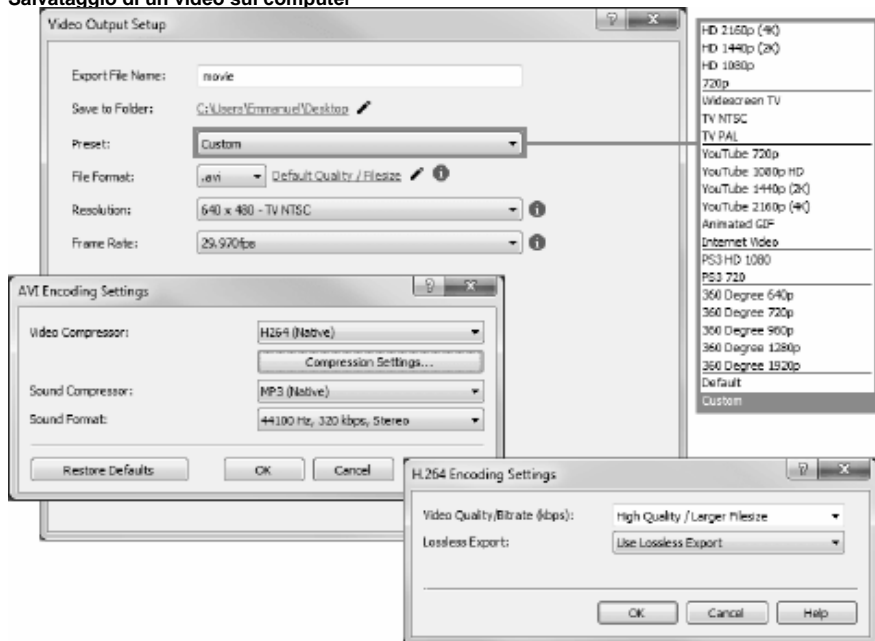
Pulizia audio - Filtro passa-banda

Filtro passa-banda

Un filtro passa-banda rimuove sia le basse che le alte frequenze rispettivamente al di sotto e al di sopra di un Hz specificato. Ciò è utile se si desidera evidenziare una gamma specifica di frequenze per rendere più prominenti le voci o gli strumenti.

Finalizzare un progetto - Salvataggio di un video sul computer

Salvataggio di un video sul computer



Esporta in file video o **Esporta in video portatile** per creare un file video autonomo nel formato desiderato. È quindi possibile trasferire il file video su un dispositivo portatile, caricarlo su Internet o utilizzarlo con altri software.

Finalizzare un progetto - Masterizzazione di un video

Masterizzazione di un video

I tipi di supporti su cui è possibile **masterizzare** il progetto sono **DVD**.

Sei anche in grado di masterizzare il tuo progetto su questo supporto in due modi diversi.

- Dischi video

Il progetto viene esportato nel formato in base al quale i dispositivi consumer saranno in grado di riprodurre il video.

Cioè, come un normale DVD.

- Dischi dati

Il progetto verrà esportato come file. Che apparirà sul DVD su cui lo stai masterizzando.

A differenza di un normale disco video, alcuni dispositivi consumer potrebbero non essere in grado di riprodurre il video oppure potrebbe essere necessario navigare nei menu specifici del dispositivo per trovarli e riprodurli.

Questo è simile all'inserimento di un dispositivo USB nel lettore multimediale, se supporta tale funzione.

È possibile iniziare il processo di masterizzazione selezionando le opzioni **DVD** da una delle seguenti posizioni:

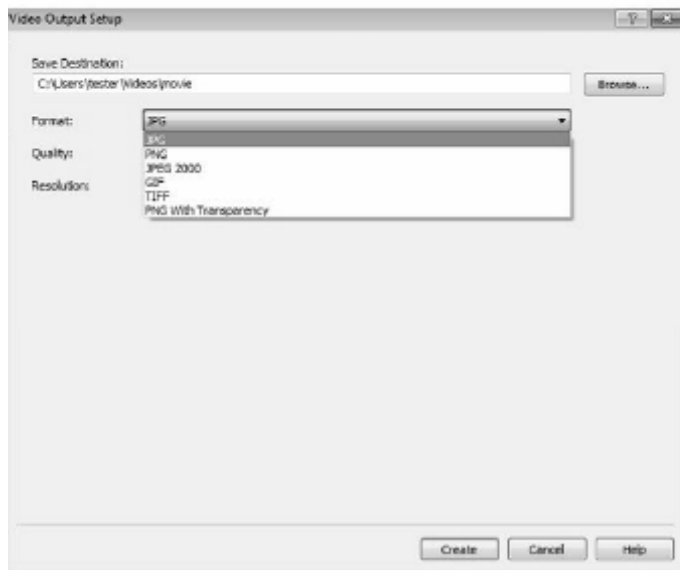
- Dal **Home** Barra degli strumenti. Fare clic sull'icona **Esporta** pulsante a discesa.
- Dal **Esporta** nella scheda nella scheda **Barra degli strumenti**. Fare clic sull'icona **Disco DVD** pulsante a discesa
- Dal **Esporta** nella finestra di dialogo **Menu principale**.

Dopo aver effettuato le selezioni nella finestra di dialogo **Impostazione output video**, fare clic su **Crea** e seguire le istruzioni visualizzate.

Finalizzare un progetto - Salva come sequenza di immagini

Salva come sequenza di immagini

Use the Image Sequence output option to export your video as a series of static images.



For example, choose the "JPG" format to save each frame of your video project as a JPEG image.

All the images will be stored in a folder you specify in the "Save Destination" field.

Finalizzare un progetto - Dropbox

Dropbox

Puoi aprire la finestra di dialogo di esportazione di Dropbox tramite uno dei seguenti metodi:

- Dal **Home** Barra degli strumenti. Fare clic sull'icona **Esporta** pulsante a discesa. Selezionare l'opzione **Dropbox** .
- Dal **Esporta** Barra degli strumenti. Selezionare l'opzione **Dropbox** pulsante.
- Dal **Esporta** nella finestra di dialogo **Menu principale**. Selezionare l'opzione **Dropbox** .

Una volta raggiunta la finestra di dialogo di esportazione di Dropbox, puoi scegliere impostazioni assortite che verranno applicate al progetto esportato. Dopo aver effettuato le selezioni, fai clic su **Collega a Dropbox ...**, si aprirà la finestra di dialogo **Autorizzazione Dropbox** .

Una volta visualizzata la finestra di dialogo Autorizzazione, accedi al tuo account Dropbox e segui le istruzioni per consentire all'applicazione di accedere al tuo profilo online.

Al termine dell'autorizzazione, è possibile fare clic sul pulsante **Crea** per avviare il processo di esportazione e caricamento.

Finalizzare un progetto - Flickr

Flickr (informazioni in lingua)

È possibile aprire la finestra di dialogo di esportazione Flickr tramite uno dei seguenti metodi:

- Dal **Home** Barra degli strumenti. Fare clic sull'icona **Esporta** pulsante a discesa. Selezionare l'opzione **Flickr** .
- Dal **Esporta** Barra degli strumenti. Selezionare l'opzione **Flickr** pulsante.
- Dal **Esporta** nella finestra di dialogo **Menu principale**. Selezionare l'opzione **Flickr** .

Una volta raggiunta la finestra di dialogo di esportazione di Flickr, è possibile scegliere impostazioni assortite che verranno applicate al progetto esportato.

Dopo aver effettuato le selezioni, fai clic su **Crea** , per essere il processo di esportazione e caricamento.

Se necessario, verrà visualizzata la finestra di dialogo **Autorizzazione Flickr** e si aprirà il browser Web, consentendo di accedere al servizio.

Finalizzare un progetto - Google Drive

Google Drive

Puoi aprire la finestra di dialogo di esportazione di Google Drive tramite uno dei seguenti metodi:

- Dal **Home** Barra degli strumenti. Fare clic sull'icona **Esporta** pulsante a discesa. Selezionare l'opzione **Google Drive** .
- Dal **Esporta** Barra degli strumenti. Selezionare l'opzione **Google Drive** pulsante.
- Dal **Esporta** nella finestra di dialogo **Menu principale** . Selezionare l'opzione **Google Drive** .

Una volta raggiunta la finestra di dialogo di esportazione di Google Drive, puoi scegliere impostazioni assortite che verranno applicate al progetto esportato. Dopo aver effettuato le selezioni, fai clic su **Collega a Google Drive ...**, si aprirà la finestra di dialogo **Autenticazione di Google Drive** .

Una volta visualizzata la finestra di dialogo Autenticazione, accedi al tuo account Google, se necessario, e segui le istruzioni per consentire all'applicazione di accedere al tuo profilo online. Al termine dell'autenticazione, è possibile fare clic sul pulsante **Crea** per avviare il processo di esportazione e caricamento.

Finalizzare un progetto - Microsoft OneDrive

Microsoft OneDrive

È possibile aprire la finestra di dialogo di esportazione di OneDrive tramite uno dei metodi seguenti:

- Dal **Home** Barra degli strumenti. Fare clic sull'icona **Esporta** pulsante a discesa. Selezionare l'opzione **OneDrive** .
- Dal **Esporta** Barra degli strumenti. Selezionare l'opzione **OneDrive** pulsante.
- Dal **Esporta** nella finestra di dialogo **Menu principale**. Selezionare l'opzione **OneDrive** . Una volta raggiunta la finestra di dialogo di esportazione di OneDrive, è possibile scegliere impostazioni assortite che verranno applicate al progetto esportato. Dopo aver effettuato le selezioni, fare clic su **Collega a Microsoft OneDrive**, si aprirà la finestra di dialogo **Autenticazione Microsoft**

Una volta visualizzata la finestra di dialogo Autenticazione, accedere all'account Microsoft, se necessario, e seguire le istruzioni per consentire all'applicazione di accedere al profilo online. Al termine dell'autenticazione, è possibile fare clic sul pulsante **Crea** per avviare il processo di esportazione e caricamento.

Se il processo di caricamento in OneDrive non riesce, controlla [Risoluzione dei problemi di OneDrive](#).

Finalizzare un progetto - Vimeo .

Vimeo .

È possibile aprire la finestra di dialogo di esportazione vimeo tramite uno dei seguenti metodi:

- Dal **Home** Barra degli strumenti. Fare clic sull'icona **Esporta** pulsante a discesa. Selezionare l'opzione **Vimeo .**
- Dal **Esporta** Barra degli strumenti. Selezionare l'opzione **Vimeo .** pulsante.
- Dal **Esporta** nella finestra di dialogo **Menu principale**. Selezionare l'opzione **Vimeo .**

Una volta raggiunta la finestra di dialogo di esportazione di Vimeo, è possibile scegliere impostazioni assortite che verranno applicate al progetto esportato.

Dopo aver effettuato le selezioni, fai clic su **Crea** per iniziare il processo di esportazione e caricamento.

Se necessario, apparirà la finestra di dialogo **Autorizzazione Vimeo** e si aprirà il tuo browser web, permettendoti di accedere al servizio.

Finalizzare un progetto - Canale Youtube

Canale YouTube

Puoi aprire la finestra di dialogo di esportazione di YouTube tramite uno dei seguenti metodi:

- Dal **Home {Barra degli strumenti}** Barra degli strumenti. Fare clic sull'icona **Esporta** pulsante a discesa. Selezionare l'opzione **Collegamenti esterni** .
- Dal **Esporta** Barra degli strumenti. Selezionare l'opzione **Collegamenti esterni** pulsante.
- Dal **Esporta** nella finestra di dialogo **Menu principale**. Selezionare l'opzione **Collegamenti esterni**

Una volta raggiunta la finestra di dialogo di esportazione di YouTube, puoi scegliere impostazioni assortite che verranno applicate al progetto esportato.

Dopo aver effettuato le selezioni, fai clic su **Crea** , per essere il processo di esportazione e caricamento.

Se necessario, verrà visualizzata la finestra di dialogo **Autorizzazione YouTube** . Accedi al tuo account YouTube e segui le istruzioni per consentire all'applicazione di accedere al tuo profilo online.

Finalizzare un progetto - HTML5 per il sito web

L'esportazione come **HTML5 per il sito Web** consente di creare una presentazione utilizzando clip dal progetto PhotoStage e di integrarla nel sito Web.

Il codice sorgente del sito Web (HTML, CSS, Javascript) e le relative dipendenze dell'immagine verranno creati nella destinazione selezionata. Attualmente sono supportate solo le immagini con i relativi effetti applicati (ad eccezione delle animazioni) e la transizione di dissolvenza incrociata.

Opzioni di esportazione

Nella finestra di dialogo di esportazione sono disponibili le seguenti opzioni:

- **Save to:** Directory to where the website files will be saved. The source files (html - slideshow.html, css - slideshow_style.css and javascript - slideshow_script.js) will be saved in the root directory while the html image dependencies will be saved inside a folder named 'html'.
- **Resolution:** Resolution of the output slideshow images. Choose **Auto Match Content** to select the smallest resolution that will fit all the images.
- **Output Options:**
 - **Auto play slideshow on page load:** Automatically play the slideshow on page load and do not show the play button.
 - **Automatically loop slideshow:** Make the slideshow automatically repeat during playback
 - **Include fullscreen button:** Adds a fullscreen button at the bottom right of the slideshow used to show the slideshow in fullscreen.
 - **Include navigation bar beneath the slideshow:** Adds a navigation bar to seek between slides.
 - **Include NCH watermark:** Adds the NCH watermark at the bottom-center of the slideshow. Removing the watermark is a paid feature and can be done by purchasing PhotoStage.

Integrazione al sito web

È molto facile aggiungere la presentazione a un nuovo sito web o a uno esistente.

L'esportazione in HTML5 per sito Web fornisce un file html di esempio (index.html) che può essere utilizzato per avviare la creazione del sito Web con la presentazione. Contiene un tag con slideshow.html come origine. Per un layout semplice, segue la dimensione del relativo contenitore padre (ad es.

Per includere la presentazione nel sito Web esistente, copia e incolla il codice seguente nel file html. Viene utilizzato il tag <iframe> simile all'interno di un contenitore padre che definisce le dimensioni della presentazione. Per questo, è necessario copiare il contenuto della directory Salva in all'host tranne index.html. <iframe> verrà utilizzato per includere la presentazione nel sito Web. È possibile regolare la larghezza e l'altezza del carattere <div> in base alle esigenze.

```
<div style:width:640px; altezza:690px; margine:auto>
<!-- Larghezza e l'altezza dell'iframe è una percentuale dell'elemento padre -->
<!-- L'impostazione del margine su auto centra l'iframe orizzontalmente all'interno del div -->
<!-- Imposta stile bordo su nessuno rimuove il bordo iframe predefinito -->
<iframe src=slideshow.html style=width:100%; altezza:100%; margine:auto;
border-style:nessuno>
</iframe>
</div>
```

La presentazione è allineata al centro predefinito al relativo contenitore di livello superiore (ad esempio un altro <div> o <corpo>). Per modificare questa modifica, eseguire le operazioni seguenti nel <div> contenente il <iframe>:

Modificare *margin:auto* in *float:left* for left align e to *float:right* for right align.

Sound Library NCH - Sound Library NCH

La **Sound Library NCH** è una raccolta di migliaia di effetti sonori esenti da diritti di autore da poter aggiungere al progetto.

Una volta aperta la libreria, si vedranno i seguenti controlli:

Albero delle cartelle

Sul lato sinistro, ogni cartella rappresenta una categoria di suoni. Espandere una cartella per vederne le sottocartelle oppure l'elenco di suoni che contiene

Elenco audio

Sul lato destro sono elencati tutti i suoni della categoria corrente. Questa sarà vuota finché finché non viene selezionata una categoria.

Anteprima suono

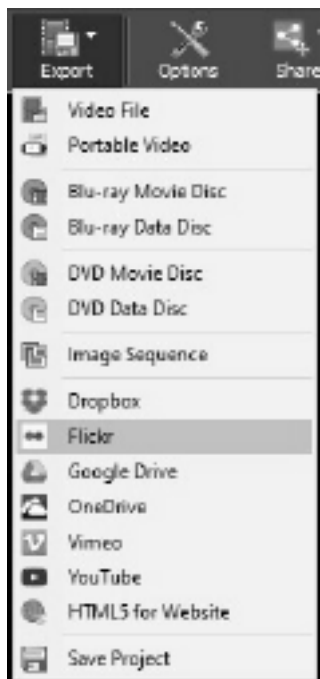
Seleziona un suono nell'elenco, quindi fai clic sul pulsante **Riproduci** per ascoltarlo. Al termine, fare clic su **Interrompi**.

Scarica

Seleziona un suono nell'elenco, quindi fai clic sul pulsante **Download** per scaricare il suono (se non è già stato scaricato).

Riferimenti alle schermate - Autorizzazione Flickr

Prima di poter caricare i video sull'account Flickr, è necessario completare l'autorizzazione Flickr.



Fare clic su 'Esporta' e selezionare 'Flickr'.

Title (optional):

Description (optional):

Tags (optional):

Safety Level:

 ▾

Visible to:

 Everyone Selected: Self Friends Family Hide from public search results

- nella pagina Web che si apre, accedere a Flickr.
- Fare clic su **OK, LO AUTORIZZERÒ** per confermare che consenti a PhotoStage di caricare video sul tuo account Flickr.

Riferimenti dello schermo - Finestra di dialogo Selettore colore

Finestra di dialogo Selettore colore

Il selettore colore è diviso in più parti, con diversi modi disponibili per scegliere un colore:

Regolazione visiva del colore

La metà superiore della finestra di dialogo è costituito da 2 scatole colorate, una che consente di scegliere qualsiasi punto in un quadrato di 256 x 256 e l'altro che funziona come un cursore lungo. I colori che vengono visualizzati in queste due caselle dipenderanno da quale pulsante di opzione è selezionato (Vedi sotto), ma in tutti i casi la posizione del cursore cambierà i colori disponibili nella casella quadrata. Il punto in quella casella quadrata rappresenta il colore selezionato.

Regolazione tramite RGB o HSV

Sotto la casella colorata quadrata, c'è una serie di 6 opzioni (1 ciascuno per tonalità, saturazione, valore, rosso, verde e blu), ciascuna contenente un pulsante di opzione, un dispositivo di scorrimento e un controllo numerico su-giù. Se è selezionato uno dei 3 pulsanti di opzione HSV, tale valore sarà rappresentato dal cursore visivo (Vedi sopra) mentre gli altri due valori saranno gli assi della casella quadrata colorata. I controlli funzionano allo stesso modo se è selezionato uno dei pulsanti di opzione RGB. È inoltre possibile regolare questi valori con i cursori forniti accanto alle etichette, nonché i controlli su/giù accanto ai cursori. Qualsiasi regolazione di questi valori aggiornerà i controlli visivi e qualsiasi regolazione di tali controlli visivi aggiornerà questi valori.

Colore selezionato

Il colore selezionato viene visualizzato a destra dei controlli RGB e HSV. La casella è divisa diagonalmente, con la sezione in alto a sinistra etichettata nuovo (il colore che si sta creando), e la sezione in basso a destra etichettata corrente (il colore che esiste già, e continuerà a essere selezionato se si annulla la finestra di dialogo). Sotto questo è il valore esadecimale del colore selezionato (è anche possibile immettere qualsiasi valore esadecimale valido lì per aggiornare il colore selezionato). C'è un pulsante contagocce a destra del colore selezionato che ti permetterà di impostare il colore selezionato campionando ovunque sul desktop.

Tavolozza colori definita dall'utente

Nella parte inferiore della finestra di dialogo troverete una serie di 12 rettangoli colorati accanto a un pulsante intitolato imposta una combinazione di colori (tavolozza). Questi comprendono la tavolozza dei colori definita dall'utente e consentono di creare e salvare (questi persisteranno anche quando PhotoStage viene chiuso) i propri colori personalizzati. Per impostare il colore di un campione, seleziona prima il campione facendo clic su di esso. Quindi scegli il colore desiderato e infine fai clic sul pulsante Imposta su campione. È quindi possibile caricare uno qualsiasi dei colori salvati semplicemente facendo clic su quel campione.

Riferimenti dello schermo - Masterizza CD audio

Le seguenti impostazioni possono essere modificate per influire sul processo di masterizzazione. Quelli indicati come predefiniti vengono inizialmente selezionati. Tutte le impostazioni vengono memorizzate in modo che non è necessario modificarle tra gli utilizzi di Express Burn

Masterizzare utilizzando il supporto interno (impostazione predefinita)/Burn utilizzando Windows Media Player

In tutti i casi si consiglia di utilizzare il supporto interno (impostazione predefinita) e utilizzare Windows Media Player solo se si verificano problemi, Windows Media Player può essere utilizzato per masterizzare il CD/DVD solo per gli utenti di Windows XP.

Unità masterizzatore

Scegliere l'unità in cui si desidera masterizzare.

Per CD/DVD dati è anche possibile selezionare 'File immagine'. Ciò consente di creare e file ISO (ad es. immagine. ISO) sul disco rigido. Questo può essere masterizzato in un secondo momento utilizzando l'opzione avanzata Scrivi immagine ISO. Questa funzione è disponibile solo in Express Burn Plus.

Velocità di scrittura

Scegli la velocità di scrittura che desideri. Verranno visualizzate solo le velocità valide per l'unità e il supporto.

Copie

Questo è il numero di copie del CD/DVD da masterizzare (il valore predefinito è 1).

Usare la sovrasterizzazione

Se questa opzione è selezionata, Express Burn tenterà di scrivere tutti i file specificati anche se questa operazione è maggiore della dimensione nominale del supporto CD. Se la masterizzazione non riesce, è necessario scrivere un numero inferiore di file.

Cancella rewritables

Se si esegue la masterizzazione su un disco riscrivibile (CD-RW, DVD-RW, DVD-RW, BD-RE) il disco verrà automaticamente cancellato se si seleziona questa opzione. È possibile cancellare un disco utilizzando l'opzione di menu Burner e la selezione Cancella disco recuperabile.

Usa pausa traccia predefinita

Masterizza sessione in una sola volta per personalizzare la pausa

Pausa traccia

Per impostazione predefinita, un CD audio ha una pausa di 2 secondi tra le tracce. Selezionare 'Usa pausa traccia predefinita' per utilizzare questa pausa predefinita. Se si desidera un'altra volta, anche un valore pari a zero per nessuna pausa quindi selezionare 'Masterizza sessione in una sola volta per personalizzare la pausa'. Qui si dovrebbe anche cambiare il valore in 'Pausa traccia' per la quantità desiderata.

Si prega di notare che alcuni driver meno recenti non supportano la personalizzazione della pausa ed è necessario utilizzare 'Usa pausa traccia predefinita'. La masterizzazione avrà esito negativo in questo caso con un errore relativo all'impostazione dei parametri di scrittura.

Se si personalizza il tempo Express Burn eseguirà la masterizzazione sessione alla volta e verrà decodificato l'audio prima della masterizzazione. Questo creerà un file temporaneo di grandi dimensioni sul tuo PC fino a 700Mb. Si prega di essere consapevoli di questo è si sceglie di utilizzare questa opzione.

Finalizzare

Per i dischi audio scritti Track At Once (cioè senza personalizzare la pausa traccia) è possibile scegliere di non finalizzare un disco. È quindi possibile aggiungere altre tracce in un secondo momento. Al termine, selezionare l'opzione di finalizzazione. Si prega di notare che alcuni lettori stand-alone non possono riprodurre dischi che non sono stati finalizzati.

Rendi bootabile disco (solo dischi dati)

Questo creerà un disco avviabile, ma è necessario fornire un'immagine dei settori di avvio come copywrite ci impedisce di fornirli. Questa deve essere un'immagine di un massimo di 16 settori dall'inizio di un disco di avvio. Il file deve essere un'immagine ISO di 16 settori da 2048 byte.

Riferimenti dello schermo - Selezionare l'unità da utilizzare

In questa pagina si seleziona il bruciatore che si desidera utilizzare. Questo è normalmente facoltativo come Express Burn rileverà quando si inserisce un disco in un'unità e seleziona automaticamente tale unità per la masterizzazione.

Riferimenti dello schermo - Volume clip

Il dialogo del volume della clip è dove è possibile regolare il volume della clip selezionata. Per aprire questo dialogo, fare clic col pulsante destro sulla traccia audio per la clip selezionata e selezionare Regola Volume Clip dal menu contestuale.

Usare il cursore del controllo del volume per aumentare o diminuire il volume. Se non si desidera ascoltare l'audio di questo clip, selezionare la casella di controllo Disattivazione audio clip.

Fare clic sul pulsante OK per salvare le regolazioni del volume della clip.

Riferimenti dello schermo - Risoluzione personalizzata

Questa finestra di dialogo permette di impostare la risoluzione del video durante il salvataggio. Per impostare una risoluzione personalizzata, fare clic sul pulsante Salva nella barra degli strumenti e selezionare il disco: Crea disco dati, computer/dati, dispositivi portatili, sequenza d'immagini, o opzioni 3D stereoscopico. Dal menu a discesa Risoluzione, selezionare Personalizza.

Nella finestra di dialogo Personalizza risoluzione che appare, inserire la larghezza e l'altezza in pixel, quindi fare clic su OK.

Se la casella **Mantieni proporzioni** è disponibile, è possibile selezionarla per mantenere le stesse proporzioni al modificare della larghezza e dell'altezza.

Riferimenti dello schermo - Risoluzione personalizzata (video a 360 gradi)

Questa finestra di dialogo consente di impostare la risoluzione per il video a 360 gradi durante il salvataggio. Per impostare una risoluzione personalizzata, fare clic sul pulsante Salva sulla barra degli strumenti e selezionare l'opzione File video 360. Dal menu a discesa Risoluzione, selezionare Personalizzato.

Nella finestra di dialogo Personalizza risoluzione che appare, inserire la larghezza e l'altezza in pixel, quindi fare clic su OK.

La larghezza deve essere esattamente il doppio dell'altezza per i video a 360 gradi.

Riferimenti dello schermo - Frequenza fotogramma personalizzata

Questa finestra di dialogo permette di impostare la velocità fotogramma (il numero di fotogrammi al secondo) del video. Per impostare una frequenza fotogrammi personalizzata, fare clic sul pulsante Salva nella barra degli strumenti e selezionare il disco: Crea disco dati, computer/dati, dispositivi portatili, sequenza d'immagini, o opzioni 3D stereoscopico. Dal menu a discesa Frequenza Fotogrammi, selezionare Personalizza.

Nella finestra di dialogo Personalizza velocità fotogramma che appare, inserire la velocità del fotogramma, quindi fare clic su OK.

La frequenza fotogrammi predefinita è la frequenza **fotogrammi (VFR) variabile**, ma la finestra di dialogo consente all'utente di selezionare la **frequenza fotogrammi costante (cfr)** selezionando la casella di controllo **frequenza fotogrammi costante**.

Riferimenti dello schermo - Formato rilevato

Questa finestra di dialogo mostra il formato rilevato della sequenza video durante il processo di salvataggio. Per rilevare il formato del video, fare clic sul pulsante **Esporta video** sulla barra delle schede **Home** e selezionare una delle opzioni seguenti: **File video**, **File video 3D**, **Video portatile**, **Video lossless**, **disco DVD filmato**, **disco DVD dati**, **Sequenza immagini**, **YouTube**, **Flickr**, **Dropbox**, **Google Drive**, **OneDrive** o **Vimeo**.

Fai clic sul pulsante **Rileva** accanto al campo preimpostato. **'Rileva'** regolerà la risoluzione di uscita del formato video in base alle dimensioni dello schermo.

Se desideri utilizzare un formato differente è possibile selezionare il formato dall'elenco a discesa delle opzioni preimpostate.

Fai clic su **OK** per selezionare il formato selezionato come formato di output.

Riferimenti dello schermo - Impostazioni bitrate di DVD

Questa finestra di dialogo permette di specificare il bitrate per il video DVD. Per aprire questa finestra di dialogo, fare clic sull'icona Salva nella barra degli strumenti e selezionare l'opzione Salva disco e scegliere l'opzione Crea filmato DVD Fare clic sul pulsante Avanzate per aprire la finestra di dialogo Impostazioni bitrate DVD.

L'opzione predefinita è quella di calcolare automaticamente il bitrate. Per impostare il bitrate manualmente, selezionare l'opzione manuale e regolare il bitrate video e audio.

Riferimenti dello schermo - Creazione menu disco

Questa scheda consente di selezionare il modello che si desidera utilizzare per i menu. Il modello viene visualizzato in anteprima nell'ampia area a destra, con un testo descrittivo di seguito.

Fino a quando non si fa clic su 'Salva menu' non verranno apportate modifiche effettive per il menu dei film.

Verificare la presenza di nuovi modelli

Verificare se sono disponibili nuovi modelli da utilizzare per la creazione di un menu. Questo richiederà una connessione internet per fare un controllo online.

Titolo:

Questa è la didascalia che apparirà nella parte superiore del menu.

Sottotitolo:

Questa è una seconda didascalia che viene visualizzata nella parte superiore del menu.

Allineamento testo:

Ci sono 3 opzioni di allineamento orizzontale per il titolo e il sottotitolo: sinistra, centro e destra.

Anteprima menu:

I pulsanti Precedente/Successivo consentono di scegliere tra i possibili menu quando un tipo di modello Elenco supera una pagina

Adattamento widescreen immagine di sfondo

Selezionare la modalità proporzioni per l'immagine di sfondo del menu.

- Nessuno: l'immagine di sfondo manterrà le proporzioni correnti indipendentemente dall'output video.
- Ritaglia: l'immagine di sfondo verrà ritagliata in base alle proporzioni dell'output video. Le parti dell'immagine di sfondo potrebbero essere tagliate se le proporzioni non corrispondono.
- Letterbox: uno sfondo nero verrà visualizzato dietro l'immagine per creare le proporzioni corrette in modo che corrispondano all'output video.
- Allunga: l'immagine di sfondo verrà allungata orizzontalmente o verticalmente in base alle proporzioni dell'output video.

Seleziona immagine personalizzata per questo modello...

Questo pulsante consente di modificare l'immagine di sfondo visualizzata nel menu. I formati di immagine supportati sono jpg/jpeg/jpe, png, gif.

Riferimenti dello schermo - Selezione modelli

Questa finestra consente di selezionare i modelli che possono essere scaricati e installati. Selezionare i modelli da installare e fare clic sul pulsante Download al termine dell'operazione. Il pulsante 'Seleziona tutto' selezionerà/deseleziona tutti i modelli.

Riferimenti dello schermo - Impostazioni di divisione automatica

Dividi file in più file più piccoli

La **finestra di dialogo Impostazioni di** divisione automatica offre opzioni per dividere il video in più file più piccoli per l'invio tramite posta elettronica. Se la dimensione totale del file video supera la **dimensione di divisione** del file (in MB), il file verrà diviso in più parti che ogni parte ha una dimensione massima data dalla dimensione del file diviso.

Riferimenti dello schermo - Impostazioni ciclo continuo

Tempi di #N video loop

Questa opzione consente di eseguire il ciclo del video in base al **conteggio dei cicli** e aggiungere un ritardo per ciclo basato su **Ritardo ciclo** (in secondi). La finestra **di dialogo Impostazioni** ciclo mostra la lunghezza del file video risultante dopo l'applicazione delle impostazioni del ciclo.

Riferimenti dello schermo - Impostazioni di codifica GIF

Cicli

Selezionare per fare in modo che il GIF si ripeta all'infinito.

Riferimenti dello schermo - Seleziona stream

Selezionare un flusso audio **Flusso audio:**

Selezionare un flusso audio dal file

Non chiedermelo più

Sopprimere la finestra di dialogo popup per selezionare il flusso audio

Riferimenti dello schermo - Inserisci posizione

Modificare la posizione della timeline Premendo Shift+G su una finestra appropriata, la posizione corrente della timeline può essere regolata a qualunque posizione inserita in entrambi i dialoghi 'Inserire Nuova Posizione Sequenza' o 'Inserire Nuova Posizione Anteprema Media'. Inserire una nuova posizione nella durata della timeline e fare clic su OK per andare a quella posizione.

Modifica della durata di una diapositiva

Dal dialogo 'Regola Diapositiva' durante la regolazione di immagini, premendo Shift+G consentirà di modificare la durata della diapositiva. Inserire una nuova durata per diapositiva e fare clic su **Applica** per salvare le modifiche.

Modificare punti di In e di Out

Dal dialogo 'Regola Diapositiva' durante la regolazione dei video, facendo clic sui controlli dei campi 'Punto In:' o 'Punto Out:' aprirà rispettivamente i dialoghi 'Inserire nuovo Punto In' o 'Inserire nuovo Punto Out'. Una volta che uno di questi dialoghi è aperto, digitare un nuovo punto in o out nel campo e fare clic su **Applica** per salvare le modifiche.

Notare che questo metodo per la modifica della lunghezza delle diapositive è il migliore quando sono state predeterminate lunghezze precise. Se si preferisce allineare i punti in entrata ed in uscita ai segnali visivi sulla diapositiva, utilizzare i pulsanti di navigazione della diapositiva per posizionare il momento preciso dove si desidera modificare il punto in entrata o in uscita, quindi utilizzare le bandiere rosse e blu per impostare ogni punto alla posizione desiderata.

Riferimenti dello schermo - Seleziona nuovo durata

Il dialogo 'Selezionare Nuova Durata' consente di modificare la durata di una diapositiva nella sequenza mentre ci si trova nello stile Sequenza dello StoryBoard. Fare clic sul pulsante a riga di qualsiasi diapositiva sulla presentazione per aprire il dialogo 'Selezionare nuova Durata'.

Per modificare la durata nel dialogo, inserire una nuova durata in secondi nel campo, quindi fare clic sul pulsante OK per salvare. Se si è inserita una durata più breve, il tempo verrà sottratto dalla fine della diapositiva. If a longer duration has been entered, any time remaining after the slide's current out point will be added back on, up to the total duration of the slide. La durata originale di una diapositiva non può essere allungata utilizzando questo metodo.

Notare che questo metodo per la modifica della lunghezza delle diapositive è il migliore quando sono state predeterminate lunghezze precise. Se si preferisce allineare i punti in entrata ed in uscita ai segnali visivi sulla diapositiva, utilizzare i pulsanti di spostamento nella regione d'anteprima della clip selezionata per posizionare il momento preciso del punto in entrata o in uscita, quindi utilizzare le bandiere rosse e blu per contrassegnare il punto in entrata o in uscita.

Riferimenti dello schermo - Regola margini:

Il margine è la distanza tra la sovrascrizione e il bordo del video. Inserire la dimensione del margine come percentuale della larghezza di video (margine orizzontale) o altezza (margine verticale) totali , quindi premere Ok.

Riferimenti dello schermo - Opzioni ~ Generale

La scheda Generale delle Opzioni/Preferenze è dove si impostano i parametri della cache e dove si regolano alcune impostazioni per le diapositive.

Cache

- Cartella cache predefinita: specificare una cartella in cui si desidera archiviare i dati memorizzati nella cache.
- Dimensione massima consentita della cache in MB: specificare lo spazio massimo consentito sul disco rigido per l'utilizzo da parte della cache.
- Rimuovi i file della cache all'uscita - Tutti i file della cache verranno rimossi all'uscita. Questo ripristina lo spazio occupato sul disco rigido, ma la cache dovrà essere ricostruita la prossima volta che la si utilizza.
- Cancella cache: fare clic su questo pulsante per cancellare tutti i file della cache inutilizzati.

Diapositive

- Durata predefinita dell'immagine fissa - Specificare la durata, in secondi, da utilizzare per le immagini quando vengono aggiunte per la prima volta al progetto.
- Allega brevi clip audio al video: selezionare questa opzione se si desidera che i clip audio vengano automaticamente collegati ai clip video. Ad esempio, potresti avere della musica di sottofondo nella colonna sonora che desideri riprodurre sempre contemporaneamente a uno dei tuoi videoclip. Se questa funzione è abilitata, posizionando la clip audio nella stessa posizione della timeline del clip video, verranno collegate. Quindi, se sposti il tuo video clip sulla timeline, anche la clip audio si sposterà automaticamente. (Nota che il clip video deve avere una durata più lunga o uguale.)

Transizioni

Nota: eventuali modifiche alle opzioni di transizione non verranno applicate alle diapositive già presenti nella sequenza.

- Durata di transizione predefinita - Consente di specificare la durata predefinita delle transizioni applicate alle diapositive sulla sequenza in secondi.
- Tipo di transizione predefinito: consente di scegliere il tipo di transizione predefinito dall'elenco. **Nota:** Non è possibile selezionare Morphing come tipo di transizione predefinito perché le linee di morphing devono essere disegnate su feature simili delle diapositive coinvolte.
- Aggiungi transizioni automaticamente - Seleziona questa casella per aggiungere automaticamente una transizione a qualsiasi diapositiva aggiunta alla sequenza.
- Randomize transition type - Selezionare questa casella per randomizzare il tipo di transizione utilizzato quando viene applicata una transizione automatica. Se non selezionata, le transizioni automatiche utilizzeranno il tipo di transizione predefinito.

Riferimenti dello schermo - Opzioni ~ File multimediali

La scheda File Media è dove è possibile selezionare il modo in cui PhotoStage lavora con file media.

Media rimovibili

- Chiede di aggiungere file ad un progetto quando supporti media rimovibili vengono connessi al PC - Spunta questa casella per rilevare automaticamente supporti media che vengono connessi al PC.
- È possibile selezionare il modo in cui gestire i file aggiunti da supporti media rimovibili (es.: flash drive o CD).
- È possibile selezionare una cartella dove salvare i file aggiunti da supporti media rimovibili.

Salva nella cartella

- Seleziona una cartella dove salvare i file convertiti
- Seleziona una cartella dove salvare i file di istantanee.

Formati Media

- Salva narrazioni audio come MP3 o WAV.
- Salva tracce audio come MP3 o WAV.
- Salva istantanee come JPG o PNG.
- MP3 Impostazioni - è possibile impostare le opzioni dell'encoder MP3.
- Risoluzione istantanee - È possibile impostare una risoluzione specifica per le istantanee

Riferimenti dello schermo - Opzioni ~ Altro

L'altra scheda è dove è possibile regolare impostazioni aggiuntive

Altre impostazioni

- Seleziona una azione da essere eseguita quando clip audio si sovrappongono: è possibile scegliere tra *Chiedimelo*, *Ritaglia la clip attiva* or *Sposta la clip a destra*.
- Seleziona dove vuoi che siano aggiunte le nuove diapositive sulla sequenza per default: le scelte sono *Chiedimelo*, *Posizione del cursore*, *Inizio della timeline* or *Fine della traccia*.
- ;Scegli se vuoi la visualizzazione del dialogo delle impostazioni di qualità video durante la conversione e la stabilizzazione di file video.
- Scegli se vuoi che il volume di clip audio vada in dissolvenza automaticamente quando clip audio si sovrappongono.
- Scegli se vuoi che si apra la scheda Modifica quando una diapositiva è selezionata.

Masterizzazione

- Per apportare modifiche al processo di masterizzazione del disco è possibile regolare le impostazioni nel gruppo "Masterizzazione".

Editor esterni (lascia in bianco come default)

- Seleziona applicazioni esterne che desideri utilizzare per modificare tipi di file differenti. Lascia tutti i campi in bianco se desideri utilizzare l'editor di default. Per modificare un file in un editor esterno fai right clic su un file media nella scheda dell'elenco Media e seleziona "Modifica in un editor esterno ..." Per ulteriori informazioni su come utilizzare editor esterni, consulta Modifiche in editor esterni

Riferimenti dello schermo - Opzioni ~ Sintesi vocale

Seleziona un motore di sintesi vocale che PhotoStage può utilizzare per generare automaticamente i sottotitoli per il tuo video.