

NCH 소프트웨어 PhotoStage 슬라이드쇼 제작기

이 사용자 설명서는

PhotoStage 슬라이드쇼 제작기 버전 11.xx 에 대한 사용 설명입니다

기술 지원

사용하실때 어려움이 있다면, PhotoStage 슬라이드쇼 제작기 지원에 요청하기 전에 해당 항목을 참조하십시오. 이 사용 설명서에 여러분의 궁금한 점이 포함되지 않을 경우 PhotoStage 슬라이드쇼 제작기 온라인 기술 지원

www.nchsoftware.com/slideshow/ko/support.html

에서 최신 정보를 참조하시기 바랍니다. 그래도 문제가 해결되지 않으면, 해당 페이지에 있는 기술 지원 센터를 이용하여 문의하실수 있습니다.

소프트웨어 제안

개선점을 제안하고 싶다고요! PhotoStage 슬라이드쇼 제작기 또는 여러분이 사용하고자하는 다른 관련 소프트웨어에 대한 제안을 저희 제안 페이지에 게시해주세요! www.nch.com.au. 대부분의 소프트웨어 프로젝트는 여러분과 같은 사용자의 제안 후에 실행되었습니다. 여러분의 제안이 소프트웨어에 받아 드러지면 무료 업그레이드를하실수 있습니다.

PhotoStage 슬라이드쇼 제작기

내용

소개.....	4
PhotoStage 사용 방법.....	5
명령줄 옵션.....	8
미디어 탭.....	9
신속 제작 대화상자.....	10
외부 편집기에서 편집하기.....	11
개별 프레임 내보내기.....	12
빈 슬라이드 추가하기.....	13
클라우드 서비스에서 다운로드.....	14
새 슬라이드의 위치 선택.....	15
배경 테마.....	16
슬라이드 조정.....	17
나레이션 녹음하기.....	19
효과.....	20
효과 - 텍스트.....	24
속도 변경 및 비디오 역방향 재생하기.....	25
전환.....	26
오디오 작업.....	29
응용프로그램 검색.....	30
비디오 프로세서.....	31
NCH 사운드 라이브러리.....	32
NCH 클립아트 라이브러리.....	33
프로젝트 미리보기.....	34
출력 옵션.....	35
누락한 파일 해결.....	36
미디어 파일(들) 로딩 오류.....	37
단축 키 참조.....	38
책갈피 추가.....	39
NCH Software 스위트.....	40
윈도우 XP 및 비스타에서 구글 인증 프로세스.....	41
소프트웨어 사용 조건.....	42
오디오 작업	
오버래핑 사운드 클립.....	44
오디오 도킹.....	45
사운드 효과.....	46
효과	
앰플리파이.....	47
압축기.....	48
에코.....	51
피치 시프터.....	52
리버브.....	53

플랜저.....	54
코스.....	55
왜곡.....	56
오디오 정리	
하이패스 필터.....	57
로우-패스 필터.....	58
대역 통과 필터.....	59
NCH 사운드 라이브러리	
NCH 사운드 라이브러리.....	60
스크린 참조	
플리커 권한 부여.....	61
프로젝트 마무리	
비디오를 컴퓨터에 저장.....	64
비디오 굽기.....	65
이미지 시퀀스로 저장.....	66
드롭박스.....	67
플리커.....	68
구글 드라이브.....	69
마이크로소프트 원드라이브.....	70
비메오.....	71
유튜브.....	72
웹 사이트용 HTML5.....	73
스크린 참조	
Color Picker Dialog.....	75
Burn Audio CD.....	76
Please Select the Drive to Use.....	78
Clip Volume.....	79
Custom Resolution.....	80
Custom Resolution (360-Degree Video).....	81
Custom Frame Rate.....	82
Detected Format.....	83
DVD Bitrate Settings.....	84
Disc Menu Creator.....	85
Select Templates.....	86
Auto Split Settings.....	87
Loop Settings.....	88
GIF Encoding Settings.....	89
Select Stream.....	90
Enter Position.....	91
Select new duration.....	92
Adjust Margins.....	93
◆◆ ~ 일반.....	94
◆◆ ~ 미디어 파일.....	95
◆◆ ~ 기타.....	96



소개

Photostage는 디지털 사진, 사진, 및 비디오 파일로 비디오 슬라이드쇼를 만들수 있는 프로그램입니다.

기능

- .jpg, .gif, .tiff, .png, .bmp 및 기타 여러 가지 이미지와 같은 다양한 이미지 파일 형식을 로드합니다.
- 다양한 비디오 형식(.avi, .mkv, .mp4, .wmv 등)뿐만 아니라 다양한 오디오 형식(.m4a, .mid, .mp3, .wav, .wma 등)을 지원합니다.
- 어디서나 재생할 수 있는 비디오 슬라이드쇼를 원하는 형식으로 쓰기: DVD, 윈도우 PC, 맥, CD. 많은 휴대용 기기들도 지원: 아이팟, PSP, 휴대전화 및 아이폰.
- PhotoStage는 내보내기한 비디오 파일을 드롭박스, 플리커, 구글 드라이브, 윈드라이브, 비메오 및 유튜브로 업로드 할 수 있게 해줍니다.
- 마이크를 사용해서 슬라이드쇼를 나레이션하세요.
- 편집과 동시에 슬라이드쇼를 실시간으로 미리보기하세요.
- 크로스 페이드 및 색상 조정은 물론 기타 다른 효과 및 전환들을 추가하세요.
- 간단하고 직관적이며 강력한 인터페이스를 제공합니다.

시스템 요구사항

- 윈도우 XP / 비스타 / 7 / 8 / 10 / 11
- 윈도우 호환 사운드카드

참고: 일부 효과는 최신 드라이버와 DirectX 9.0c 호환 3D 가속 비디오 카드가 필요합니다. 시스템에 이것이 없으면 **회전** 효과를 사용할 수 없습니다.

추천

- 듀얼 코어 CPU

PhotoStage는 다양한 NCH 소프트웨어 스위트 중의 한 프로그램 입니다. 아직 다운로드하지 않았다면, <http://www.nchsoftware.com/software/ko/index.html>를 방문하여 다른 많은 관련 프로그램을 다운로드 받으세요.

PhotoStage 사용 방법

PhotoStage를 사용하여 영상 슬라이드쇼를 만드는 방법에 대한 개요입니다.

사진 추가

미디어 목록 영역에 파일을 추가하여 프로젝트를 시작합니다. PhotoStage에 추가하는 모든 이미지 또는 비디오는 **슬라이드**로 간주됩니다. PhotoStage에 파일을 추가하려면 도구 모음의 드롭 다운 메뉴에서 **미디어 추가** 버튼을 클릭하고 **컴퓨터에서 미디어 추가** 또는 **카메라/휴대폰에서 미디어 추가** 또는 **사진 추가**, **비디오 추가** 또는 **미디어 목록 오른쪽의 오디오 추가** 버튼 중 하나를 선택합니다. 파일 검색 대화 상자에서 사용할 파일을 선택하고 **열기**를 클릭합니다.

파일들이 일단 추가되었고, 그들 중 하나를 제거하고자 할 경우, 파일들을 오른쪽 버튼으로 클릭하여 **항목(들) 제거**를 메뉴에서 선택합니다.

슬라이드쇼에 미디어 추가

모든 미디어를 일단 미디어 목록에 추가한 후에, 이들을 슬라이드쇼에 추가할 수 있습니다. 이 작업은 다음의 두 가지 방법으로 실행:

1. **미디어 목록 영역:** 미디어 목록에서 파일을 선택하고, 마우스 왼쪽 버튼을 클릭하여, 이것을 슬라이드쇼 영역 아래로 끌기합니다. 다른 방법으로, 선택한 파일을 마우스 오른쪽 클릭하고 **항목(들)을 슬라이드쇼에 추가**를 메뉴에서 선택합니다. 그러면 슬라이드가 슬라이드쇼에 추가되어 프로젝트의 일부가 됩니다.
2. **슬라이드쇼에 추가** 버튼: 이동하려는 파일을 클릭하면 하이라이트가 되는데, 그러면 **슬라이드쇼에 추가** 미디어 목록 오른쪽에 있는 버튼을 클릭합니다. 파일들이 일단 추가되었고, 그들 중 하나를 제거하고자 할 경우, 슬라이드를 오른쪽 버튼으로 클릭하여 메뉴에서 **선택한 슬라이드(들) 제거** 또는 **모든 슬라이드들 제거**를 선택하여 모든 슬라이드들을 제거합니다. 다른 방법으로, 미리보기 패널 아래에 삭제 (빨간 'X' 아이콘) 버튼을 사용할 수 있습니다. 이것은 미리보기에 현재 보이는 슬라이드를 제거합니다.

슬라이드의 지속시간 조정

슬라이드가 표시되는 시간을 변경하려면, 슬라이드쇼의 슬라이드 아래에 표시된 시간의 길이를 클릭하거나, 슬라이드를 두 번 클릭하면 됩니다. 슬라이드와 현재 지속 시간이 있는 텍스트 상자가 표시된 대화 상자가 뜰 것입니다. 슬라이드가 표시할 조로 숫자를 변경한 다음

적용을 클릭하여 슬라이드에 새 지속 시간을 적용합니다.

슬라이드쇼에 있는 슬라이드 편집

사용자는 슬라이드를 먼저 클릭함으로 슬라이드쇼의 슬라이드에 **효과 추가**를 하고, 미리보기의 좌측에 위치한 **효과 탭** 중의 하나에서, 사용자는 **편집**, **효과**, **애니메이션** 및 **텍스트**를 선택할 수 있습니다. 탭들은 **비디오** 상단 메뉴에서 또한 액세스할 수 있습니다. 한번에 여러 슬라이드에 효과를 적용하려면, 첫번째 슬라이드를 선택하고, Shift 키를 누른 상태에서 선택하고자 하는 마지막 슬라이드를 마우스 왼쪽 버튼으로 클릭합니다. 그런 다음, 적용할 효과를

비디오 -> 효과 적용 메뉴에서 선택합니다.

다른 효과에 대한 자세한 내용은, **효과**를 참조하십시오.

슬라이드 간에 **전환 추가**를 하려면, 슬라이드쇼의 두 슬라이드 사이에 있는 버튼을 클릭하고 적용할 전환을 선택한 다음에, 원한다면 지속 시간을 변경한 후에 **적용**을 클릭합니다. 다른 방법으로, 첫번째 슬라이드를 선택하여 **비디오 -> 전환...**을 상단 메뉴에서 클릭합니다. 또한 다중-슬라이드를 선택하고 하나의 전환을 많은 슬라이드에 적용합니다. 다른 효과에 대한 자세한 내용은, **전환**을 참조하세요.

슬라이드쇼에서 슬라이드 분류

비디오 슬라이드쇼의 어떤 지점에서나 마우스 오른쪽 버튼을 클릭하여 슬라이드쇼의 슬라이드를 분류할 수 있으며 **모든/선택한 슬라이드들 순서 변경**을 상황에 맞는 메뉴에서 선택하면, 컨텍스트 하위메뉴에서 슬라이드를 분류하는 방법을 볼 수 있습니다. 하나 이상의 슬라이드가 선택되었다면, 선택된 슬라이드들만 분류됩니다.

슬라이드쇼에서 여러 슬라이드 선택하기

슬라이드쇼에서 여러 슬라이드를 선택하는 세 가지 방법:

1. **Shift** 키를 누른 상태에서, 키보드의 왼쪽 또는 오른쪽 버튼을 누릅니다.
2. **Shift** 키를 누른 상태에서 선택하려는 마지막 슬라이드를 클릭합니다.
3. 슬라이드를 더블 클릭한 다음 왼쪽 또는 오른쪽으로 끌어서 여러 슬라이드를 선택합니다.

오디오 및 나레이션 추가

미디어 목록 영역에 오디오 파일을 먼저 추가하여 슬라이드쇼에 사운드 트랙을 추가 (툴바에서 **미디어 추가** 버튼을 사용)할 수 있습니다. 오디오 파일 길이가 슬라이드쇼에 추가하기에 너무 짧을 경우, 다른 오디오 파일을 이전 오디오 파일 뒤에 추가할 수 있습니다.

다른 방법으로, 사운드 트랙의 비어있는 공간을 마우스 오른쪽을 클릭하여 NCH 사운드 라이브러리에서 사운드 효과를 선택하여 추가할 수 있으며 상황에 맞는 메뉴에서 **NCH 사운드 효과 라이브러리에서 사운드 추가**를 선택합니다. 같은 방법으로 클립아트는 슬라이드쇼의 비어있는 공간을 마우스 오른쪽 클릭하여 NCH 클립아트 라이브러리에서 추가할 수 있고 상황에 맞는 메뉴에서 **NCH 클립아트 라이브러리에서 클립아트 추가**를 선택합니다. 사용자가 선택한 파일은 사용자가 마우스 오른쪽 버튼으로 클릭한 위치에 추가됩니다.

또한 슬라이드쇼에 **나레이션 추가**를 할 수 있습니다. 나레이션을 시작할 슬라이드를 먼저 선택하고, **나레이션** 버튼을 툴바에서 클릭합니다. 필요하다면 나레이션 옵션을 구성하고, **녹화** 버튼을 눌러 녹음을 시작합니다. 나레이션이 완료되면, **정지** 버튼을 누릅니다. 나레이션은 자동으로 선택한 지점에서 슬라이드쇼가 추가됩니다.

한번에 한 개의 사운드 파일을 들을 수 있으며, 사운드 파일은 자동으로 페이드되어 다른 사운드 파일을 들을 수 있습니다. 예를 들어, 비디오 슬라이드를 추가했다면, 이것의 오디오는 사운드트랙이나 나레이션을 통해 들을 수 있습니다. 나레이션은 사운드트랙을 통해 청취할 수 있습니다.

비디오 프로젝트 저장 및 로드

프로젝트를 저장하려면, 메뉴에서 **파일 -> 프로젝트를 다른이름으로 저장**을 선택하고 대상 파일을 선택하여 프로젝트를 저장하세요. 이런 방식으로 저장하면 나중에 다시 되돌아와서 슬라이드쇼 프로젝트를 편집할 수 있습니다.

저장된 프로젝트를 로드하려면 메뉴에서 **파일 -> 프로젝트 열기**를 선택하세요. 그런다음, 저장한 프로젝트 파일을 선택하세요.

경고: 사용자가 프로젝트 파일을 저장할때, 슬라이드를 실제로 프로젝트에 저장하는것이 아닙니다. 파일이름만 저장됩니다. 모든 데이터 즉 슬라이드, 나레이션 및 사운드트랙 등이 안전하길 바란다면, 그들의 원래 폴더에서 프로젝트에 사용되는 모든 파일을 삭제, 이름 변경 또는 이동하지 마십시오. 파일과 함께 프로젝트를 옮기려면

파일 ->폴더에 프로젝트 파일 백업으로 이동해야 합니다.

동영상 슬라이드쇼 만들기

일단 사진, 동영상, 음악 및 나레이션 등을 모두 넣어 완료한 후, 계속해서 슬라이드쇼를 만들어야합니다. 이 **비디오 출력 설정** 윈도우는 **내보내기** 버튼을 툴바에서 클릭하면 열립니다. 프로젝트를 작성할 대상 장치와 포맷을 선택합니다. 출력 비디오 파일의 이름은 **저장 대상** 영역에서 변경합니다. 모든 대상 포맷에대한 도움말 페이지가 있습니다 (도움이 필요한 페이지에서 **F1** 키를 누르면 이들을 액세스).

일단 출력 포맷을 선택하고 옵션을 저장한 후, 탭의 하단에 있는 **제작** 버튼을 눌러 동영상 만들 수 있습니다. 프로젝트를 저장하지 않은 경우, 동영상을 만들기 전에 저장 여부를 묻는 대화상자가 나타납니다.

명령줄 옵션

명령줄을 사용하여 PhotoStage에 파일을 추가할 수 있습니다. PhotoStage 실행 파일은 일반적으로 "C:\Program Files\NCH Software\PhotoStage\photostage.exe"에 있습니다. 명령줄의 사용은 다음과 같습니다:

사용법: photostage.exe [추가할 파일]

위치:

추가할 파일에는 PhotoStage로 추가할 파일들의 목록이 포함되어 있습니다. 각 항목은 공백으로 구분된 절대 경로여야 합니다. 파일은 시퀀스에 자동으로 추가될 것입니다.

미디어 탭

이 페이지는 **미디어 탭**을 설명합니다. PhotoStage 사용에 대한 일반적인 개요는, [Photostage 사용법](#) 을 참조합니다.

미디어 탭 사용

미디어 탭은 프로젝트에 사용하고 싶은 모든 파일의 목록을 표시합니다. 이것은 사진, 다른 이미지, 비디오 및 오디오 파일들을 포함합니다.

- 파일들을 목록에 추가하려면, 어떤 파일 포맷을 추가하고 싶은지에 따라 **사진 추가**, **오디오 추가** 또는 **비디오 추가** 버튼을 중 하나를 클릭합니다. 추가하고 싶은 파일을 찾아서, 이것들을 선택한 후, 열기를 누릅니다.
- 목록에서 파일을 제거하려면, 목록에서 제거할 파일을 선택한 다음, 사용자의 키보드에서 **Delete** 를 누릅니다.
- 파일을 슬라이드쇼에 입력하려면, 이것을 목록에서 클릭하고, 슬라이드쇼에 끌거나 (타임라인 밑의 회색 영역), 또는 목록에서 이들을 선택하고, **슬라이드쇼에 추가** 버튼을 누릅니다.
- 빈 슬라이드를 슬라이드쇼에 삽입하려면, **빈 슬라이드 추가** 버튼을 누릅니다. 추가하기 전에 슬라이드의 색상을 선택하려면, 버튼의 우측에 있는 화살표를 누릅니다.
- 클립들은 **이름** 또는 **작성 날짜** 및 오름차순 또는 내림차순으로 정렬할 수 있으며, 이것은 다음의 드롭다운 미디어 정렬: .

폴더에서 파일 정리

목록에 폴더를 만들어 파일을 구성할 수 있습니다. 새 폴더를 만들려면 **새 폴더 만들기** **사진 추가**, **오디오 추가**

또는 **비디오 추가** 버튼을 사용하여 그 안에 파일을 추가합니다.

현재 중첩된 폴더는 지원되지 않습니다. 상위 폴더로 돌아가려면 **상위 폴더로 돌아가기** 단추를 사용합니다.

신속 제작 대화상자

슬라이드쇼 신속 제작을 사용하여 이미지의 폴더를 사용하여 슬라이드쇼를 빠르게 만들 수 있습니다. 슬라이드쇼 신속 제작은 **마법사** 버튼을 톨바에서 클릭하면 됩니다. 슬라이드쇼 신속 제작을 사용하여 슬라이드쇼를 만들려면, 다음의 절차를 따라 진행:

1. 대화상자의 상단에 있는 검색 버튼을 클릭하여 사용하고자 하는 이미지 폴더를 선택하세요.
2. 마지막 단계에서 지정한 기본 폴더 내부에 어떤 폴더를 포함할지 여부를 결정합니다. 기본 폴더 내의 모든 폴더를 포함할 경우, **하위 폴더 포함** 상자를 확인체크 하세요.
3. 다음을 확인해서 미디어 상자 안에 이미 추가된 파일들도 포함시킬 수 있음 **미디어 상자 포함** 상자를 확인체크 하세요.
4. 원한다면, 선택한 폴더에서 어느 이미지를 추가할지 변경할 수 있습니다. 어느 이미지를 사용할지 선택하려면, **선택** 버튼을 누르세요. (기본적으로, 선택한 폴더에서 모든 이미지 및 비디오가 추가됨.)
5. 각 이미지에 따른 **기본 입력 이미지 표시 길이** 시간을 선택합니다.
6. 다른 방법으로는, 아래의 사운드 파일을 선택한 후에 **모든 이미지를 사운드트랙에 맞춤** 옵션을 선택하세요. 이것은 이미지를 자동으로 조정해서 사운드 파일과 같은 시간에 종료됩니다.
7. 원하시는 사운드 파일을 선택합니다. NCH 사운드 라이브러리 중 하나를 사용하려면, **NCH 사운드 라이브러리에서 오디오 사용** 를 **사운드 드롭-다운** 목록에서 선택합니다. 그렇지 않으면 **내 컴퓨터에서 오디오 파일 사용** 을 선택하여 컴퓨터에 저장된 사운드 파일을 추가할 수 있습니다. 다른 방법으로는 **사운드 폴더 모두 사용** 을 선택하고 슬라이드쇼에 가져올 사운드 클립이 들어있는 폴더를 선택합니다. 마지막 옵션은 **이미지 폴더 모두 사용**이며, 이 옵션은 슬라이드쇼에서 선택한 이미지 폴더에 있는 모든 사운드 클립을 가져옵니다.
8. 테마를 슬라이드쇼에 추가하려면 드롭-다운 목록에서 하나를 선택합니다. 이 **배경 테마** 대화상자에서, 사용자는 배경 이미지로 사용될 이미지를 미리보기 할 수 있으며, **소개/맺음말 제목** 텍스트는 첫번째/마지막 시퀀스 클립에 사용되어 슬라이드쇼에 추가됩니다.
9. 지속시간을 입력하고 드롭 다운 목록에서 전환 유형을 선택하거나, **무작위** 체크 박스를 선택하여 무작위 전환을 사용할 수 있습니다. 전환은 하나의 이미지에서 다음에 올 이미지 사이에 변경이 적용됩니다.
10. **제작을 눌러** 슬라이드쇼 만들기를 완료합니다. 만일 **작성 후 슬라이드쇼 저장** 체크 상자가 선택되어 있으면, 비디오가 바로 내보내집니다.

외부 편집기에서 편집하기

외부 편집기에서 PhotoStage로 추가한 파일을 편집하려면:

첫째, 미디어 목록에서 파일을 마우스 오른쪽 클릭하여 **외부 편집기에서 편집** (이미지 및 오디오 파일 경우) 또는 (비디오 파일 경우) 상황에 맞는 메뉴에서 **외부**

PhotoStage 편집을 선택합니다.

사용자가 **옵션** 대화상자의 **기타** 탭에서 외부 편집기를 지정하면, 사용자가 선택한 편집기는 열립니다. 그렇지 않으면, 기본 편집기가 (오디오 파일은 WavePad, 이미지 파일은 PhotoPad, 비디오 파일은 VideoPad) 열립니다.

외부 편집기에 모든 변경을 만들고 저장을 확인하세요. 저장이 완료되면 외부 편집기를 닫으세요.

다시 PhotoStage로 변경합니다. "외부 편집기에서 편집... 완료되면 확인을 누릅니다"와 같은 메시지가 뜨면, 확인 버튼을 누릅니다.

변경 사항이 표시되도록 PhotoStage는 파일을 다시 로드합니다. 비디오의 경우, 원본 파일은 외부 비디오 편집기(예. VideoPad)로 덮어쓰기 되지 않는 점을 참고하십시오. 이런 경우에, 비디오 편집기로 생성된 새로운 파일을 PhotoStage에 수동으로 추가해야 합니다.

개별 프레임 내보내기

먼저 프레임에 이동하여 슬라이드쇼에서 개별 프레임을 내보내기할 수 있으며 (슬라이드쇼 미리보기 영역에서 표시할 수 있도록), 그런 다음에 **슬라이드쇼 -> 스냅샷 찍기**를 메뉴에서 선택합니다.

프레임은 옵션 대화상자에서 **미디어 파일** 탭에서 **지정된 스냅샷 폴더에** 저장될 것입니다.

참고: 일련의 이미지로 전체 슬라이드쇼를 내보낼 수 있는데, **내보내기** 버튼을 툴바에서 클릭하고 그리고 **이미지 시퀀스**를 출력 형식으로 선택합니다.

빈 슬라이드 추가하기

공백 슬라이드를 사용하여 슬라이드쇼의 시작 부분에 페이드 아웃 추가, 슬라이드쇼의 시작에 제목, 슬라이드쇼의 마지막에 크레딧, 장면 사이에 휴기, 또는 슬라이드쇼 이전이나 이후에 오디오를 들을 수 있도록 추가시간을 만드세요.

공백의 슬라이드는 **공백 추가** 버튼을 툴바에서 클릭하거나, 미디어 목록 옆에 있는 **빈 슬라이드 추가** 버튼을 누릅니다. 이 버튼들 중 하나를 클릭하면, 단색 공백 클립 또는 그라데이션 클립 중 하나를 선택할 것인지를 알리는 대화상자가 나타날 것입니다.

이들 버튼중 하나를 클릭하면, 새 슬라이드의 위치 선택 대화상자가 나타납니다. 사용자의 선택은 :

- **슬라이드의 위치:** 프로젝트에서 슬라이드의 위치에 빈 슬라이드를 추가하는 것은 슬라이드쇼의 중간에 슬라이드를 추가할 수 있게 합니다. 쇼의 중간에 빈 슬라이드들은 장면 사이의 휴식시간 또는 자막에 대한 배경으로 할 수 있습니다.
- **타임라인 시작:** 프로젝트의 시작 부분에 빈 슬라이드를 추가하는 것은 주요 동영상 시작하기 전에 빈 스크린의 양을 설정할 수 있게 합니다. 이것은 만들어진 음악, 보이스 오버 또는 제목을 추가하는 동영상으로 시작할때 유용합니다.
- **트랙의 끝:** 프로젝트의 종료 부분에 빈 슬라이드를 추가하는 것은 동영상의 종료에 빈 스크린의 양을 설정할 수 있게 합니다. 이것은 표시할 비디오가 없지만 재생할 오디오가 여전히 있거나 또는 종료 슬라이드나 영화 크레딧을 추가하고자 할 때 유용합니다.

클라우드 서비스에서 다운로드

드롭 박스. 구글 드라이브 또는 원드라이브에서 미디어 파일들을 추가할 수 있습니다. 이것을 실행하려면, 도구모음에서 클라우드 메뉴를 선택하고, 지원되는 클라우드 서비스 중 하나를 선택합니다. 그러면 로그인 페이지로 리디렉션되고, 자격 증명을 입력하라는 메시지가 표시될 것입니다.

다운로드할 파일 선택

성공적인 로그인 후 클라우드 파일 탐색기가 표시되어 다운로드할 파일을 선택할 수 있습니다. (여러 파일들이 지원됨) PhotoStage에서 지원하는 비디오, 오디오 및 이미지 파일들만 다운로드할 수 있습니다. 구글드라이브의 경우 원격 드라이브의 PhotoStage 폴더 내에서 파일을 다운로드할 수 있습니다.

다운로드한 파일을 시퀀스에 추가

성공적으로 다운로드 된 파일이 있는 경우, 그 파일을 시퀀스 또는 미디어 상자에 추가할 것인지를 묻는 메시지가 표시됩니다.

새 슬라이드의 위치 선택

슬라이드를 슬라이드쇼에 추가할 때, 옵션 대화상자에서 새 슬라이드 위치 설정에 따라, **새 슬라이드의 위치 선택** 대화상자가 나타납니다. 사용자의 선택은 :

- **슬라이드의 위치** 프로젝트에서 슬라이드의 위치에 빈 슬라이드를 추가하는 것은 슬라이드쇼의 중간에 슬라이드를 추가할 수 있게 합니다.
- **타임라인 시작** 추가하는 모든 슬라이드들이 슬라이드쇼에서 슬라이드 전에 이미 삽입됩니다.
- **트랙의 끝** 추가하는 모든 슬라이드들이 슬라이드쇼에서 슬라이드 후에 이미 삽입됩니다.

여기를 참조: [빈 슬라이드 추가](#)

배경 테마

테마를 슬라이드쇼에 추가하려면 신속 제작 대화상자를 사용해서 **테마**를 드롭다운 목록에서 선택하거나, 그 옆에 있는 **선택...** 버튼을 클릭하면 되는데, 이렇게 하면 **배경 테마** 대화상자가 열립니다.

이 대화상자에서 다음이 가능합니다:

- 대화상자의 좌측 상단 모서리에서 있는 **테마 풀-다운** 목록을 사용하여 다양한 테마를 선택할 수 있습니다. 테마를 선택하면 목록에 있는 이미지가 업데이트됩니다.
- 이 **소개말 제목** 입력에 소개 클립에 사용되는 텍스트를 변경합니다. 첫번째 클립은 추가된 이미지에서 무작위로 고른 이미지 오버레이를 또한 포함하는 점을 참고하십시오.
- 이 **맺음말 제목** 입력에 맺음말 클립에 사용되는 텍스트를 변경합니다.

테마 관리

PhotoStage에 내장된 테마 외에도, 배경 테마 효과 패널 밑에 있는 **테마 관리** 대화상자를 사용하여 사용자 지정 배경 테마 이미지를 추가할 수 있습니다. 이 대화상자를 사용하면 사용자 지정 이미지 이름을 지정할 수 있는 테마(최대 20개)와 이미지를 추가하거나 삭제할 수 있습니다. 각 테마에 대한 배경 이미지의 미리 보기도 표시됩니다.

슬라이드 조정

이 **슬라이드 조정** 대화상자는 슬라이드 유형에 따라 선택이 다릅니다. 이 **슬라이드 조정** 대화상자를 열려면, 조정하려는 슬라이드의 밑에 작성된 시간의 길이(예를 들면, '3.0')를 클릭합니다.

이미지 및 사진:

사용자가 이미지를 선택하면, 이 **슬라이드 조정** 대화상자에서 다음과 같은 제어를 할 수 있음:

- 지속 시간 (초): 원하는 길이의 슬라이드 표시 시간을 상자에 입력하세요.
- 전체 적용: **전체 적용**을 클릭하면, 슬라이드쇼에 있는 모든 슬라이드에 지속시간이 적용될 것입니다.

빈 클립, 그라디언트 및 패턴:

이미지 및 사진 컨트롤 외에도 다음 옵션을 사용하여 빈 클립 유형 간에 전환할 수 있습니다.

- 빈 클립: 단색의 빈 클립
- 그라디언트: 그라디언트 배경이 있는 클립
- 패턴: 사전 설정 또는 사용자 지정 이미지의 패턴 배경이 있는 클립

비디오:

사용자가 비디오를 선택했을 경우, 다음과 같은 제어를 할 수 있음:

- 재생, 일시정지, 시작 이동, 종료 이동: 이 제어들을 사용하여 비디오를 검색합니다.
- 시작 시간: 시작 지점 값을 클릭하여 비디오 클립 재생을 시작할 곳을 지정합니다. 다른 방법으로는, 재생을 시작하고 싶은 곳으로 이동하여 빨간색 **여기서 입력 점 설정** 깃발 버튼을 클릭합니다. 사용자는 또한 미리보기 밑의 타임라인에 있는 빨간 시작 시간 화살표를 끌기할 수 있습니다.
- 종료 시간: 종료 지점을 클릭하여 비디오 클립 재생을 종료할 곳을 지정합니다. 다른 방법으로는, 재생을 종료하고 싶은 곳으로 이동하여 파란색 **여기서 출력 점 설정** 깃발 버튼을 클릭합니다. 사용자는 또한 미리보기 밑의 타임라인에 있는 파란 종료 시간 화살표를 끌기할 수 있습니다.
- 새로운 미디어로 저장: 이 **새로운 미디어로 저장** 버튼은 선택한 시작과 종료 점으로 사용자의 비디오를 새로운 미디어로 저장합니다. 사용자는 미디어 목록에서 새로운 미디어를 찾을 수 있습니다.
- 확대/축소: 확대 또는 축소 버튼을 사용하거나 Num + / Num - 단축키 로 타임라인에서 줌 인 또는 줌 아웃합니다. 사용자는 이것을 사용하여 정확한 위치에 시작 또는 종료 지점을 설정할 수 있습니다.
- Shift+G: Shift+G를 눌러 타임라인 위치를 설정합니다.

사운드:

사운드 파일에 대한 미디어 대화상자 조정을 열려면, 이것을 마우스 오른쪽 클릭하고 **음**을 선택합니다. 사용자가 사운드 파일을 선택하면, 이러한 컨트롤을 가집니다.

- Play, Pause, Go to Start, Go to End: Use these controls to navigate through your sound file.
- Start Time: Click the Start Time value to specify the place your audio will start playing from. Alternatively, navigate to the place you would like it to start playing from and click the red **Set input point to here** flag button. You can also drag the red Start Time arrow on the timeline below the preview.
- End Time: Click the End Time value to specify the place your audio will stop playing at. Alternatively, navigate to the place you would like it to stop playing at and click the blue **Set output point to here**

flag button. You can also drag the blue End Time arrow on the timeline below the preview.

- Save as new media: Pressing the **Save as new media** button will save your sound file as a new media with the Start and End Time positions you have chosen. You can find the new media in the Media List.
- Zoom in/out: Use the Zoom In or Zoom Out buttons or the shortcuts Num + / Num - to zoom in or out on the timeline. You could use this to help you position the Start and End Time positions at exactly the right place.
- Shift+G: Press Shift+G to set the timeline position.
- Fade Points: The blue line in the middle of the sound wave preview shows the volume level the audio will fade to. For example, to gradually increase the volume, drag the end of the line upwards. Dragging in the middle of the line will create a new fade point. Right click to remove fade points.
- Fit Slides to Audio: Select from the list if you want to apply Fit Slides to Audio Duration, Loop Audio thru Slideshow or Fade Audio at End of Slides. **Fit Slides to Audio Duration** will adjust the video/image slide length to fit the duration of audio clips. Select **Loop Audio thru Slideshow** to repeat the audio clip through the end of the slideshow. **Fade Audio at End of Slides** will trim the audio to fit the video/image slides duration and apply a 1 second fade out at the end.
- Volume Control: Move the volume slider to adjust the volume of the sound clip.
- Amplify: Apply **Amplify** effect to the sound clip.

미디어 조정이 완료되면 **적용** 버튼을 눌러 변경 내용을 저장하고 대화 상자를 닫습니다. **앰플리파이**가 적용되면 효과가 트랙 효과 목록에 추가되고 앰플리파이 설정이 재설정됩니다.

미디어 탭에서 **슬라이드 조정** 대화 상자를 열면 **추가 및 적용** 옵션이 포함되며, 이것은 당신의 변경 사항들을 저장하고 자동으로 타임라인에 슬라이드를 추가할 것입니다.

나레이션 녹음하기

사용자의 나레이션을 녹음하여 슬라이드쇼 프로젝트에 추가할 수 있습니다. 나레이션을 녹음하려면 슬라이드쇼에서 슬라이드를 선택하고 **나레이션** 버튼을 툴바에서 클릭하거나 또는 **슬라이드쇼 -> 나레이션...**을 누르면, 이 **나레이션** 대화상자가 표시됩니다.

녹음 준비하기

나레이션 녹음 준비를 위해, 먼저 드롭 메뉴에서 **캡처할 곳**으로부터 사운드 소스를 선택하세요. 나레이션의 이름을 만들고 녹음해서 저장할 컴퓨터의 위치를 선택하세요. 이렇게 하면 녹음할 준비가 완료됩니다.

나레이션 녹음

나레이션 녹음을 시작하려면, 먼저 나레이션을 시작하고 싶은 슬라이드쇼에서 슬라이드를 선택합니다. 이 **나레이션** 대화상자가 열립니다. 그런다음, 녹화 버튼을 클릭하고 이야기를 시작합니다. 나레이션이 완료되면, 정지 버튼을 클릭합니다. 나레이션은 나레이션을 시작하려고 선택한 슬라이드쇼에 자동적으로 나레이션이 추가됩니다. 프로젝트의 여러 위치에 나레이션하려면, 이 절차 또는 녹화/정지를 원하는 만큼 반복합니다.

참고하실 것은 이미지에 나레이션을 하실 경우, **사진 나레이션 지속시간 자동 증가** 확인 상자를 표시하면, PhotoStage는 나레이션의 길이에 맞도록 이미지의 지속시간을 자동으로 늘려줍니다.

나레이션 재-녹음

나레이션을 다시 실행하려면, 나레이션 사운드트랙에 사운드 바를 클릭하여 선택합니다. **삭제** 키를 키보드에서 누르면, 나레이션이 삭제됩니다. 녹화 과정을 다시 반복합니다.

효과

효과 적용

미리보기 창의 좌측에 있는 4 가지 효과 탭: 편집, 효과, 애니메이션 및 텍스트. 각 탭에서 슬라이드에 적용할 다양한 효과를 찾을 수 있습니다. 효과를 적용하려면, 슬라이드쇼에서 슬라이드를 선택하여 클릭하고 효과 탭의 하나를 클릭합니다. 효과 라이브러리에서 사용하려는 효과를 선택합니다. 그런 다음 미리보기 창에서 효과가 어떻게 보여지는지를 보고 조정할 수 있습니다.

효과를 제거하려면, 이것을 적용된 효과 목록에서 찾아서, 효과 옆에 있는 흰색 X 버튼을 클릭하세요.

옵션 없는 효과들

구성 설정을 할 수 없는 효과들이 많이 있습니다. 일반적으로 이들은 명백하여 따로 설명이 필요하지 않지만, 이것에 대해 모르는 경우, 알 수 있는 가장 좋은 방법은, 이것을 선택하여 미리보기하는 것입니다. 결과가 맘에 들지 않아 이 효과를 제거하시려면, 사용자는

적용된 효과 목록에서 이 효과 옆의 흰색 X를 클릭하면 됩니다.

옵션이 없는 효과들:

- 자동 레벨 - 이 효과는 밝기, 대비 및 감마를 최적의 값으로 자동으로 변경합니다.
- 흑백 - 이미지에서 모든 색소 침착을 제거하고 흑백으로 만듭니다.
- 가장자리 감지 - 이미지를 어둡게 하고 이미지의 가장 강력한 선을 강조합니다.
- 색조 주기 - 다양한 색상을 통해 이동하여 슬라이드의 색상을 지속적으로 변경합니다.
- 네거티브 - 카메라 필름 스트립에서와 같이 모든 색상을 네거티브로 바꿉니다.
- 오래된 필름 - 슬라이드를 흑백으로 만들고 흔들리는 오래된 필름 효과로 애니메이션을 적용합니다.
- 포스터화 - 이미지에 단순화된 색상 구성표를 적용합니다.
- 빗방울 - 빗방울이 슬라이드에 떨어지는 것처럼 보이게 함
- 리플 - 파급 효과로 슬라이드를 애니메이션
- 세피아 - 붉은 갈색 색조를 제외하고 대부분의 색소를 제거하여 그림에 엔틱 느낌을 줍니다.
- 스핀 - 이미지를 회전하여 슬라이드를 애니메이션
- 파도 - 웨이브 효과로 슬라이드를 애니메이션

옵션있는 효과들

또한 어떤 효과들은 사용자가 변경할 수 있는 설정들이 있습니다. 이 옵션들은 **적용된 효과** 목록 밑에 나타납니다. 사용자는 목록에서 이 효과 이름의 왼쪽에 있는 흰색 화살표를 클릭하여 이 옵션을 표시하거나 숨길 수 있습니다.

자동 줌

자동 줌 옵션은 사전설정 옵션으로 빠른 줌 효과를 적용할 수 있게 합니다. 이 옵션은 줌을 확대 또는 축소합니다.

배경

슬라이드에 배경 이미지를 추가합니다. 미리 설정된 테마와 이미지에서 선택하여 배경을 추가합니다.

테두리

슬라이드 주변에 경계를 추가합니다. 슬라이드를 사용하여 테두리의 폭을 조정하고 색상 선택기로 테두리에 적용할 색상을 선택합니다.

명도

트랙 바를 사용하여 슬라이드의 명도를 조정합니다.

만화

슬라이드를 만화처럼 보이게 만듭니다. 트랙 바를 사용하여 색상의 수, 모서리 및 세부사항 품질을 조정합니다.

색상 곡선

색상 곡선에 의해 원래의 색상에서 정의된 하나로 각 색상을 이미지나 비디오에서 다시 매핑합니다.

대비

트랙 바를 사용하여 슬라이드의 대비를 조정합니다.

자르기

이 옵션을 사용하면 동영상에 표시하고자하는 슬라이드의 영역을 선택할 수 있습니다.

원하는 크기 및 영역에 마우스로 빨간색 바인딩 상자의 모서리를 끌기하여 영역을 선택하세요.

비율을 유지하기 위해 Shift 키를 누르거나, **비율 유지** 그룹상자에서 비율 옵션을 선택하세요.

노출

이 옵션은 카메라 과소/과대 노출을 시뮬레이션합니다.

어안

카메라 어안 렌즈를 시뮬레이션하거나 어안 효과를 제거합니다.

감마

트랙 바를 사용하여 슬라이드의 감마를 조정합니다.

색조

이 옵션은 슬라이드에 틴트된 색상을 추가합니다. 틴트 색상을 선택하려면, 원하는 색상 이 선택될 때까지 색조 슬라이드를 좌측 또는 우측으로 밀기합니다.

미러

프레임의 절반을 프레임의 다른 절반으로 반영합니다. 사용자는 풀다운 목록에서 반사 방향을 선택할 수 있습니다.

노이즈

노이즈 효과는 애니메이션 TV 정적 노이즈를 슬라이드에 추가합니다. 노이즈 양은 노이즈 슬라이드를 사용하여 증가 또는 감소할 수 있습니다.

팬

팬 효과 옵션은 사전설정 옵션으로 빠른 팬 효과를 적용할 수 있게 합니다. 이 옵션은 팬을 좌측에서 우측으로, 또는 팬을 우측에서 좌측으로 합니다.

회전

사용자 정의 슬라이더를 사용하거나, 90도 시계 방향 또는 반시계 방향 버튼을 클릭하여 슬라이드를 회전할 수 있습니다.

유화

슬라이드를 사용하여 유화 효과를 만드는데 사용되는 브러시 크기를 변경합니다. 우측으로 이동하면 브러시 크기가 커지고, 좌측으로 이동하면 작아집니다.

픽셀화

슬라이드를 사용하여 픽셀 크기를 증가 또는 감소할 수 있습니다. 우측으로 이동하면 크기가 커지고, 좌측으로 이동하면 작아집니다.

포화

슬라이드의 채도는 채도 도구를 사용하여 증가 또는 감소될 수 있습니다. 조절기를 좌측으로 밀어 이미지의 포화도를 낮추거나, 우측으로 밀어 색상의 포화도를 높입니다.

매끄러움

슬라이드를 사용하여 슬라이드의 부드러움을 변경합니다. 우측으로 이동하면 이미지를 선명하게 하고, 좌측으로 이동하면 흐릿하게 합니다.

속도

속도 효과를 사용하여 슬라이드의 속도를 변경합니다. 슬라이드를 우측으로 끌기하여 속도를 증가하거나, 좌측으로 끌기하여 속도를 감소합니다. 사용자는 또한 재생 방향을 **클립 역방향 재생** 옵션을 선택하여 변경할 수 있습니다. 이 **속도 변경 및 비디오 역방향 재생**의 주제에서 이 효과에 대한 더 자세한 정보를 보세요.

온도

슬라이드를 사용하여 클립의 온도를 변경합니다. 이 효과는 클립이 너무 황색이거나 또는 너무 청색인것을 보정하는데 사용될 수 있습니다. 네거티브 온도는 클립의 색상을 차갑게, 포지티브 온도는 클립의 색상을 따뜻하게 합니다.

타일

이미지가 타일로 구성된 것처럼 만듭니다. 변경할 수 있는 옵션들:

- 양 - 슬라이드를 이동하여 표시되는 타일의 수를 변경합니다.
- 간격 - 슬라이드를 이동하여 각 타일 사이의 거리를 변경합니다.
- 모양 - 라디오 버튼은 벽돌의 모양을 직사각형이나 육각형으로 변경합니다.

틴트

슬라이드를 RGBA (빨강 / 녹색 / 파랑 / 알파) 색상 값으로 색상을 넣습니다. 사용할 수 있는 슬라이드를 이용하여 빨강, 녹색 및 파랑 값을 변경합니다. 이 **강도** 슬라이드는 색의 알파 값을 변경합니다.

이미지 오버레이

선택된 슬라이드 위에 이미지를 추가하려면, 효과 탭에있는 이미지 오버레이 옵션을 클릭하고 이미지 파일 입력란에 원하는 이미지를 지정합니다. 사용가능한 이미지 포맷 옵션들

- 정렬 - 9개의 정렬 버튼은 이미지가 슬라이드와 관련하여 정렬할 위치를 표시. 예를들어, 슬라이드의 가장 중간에 이미지를 가운데로 하기위해, 중앙 정렬 버튼을 클릭.
- 스크롤 - 스크롤 옵션을 선택하여 스크린에 이미지를 입력하여 이 슬라이드 상영 지속 시간 동안 방영.
- 크기 - 크기 슬라이드를 사용하여 이미지가 얼마나 크게 슬라이드에 표시되는지 조절.
- 여백 - 이미지와 프레임의 경계 사이의 거리는 여백 슬라이더를 사용하여 제어.
- 불투명도 - 불투명도 슬라이드를 사용하여 이미지가 얼마나 불투명하게 슬라이드에 표시되는지 조절.
- 페이드인 및 아웃 - 이 옵션을 선택하여 이미지를 선명하게 및 희미하게 만듬.

두 가지-톤

이미지의 모든 어두운 영역은 **첫번째 색상** 으로 그리고 모든 밝은 영역은 **두번째 색상** 으로 교체됩니다.

비네트

비네트 효과는 슬라이드의 가장자리를 지정된 색으로 점점 흐릿합니다. 이것은 오래된 카메라의 광 포획 속성 또는 부드러운 타원형 테두리를 시뮬레이션하는데 사용됩니다. 슬라이드를 사용하여 폭과 강도를 조정합니다. 비네팅 색상을 변경하기위해 색상 선택기를 사용합니다.

줌

이 옵션을 사용하면 슬라이드에 줌과 패닝을 추가할 수 있습니다. 슬라이드로 줌 확대 및 줌 축소를 선택하여 변경하고 빨간색 사각형의 크기를 재조정합니다.

슬라이드가 시작할 첫번째 이미지 위치를 선택합니다.

슬라이드가 종료될 두번째 이미지 위치를 선택합니다.

시작 또는 종료 점을 변경할 때, 스케일 슬라이더 옆에 있는 깃발 버튼을 클릭하여 더 큰 이미지와 옵션들을 볼 수 있습니다.

사용자가 이 효과를 적용했으면, 비디오는 시작 지점의 크기 및 위치에서 확대 및 팬이 자동화되어, 슬라이드의 끝에 도달할 시간에 종료 지점의 크기와 위치에서 종료되게 됩니다.

효과 - 텍스트

텍스트 오버레이

선택한 슬라이드에 텍스트를 추가하려면, **텍스트 오버레이** 옵션을 **텍스트** 탭에서 클릭하고 원하는 텍스트를 필드에 입력합니다. 텍스트 포맷에 대한 옵션은 다음과 같습니다:

- **글꼴:** 글꼴 - 텍스트 필드 바로 아래에 있는 드롭-메뉴에서 원하는 글꼴 선택.
- **글꼴 형식:** 글꼴 선택 밑에서, 텍스트를 굵게 만드려면 B를 클릭, 이탤릭체를 원하면 I를 클릭하고, 텍스트에 밑줄 긋기를 원하면 U를 클릭합니다. 단색 A 버튼은 텍스트의 색상을 변경하고, 윤곽 A (가장 먼 우측)는 텍스트 윤곽의 색상을 변경.
- **크기:** 크기 슬라이드를 사용하여 텍스트가 슬라이드에 얼마나 크게 표시되는지를 조정합니다.
- **색상:** 텍스트 색상, 윤곽 색상 및 배경 색상 제거가 클릭되어 있을 시에, 당신의 텍스트 색상을 선택할 수 있는 대화상자가 표시될 것입니다. 참고: 윤곽 표시 체크박스를 해제하면 텍스트 윤곽이 감춰집니다.
- **불투명도:** 불투명도 슬라이드를 사용하여 텍스트가 슬라이드에 얼마나 불투명하게 표시되는지를 조정합니다.
- **그림자:** 텍스트에 그림자를 추가하려면 이 옵션을 체크합니다.
- **정렬:** 정렬 버튼 중 하나를 선택하면 프레임 내의 텍스트 정렬을 조정합니다.
- **스크롤:** 슬라이드 지속시간 동안 스크린에 당신의 텍스트가 보이도록 하려면 스크롤 옵션을 선택합니다.
- **페이드인 및 아웃:** 슬라이드로 텍스트의 페이드 인과 아웃을 사용하려면 이 옵션에 체크합니다.

사전 설정 텍스트 오버레이

다음은 **사전 설정 텍스트 오버레이**로, **텍스트 오버레이** 와 다른 점은, 이것들은 다른 스타일들로 렌더된 배경이 있다는 것입니다.

- **코멘트 - 왼쪽 상단:** 슬라이드의 왼쪽 상단에 흰색에서 검은색으로 그라디언트 된 배경이 있는 텍스트 오버레이를 추가함;
- **코멘트 - 오른쪽 하단:** 슬라이드의 왼쪽 하단에 검은색에서 흰색으로 그라디언트 된 배경이 있는 텍스트 오버레이를 추가함;
- **루비 - 중앙 상단:** 슬라이드의 중앙 상단에 붉은 루비와 같은 배경이 있는 텍스트 오버레이를 추가함;
- **루비 - 중앙 하단:** 배경과 같은 빨간색 루비가 있고 슬라이드의 하단 중앙에 텍스트 오버레이 추가;
- **알약 - 왼쪽 상단:** 슬라이드의 왼쪽 상단에 푸른 알약과 같은 배경이 있는 텍스트 오버레이를 추가함;
- **알약 - 왼쪽 하단:** 슬라이드의 왼쪽 하단 코너에 파란 알약과 같은 배경으로 텍스트 오버레이를 추가할 것임;

이 **사전 설정 텍스트 오버레이** 옵션 사용자 정의 가능한 속성들:

- **글꼴:** 글꼴 - 텍스트 필드 바로 아래에 있는 드롭-메뉴에서 원하는 글꼴 선택.
- **크기:** 크기 슬라이드를 사용하여 텍스트가 슬라이드에 얼마나 크게 표시되는지를 조정합니다.
- **페이드인 및 아웃:** 슬라이드로 텍스트의 페이드 인과 아웃을 사용하려면 이 옵션에 체크합니다.

속도 변경 및 비디오 역방향 재생하기

재생 속도 변경

슬라이드의 속도를 변경하려면, 슬라이드쇼에서 슬라이드를 클릭하고, **애니메이션** 탭을 엽니다. 효과 라이브러리에서 속도 효과를 선택합니다.

상자(또는 트랙바 끌기)에 백분율을 입력하여 사용자의 새로운 슬라이드 속도로 업데이트합니다.

100%는 슬라이드의 원래 속도입니다. 슬라이드를 느리게 하려면, 낮은 백분율을 입력합니다. 빠르게 하려면, 높은 백분율을 입력합니다. 일부 값에 대한 실례는 다음과 같습니다:

- 1000 - 슬라이드는 원래 속도의 10배로 재생됩니다.
- 200 - 슬라이드는 원래 속도의 2배로 재생됩니다.
- 100 - 슬라이드는 원래 속도와 동일하게 재생됩니다.
- 50 - 슬라이드는 원래 속도의 절반으로 재생됩니다.
- 10 - 슬라이드는 원래 속도의 10분의 1로 재생됩니다.

비디오 역방향 재생

비디오를 역방향으로 재생하려면, **슬라이드 역방향 재생** 라디오 버튼을 옵션을 속도 변경 효과에서 선택합니다. 또한 원한다면 속도를 조정할 수 있습니다.

변경 제거

속도 효과를 제거하려면, **이 슬라이드에 적용된 효과** 목록에서 속도 변경 항목의 우측 상단에 흰색 십자가 삭제 버튼을 누릅니다. 슬라이드는 원래의 속도와 재생 방향(전방)으로 돌아갑니다.

전환

이 탭은 슬라이드에서 사용자가 선택한 슬라이드와 그 다음의 슬라이드 사이에 전환을 만들어 줍니다. 전환은 슬라이드가 점차적으로 다음 슬라이드로 전환할 수 있게 합니다. 이 탭을 열려면, 타임라인에서 슬라이드를 선택하고 **전환 탭**을 선택하거나, 또는 타임라인에서 두 슬라이드 사이의 **전환 효과 변경** 버튼을 클릭합니다.

전환 적용

선택한 슬라이드에서 다른 전환을 사용하려면, 간단히 전환 아이콘 중의 하나를 클릭합니다. 전환의 지속시간을 변경하려면, **지속시간을 초** 단위로 변경하고 **적용**을 클릭하면 선택된 슬라이드의 전환 만 변경하거나, 또는 **전체 적용**으로 모든 슬라이드에 있는 전환 시간을 변경합니다.

이 **전체 적용**을 클릭하면 **전환만**, **지속 시간만** 또는 **전환과 지속 시간 모두** 중 하나를 수정하는 옵션이 나옵니다.

전환 제거하기

슬라이드에서 전환을 제거하려면, 먼저 전환을 제거하고 싶은 슬라이드를 선택하고, 탭을 열어 **제거** 버튼을 누릅니다.

전환 겹치기

전환 겹치기를 활성화하면, 시작 및 끝 프레임을 사용하여 전환을 생성하는 대신 두 클립의 겹침이 생성됩니다. 이렇게 하면 겹침을 만들기 위해 전환 및 클립 지속 시간이 단축되지만, 더 부드러운 전환이 생성됩니다.

페이지-인으로 영화를 시작하는 방법

페이지 -인 효과로 영화를 시작하려면, 빈 슬라이드를 (**빈 슬라이드 추가** 버튼은 **미디** 탭을 사용) 슬라이드쇼의 첫번째 슬라이드 전에 삽입해야 합니다. 빈 슬라이드의 우측에 **화살표** 버튼을 클릭하고, 이 **교차 페이지** 전환을 적용합니다.

옵션있는 전환

다음 전환의 동작은 전환이 먼저 적용되었거나 또는 **설정** 버튼을 클릭함으로 속성 대화상자에 표시되는 매개변수를 사용하여 변경할 수 있습니다:

중

슬라이드 A (슬라이드가 전환될것)는 프레임의 중앙에 시작합니다. 이 슬라이드 A 종료 위치 를 조정하여 프레임의 어느 방향으로 이동하는지 선택합니다.

슬라이드 B (슬라이드가 전환될것)는 프레임의 중앙에 종료됩니다. 이 슬라이드 B 시작 위치 를 조정하여 프레임의 어느 방향으로 이동하는지 선택합니다.

같은 프레임 크기의 백분율로 규정되어 있습니다. 네거티브의 값은 좌측 위로 지정하고, 포지티브의 값은 우측 아래로 지정합니다. 예를 들면, -50%의 X 위치는 프레임의 왼쪽에서 반쯤을 의미합니다.

슬라이드

대화상자에서 슬라이드 이동 방식을 설정할 수 있습니다.

좌측에 이전 슬라이드가 이동되는 방식을 설정할 수 있고, 우측에 다음 슬라이드가 이동되는 방식을 설정할 수 있습니다.

폴다운 메뉴에서 사전 설정 위치를 선택하거나, 또는 파란색 상자를 원하는 위치에 끌기합니다.

지속시간 전환 속도를 결정합니다.

느린 시작 후 가속/빠른 시작 후 감속은 일부 이동에 가속 및 감속을 추가하는데 사용될 수 있습니다.

모평

"선 그리기" 도구를 사용하여 두 이미지의 주요 특징에 선 그리기를 시작합니다. 두 이미지에 비슷한 기능을 찾아 첫번째 이미지에 선들을 그립니다. 해당 선들은 두번째 이미지에 나타납니다. 이들 선들을 옮겨 첫번째 이미지의 기능들에 맞게 이동합니다. Ctrl 를 누른 상태에서 연결될 선을 그립니다. 선을 선택하고 삭제 버튼을 누르면 이것이 삭제됩니다. 또한 "모든 선 제거" 버튼을 클릭하여 모든 선들을 삭제합니다.

"취소" 및 "다시 실행" 버튼은 변경사항을 되돌릴 수 있습니다.

"확대" 및 "축소" 버튼을 사용하여 이미지 줌을 합니다. "손" 도구를 사용하여 확대된 이미지를 컨트롤 내부에 이동합니다. "선 그리기" 버튼을 다시 클릭하여 편집 선으로 다시 돌아옵니다.

"선 색상 변경" 버튼은 기본 선 색상보다 화려한 것을 원하면 클릭합니다.

또한 "자르기" 도구를 사용하여 두 이미지들이 같은 비율인지 확인합니다. "좌측 자르기" 버튼을 클릭하여 이 이미지의 우측에 비례하여 좌측 이미지를 자르기하고, 그 반대의 경우도 적용됩니다. 빨간 프레임이 이미지에 나타날 것이고; 이것을 조정하여 Enter를 눌러 자르기를 적용하거나 Escape로 취소합니다.

사용자가 마지막으로 해야할 것은 전환 지속 시간을 변경하는 것입니다.

이미지 기능과 지속 시간을 선택하면, 이 결과를 미리보기 할 수 있습니다. "재생" 을 눌러 적용하고 전환을 미리보기 하세요.

블라인드

이 대화상자에서, 블라인드의 방향과 수를 설정할 수 있습니다.

블라인드 방향: 수평 또는 수직 어느 방향으로든지 설정할 수 있습니다.

블라인드 수: 1에서 20까지 설정할 수 있습니다.

바운스

이 대화상자에서, 원하는 바운스의 위치와 수를 설정할 수 있습니다.

이전 클립, 기본은 중앙에서 시작되고, 원하는 종료 위치를 선택합니다.

다음 클립, 기본은 중앙에서 종료되고, 원하는 시작 위치를 선택합니다.

바운스 수: 다음 클립이 얼마나 많이 바운스할 지를 설정합니다.

큐브 스피ن

이 대화상자에서, 큐브의 거리와 방향을 설정할 수 있습니다.

거리: 큐브가 얼마나 멀리있을지를 설정합니다.

방향: 오른쪽, 왼쪽, 상단, 또는 하단. 이것은 원하는 큐브 회전 방향 원점을 설정합니다.

부드러운 회전을 사용 활성화하려면 확인 박스를 클릭합니다.

문

이 대화상자에서, 문의 움직임을 설정할 수 있습니다.

문 유형은 전환 모션을 열거나 닫기로 설정합니다.

열기: 이전 클립은 열리는 문이되고, 이것을 통해 다음 클립이 들어옵니다.

닫기: 다음 클립이 닫히는 문이되고, 이전 클립은 이것을 통해 나갑니다.

들어오거나 나갈 때 줌을 사용 활성화하려면 확인 박스를 클릭합니다.

퍼즐

이 대화상자에서, 조각들의 크기를 설정 및 퍼즐 유형을 채우기할 수 있습니다.

조각 너비: 퍼즐 조각의 너비를 설정합니다.

조각 높이: 퍼즐 조각의 높이를 설정합니다.

채우기 유형: 임의 배치나 퍼즐 맞추기로 설정할 수 있습니다.

임의 배치: 퍼즐 조각을 임의로 채웁니다.

퍼즐 맞추기: 퍼즐 맞추기를 시뮬레이션 합니다.

데트로미노

이 대화상자에서, 블록의 복잡성을 설정할 수 있습니다.

복잡성: 2에서 100까지의 범위입니다. 이것은 블록의 복잡성 및 블록이 어떻게 쌓일 것인지를 설정합니다.

타일 뒤집기

이 대화상자에서, 타일의 방향과 수를 설정할 수 있습니다.

타일들을 비틀려면 확인 박스를 클릭합니다.

타일들을 뒤집으려면 확인 박스를 클릭합니다.

수평 타일의 수를 설정합니다.

수직 타일의 수를 설정합니다.

방향: 없음, 오른쪽, 왼쪽, 상단, 하단, 오른쪽 상단, 오른쪽 하단, 왼쪽 상단, 또는 왼쪽 하단.

이것은 타일의 뒤집기 방향을 설정합니다.

오디오 작업

오디오 트랙들

슬라이드쇼의 오디오 부분은 두 가지 영역으로 나누어 있는데, 하나는 사운드 트랙이며 다른 하나는 나레이션입니다.

상위 오디오 트랙은 **사운드 트랙**이라고 합니다. 이것은 슬라이드쇼의 오디오 전용 트랙입니다. 사용자는 **미디어 탭의 미디어 목록**에서 오디오 파일을 이 트랙에 끌기할 수 있습니다.

두번째 트랙은 **나레이션 트랙**이라고 합니다. 이 트랙은 녹음한 모든 나레이션들을 표시할 것입니다.

페이딩

동영상을 쇼에 추가한 경우, 사운드트랙이 재생되면 모든 사운드는 자동으로 사라질 것입니다. 나레이션이 재생될 때마다 사운드 트랙과 동영상 오디오는 자동으로 모두 희미하게 페이딩됩니다.

오디오 연결 해제

비디오와 이것의 원본 오디오를 분리할 수 있습니다. 오디오는 그런다음에 **나레이션 트랙**으로 배치됩니다.

오디오 복원

이 옵션은 비디오가 원래 있던 기본 오디오로 복원됩니다.

동영상에서 원본 오디오 음소거하는 방법

비디오를 음소거하려면, 오디오 트랙에서 이것을 마우스 오른쪽 클릭하고 **클립 볼륨 조절**을 선택합니다. 이 **클립 음소거** 상자에 체크한 다음, 확인을 클릭합니다.

동영상에서 원본 오디오 저장법

동영상 원본 오디오를 별도의 파일로 저장하려면 미디어 목록에서 비디오 파일을 마우스 오른쪽 버튼으로 클릭하고 **오디오 트랙을 별도의 파일로 저장**을 메뉴에서 선택합니다.

오디오를 트림해서 슬라이드쇼와 길이 맞추기

사운드 트랙 또는 **나레이션 트랙**에 있는 오디오 클립을 오른쪽 클릭한 뒤, 오디오 트림을 선택해서 슬라이드쇼를 트림하고 오디오 파일의 끝부분을 페이드시켜 슬라이드 길이를 맞추세요.

슬라이드쇼가 끝날 때까지 이 클립 루프

또는 **나레이션 트랙**에 있는 오디오 클립을 오른쪽 클릭하세요. 슬라이드쇼 끝까지 이 클립을 루핑을 선택해서 오디오 클립을 슬라이드쇼 끝까지 반복하게 하세요.

응용프로그램 검색

이 **대화상자 검색** PhotoStage 내부의 다양한 기능과 도구를 검색하는 데 사용할 수 있습니다.

효과 또는 도구 찾기

찾으려는 키워드를 입력합니다.

검색 버튼

버튼을 클릭하여 검색을 시작합니다.

검색 결과

검색 키워드와 관련된 모든 항목이 여기에 표시됩니다. 열 머리글을 클릭하여 열을 정렬합니다. 항목을 클릭하면 자동으로 해당 항목을 사용하고 액세스할 수 있는 위치를 알 수 있습니다.

- 기능 - 효과, 필터 또는 도구의 이름입니다.
- 위치 - PhotoStage 안의 기능 위치입니다.

도움말 페이지에서 더 많은 검색

링크를 클릭하면 브라우저로 리디렉션되고 도움말 페이지에서 온라인 검색을 할 수 있습니다.

비디오 프로세서

비디오 프로세서 비디오 처리에 사용할 GPU를 선택합니다. 이 기능은 다음에 PhotoStage를 실행할 때 적용됩니다.

NCH 사운드 라이브러리

NCH 사운드 라이브러리에 액세스하는 두 가지 방법:

- 사운드 슬라이드쇼에서 빈 공간을 마우스 오른쪽 클릭하고 **NCH 사운드 효과 라이브러리에서 사운드 효과 추가**를 상황에 맞는 메뉴에서 선택합니다.
- 이 **슬라이드쇼** 메뉴를 화면의 상단에서 클릭하고 **NCH 사운드 효과 라이브러리**를 선택합니다.

사운드 라이브러리를 열면, 다음과 같은 컨트롤을 볼 수 있습니다:

1. 왼쪽의 **폴더 목록**: 각 폴더는 사운드 범주를 나타냅니다. 하나를 클릭하여 하위 폴더의 목록을 열거나, 또는 주요 목록 보기에서 사운드를 표시합니다.
2. **주요 목록 보기**: 카테고리를 선택할 때까지 비어 있습니다. 일단 카테고리를 선택하면 사운드가 표시되고, 목록에서 하나를 클릭하여 선택할 수 있습니다.
3. **사운드 지역 미리보기**: 사운드 미리보기를 하려면, 주요 목록 보기에서 하나를 선택하고, 재생 버튼을 누르면 이것을 들을 수 있습니다. 완료되면, 정지를 누릅니다.
4. **다운로드 버튼**: 사운드를 다운로드하려면, 주요 목록 보기에서 이것을 선택하고 다운로드 버튼을 클릭합니다.

다운로드 버튼을 누르면, 사운드는 다운로드될 것이며 (아직 안된 경우) 그리고 사용자 프로젝트의 미디어 목록에 추가됩니다. 오디오 트랙 영역에서 마우스 오른쪽을 클릭함으로 사운드 라이브러리가 열리고, 사용자가 클릭한 곳에 자동으로 슬라이드쇼가 추가될 것입니다.

또한 미디어 목록에서 사운드를 슬라이드쇼에 끌기함으로 사운드를 슬라이드쇼에 추가할 수 있습니다.

NCH 클립아트 라이브러리

이 NCH 클립아트 라이브러리에서 로열티가 없는 수백개의 이미지 효과의 모음을 프로젝트에 추가할 수 있습니다 .

다음 중 한가지 방법으로 라이브러리 열기:

- 클립 상자에서 마우스 오른쪽 버튼을 클릭하고 **NCH 클립아트 라이브러리에서 클립아트 추가**를 선택합니다.
- **슬라이드쇼** -> **NCH 클립아트 라이브러리**를 선택합니다.

클립아트 카테고리를 선택하기위해 좌측에있는 패널을 이용합니다. 카테고리가 선택된 경우, 클립아트 이미지 목록은 대화상자의 중앙에 표시됩니다. 목록에서 아무 이미지나 클릭하면 대화상자의 우측에서 미리보기를 볼 수 있습니다.

좋아하는 클립아트 이미지를 찾으면, **다운로드** 버튼을 누릅니다. 이미지 로드가 완료되면, 클립아트 이미지는 프로젝트에 추가됩니다.

프로젝트 미리보기

슬라이드쇼에 있는 효과 및 전환을 포함한 모든것을 전체 화면으로 미리보기할 수 있는데, 이것은 **미리보기** 버튼을 톨바에서 클릭하면 됩니다.

Esc 를 눌러 전체 화면 미리보기를 닫습니다.

출력 옵션

슬라이드쇼 저장 옵션을 보려면, **내보내기** 버튼을 툴바에서 클릭하면 됩니다.

이 옵션으로 사용자의 비디오에 사용할 형식을 선택할 수 있습니다. 더 많은 도움말을 원하시면, 출력 페이지로 이동하여 하단에 있는 **도움말** 버튼을 누르세요.

블루레이 디스크를 구워야 하는 경우 mp4로 내보내고 Express Burn을 사용하여 디스크를 구울 수 있습니다 <https://www.nchsoftware.com/burn/ko/index.html>.

출력 옵션 선택이 완료되면, 이 페이지 밑에 있는 **제작** 버튼을 눌러 동영상을 만들 수 있습니다.

누락한 파일 해결

누락한 파일 해결 대화상자

이 **누락한 파일 해결** 대화상자는 프로젝트 파일을 로드하려고 시도할 때 파일 중 일부가 누락되면 표시됩니다.

누락된 각 파일에 대해, **삭제** 또는 **해결** 메시지가 표시됩니다.

여러분이 **삭제** 옵션을 누락된 파일에 대해 선택하면, 해당 슬라이드는 프로젝트에 로드되지 않습니다.

여러분이 **해결** 옵션을 선택하면, 찾아 보기 및 해당 슬라이드의 새 파일을 선택하라는 메시지가 표시됩니다. 새 파일은 원래 누락된 파일과 반드시 같은 형태여야 합니다.

각 누락된 파일에 대해 해결 또는 삭제한 후, **마침**을 클릭하여 프로젝트를 계속 로드합니다.

미디어 파일 세부사항

이 **미디어 파일 세부사항**을 열려면 세부사항을 보고자하는 슬라이드를 선택하고 **슬라이드 -> 파일 정보...**를 클릭합니다. 대화상자는 작성일, 미디어 지속시간 및 선택한 파일의 경로를 표시합니다. 이 **변경...**을 누르면 대화상자가 열리고, 같은 유형의 다른 파일을 선택해 사용할 수 있습니다.

누락된 미디어 파일들

이 **미디어 목록**에서 누락된 파일은 빨간 텍스트로 표시됩니다. 이것을 해결하려면 **미디어 파일 세부사항**을 열고, **미디어 목록**에서 해결하고 싶은 미디어를 마우스 오른쪽 클릭하고 **세부 사항...**을 선택합니다.

파일을 찾으려면 **변경 (위치 파일이 누락되었으면)** 버튼을 누르고, 파일 경로를 선택합니다.

미디어 파일(들) 로딩 오류

이 대화상자는 프로젝트에 하나 이상의 파일을 추가 또는 사용하려고 하나, 로드를 정확하게 할 수 없을 때 나타납니다.

파일을 로드할 수 없는 몇가지 이유가 있습니다.

지정된 미디어 파일은 더 이상 찾을 수 없습니다.

이동식 또는 네트워크 드라이브를 더 이상 사용할 수 없거나, 또는 프로젝트 파일이 다른 컴퓨터에 저장되어 있을 수 있습니다.

여러 컴퓨터 간에 프로젝트를 이동하시려면, 프로젝트를 백업 해야합니다.

프로젝트에서 어떤 미디어도 찾을 수 없다면, 사용자의 컴퓨터에서 미디어를 찾아, 미디어를 프로젝트에 다시 추가하거나 또는 미디어를 프로젝트가 찾을 수 있는 디렉토리에 복원합니다.

미디어 파일이 유효하지 않을 수 있습니다.

손상된 이미지나 비디오를 로드하거나, 또는 PhotoStage가 인식하지 못하는 포맷입니다.

인식할 수 없는 이미지 또는 비디오 포맷을 주기적으로 사용하신다면,

PhotoStage의 기능 확장을 위해 **도움말** -> **개선 제안 또는 의견 보내기** 를 하셔서 저희가 프로그램을 더욱 유용하게 만들 수 있도록 도움을 부탁드립니다.

원하는 미디어를 로드할 수 있는 메모리가 충분하지 않을 수 있습니다.

미디어의 크기가 매우 큰 경우, 일부 이미지 또는 동영상을 로드할 수 없습니다.

단축 키 참조

- **F1** 도움말 설명서 열기
 - **Ctrl+M** 미디어 추가
 - **Ctrl+K** 빈 슬라이드 추가
 - **Ctrl+A** 모든 미디어 파일 선택
 - **Ctrl+Shift+A** 모든 슬라이쇼 슬라이드들 선택
 - **Ctrl+R** 선택 재설정
 - **Ctrl+U** 전체화면 미리보기
 - **Ctrl+N** 새 프로젝트 제작
 - **Ctrl+O** 기존 프로젝트 열기
 - **Ctrl+S** 프로젝트 저장
 - **Ctrl+Shift+S** 프로젝트 또는 비디오 파일로 저장
 - **Ctrl+E** 미디어 목록 영역에서 선택한 파일을 슬라이드쇼에 추가
 - **Ctrl+D** 슬라이드 복제
 - **Ctrl+X** 슬라이드 자르기
 - **Ctrl+C** 슬라이드 복사
 - **Ctrl+V** 슬라이드 붙여넣기
 - **F2** 미디어 파일 이름 바꾸기
 - **L** 현재 위치에서 슬라이드 분할
 - **Left** 이전 슬라이드로 이동
 - **Right** 다음 슬라이드로 이동
 - **Ctrl+Left** 왼쪽으로 이동
 - **Ctrl+Right** 오른쪽으로 이동
 - **Space** 슬라이드쇼 재생
 - **Home** 커서를 시작으로 이동
 - **End** 커서를 끝으로 이동(재생 중: 종료 - 3초, 중지시: 종료)
 - **Shift+End** 커서를 끝으로 이동(재생 중: 종료)
 - **Shift+G** 커서 위치 설정
 - **Esc** 현재 작업 취소
 - **Ctrl+Z** 마지막 작업 실행 취소
 - **Ctrl+Y** 마지막 작업 다시 실행
 - **Delete** 항목 제거
 - **F12** 현재 프레임을 이미지로 저장
 - **Alt** 전체 메뉴 표시
 - **Alt+Enter** 선택한 미디어 파일 세부사항 열기
 - **Alt+F4** Photostage 종료
- 슬라이드 조정**에 있는 바로가기 키 대화상자:
- **F9/Space** 재생
 - **Esc/Space** 정지
 - **Home** 시작으로 이동
 - **End** 끝으로 이동
 - **(,)** 커서에 시작 시간 설정
 - **(.)** 커서에 종료 시간 설정
 - **(+)** 타임라인에서 확대
 - **(-)** 타임라인에서 축소

책갈피 추가

타임라인에 책갈피를 추가하려면 타임라인을 마우스 오른쪽 클릭한 다음 **책갈피 설정**

기존 책갈피의 이름이나 색상을 편집하려면, 책갈피를 마우스 오른쪽 클릭한 다음 **책갈피 편집**을 클릭합니다.

기존 책갈피를 제거하려면 책갈피를 마우스 오른쪽 클릭한 다음 **책갈피 제거**를 클릭합니다.

이러한 옵션을 사용하면 슬라이드쇼의 중요한 순간을 강조하고 탐색을 쉽게 할 수 있습니다.

NCH Software 스위트

이것은 NCH 소프트웨어에서 제공하는 모든 소프트웨어를 검색할 수 있는 유용한 방법입니다

오디오, 비디오 등 유형별로 프로그램을 볼 수 있습니다. 거기에서 제품을 다운로드하고 설치하여 시험 사용해 보실 수 있습니다. 이미 제품이 설치 되어있는 경우, "지금 실행"을 클릭하면 프로그램이 실행 될 것입니다.

카테고리에는 제품에 대한 기능 목록도 있습니다. "비디오 파일 편집"과 같은 기능을 클릭하여 해당 기능이 있는 제품을 설치하세요.

검색

입력한 키워드와 일치하는 제품을 저희 웹사이트에서 검색하세요.

소프트웨어 더 보기

더 많은 소프트웨어를 저희 웹 사이트에서 찾아보세요.

뉴스레터 구독하기

새 출시 및 할인에 대한 공지를 뉴스레터로 구독할 수 있습니다. 구독은 언제든지 취소할 수 있습니다.

구매를 위한 최신 할인 보기

저희의 제품 구입에 대한 최신 할인 정보를 참조하세요.

윈도우 XP 및 비스타에서 구글 인증 프로세스

윈도우 XP 또는 윈도우 비스타에서 실행할 때 구글 드라이브 및/또는 유튜브에 업로드하려면 PhotoStage에 권한을 부여해야 하는 추가 단계가 필요합니다.

1. 클릭 **권한 부여...** {인증}에서 **권한 부여** 저장될 것입니다.
2. 열리는 웹페이지에서, 필요한 경우 구글 계정에 로그인을 하십시오.
3. 요청된 기능에 액세스하려면 PhotoStage에 권한을 부여한지 확인합니다.
4. 구글에서 제공되는 **인증 코드**를 복사하여 **인증 확인** PhotoStage안의 대화상자.
5. 클릭 **준비** 권한 부여가 완료되었음을 확인합니다.

소프트웨어 사용 조건

저희는 모든 사용자 분들께서 저희가 제공하는 소프트웨어 프로그램들과의 만족스런 경험을 경험하시는 것을 목표로 합니다. 이는 귀하의 최종 사용자 라이선스 사용권 계약(EULA)에 대한 동의를 기본으로 제공됩니다.

이 EULA(최종 사용자 사용권 계약)는 우리의 책임을 제한하며 중재 계약 및 관할 협정에 의해 통제됩니다. 당신의 권리에 영향을 주는 이 계약 조건들을 잘 숙지해 읽으시기 바랍니다.

1. 이 소프트웨어 저작권 그리고 소프트웨어와 함께 배포된 모든 시각적 또는 오디오 작업은 NCH 소프트웨어에 속하고 다른 것들은 소개 (A)에 나열되었습니다. 모든 권리는 저작권자의 소유입니다. 이 소프트웨어의 설치 및 번들로 함께 제공되는 소프트웨어 또는 바로가기와 시작메뉴 폴더를 포함한 이 소프트웨어의 설치 주문형은 이러한 조건에 따라서만 사용이 가능합니다. 이런 저작권은 사용자 본인이 만든 순수 창작물에는 적용되지 않습니다.

2. 이 소프트웨어를 설치, 사용 또는 배포함으로써 당신, 당신 자신, 그리고 당신의 고용주 또는 본 근거지를 대신하여 이 약관에 동의합니다. 당신이 이 약관에 동의하지 않을 경우, 이 소프트웨어를 사용, 복사, 전송, 배포 및 설치를 할 수 없습니다 - 전액을 환불 받으려면 14일 이내에 구입처에 반환하십시오.

3. 이 소프트웨어, 그리고 수반하는 모든 파일, 데이터 및 자료는 법에 의해 요구되는 경우를 제외하고 묵시적 또는 명시 여부의 어떤 종류의 보증 없이 "있는 그대로" 배포됩니다. 만약 당신이 중요한 목적으로 이 소프트웨어에 의존하려는 경우, 이것을 사용하기 전에 완벽히 실험해 보시고, 중복 시스템을 설치하셔서 어떤 위험 부담도 감수해야 합니다.

4. 우리는 이 프로그램의 사용으로 인해 발생하는 특별한, 부수적, 파생적 손실을 포함한 그 어떤 손실에도 책임을 지지 않습니다. 우리에게 대한 귀하의 모든 청구의 전체 해결 방법은 당신이 지불한 소프트웨어 금액에 대한 전액 환불 받는 것으로 제한됩니다.

5. 당신은 이 소프트웨어의 오류로 신체적 부상이나 사망을 초래할 수 있는 모든 상황에서 이 소프트웨어를 사용할 수 없습니다. 당신이 컴퓨터를 정기적으로 백업하지 않거나, 안티바이러스 및 방화벽 소프트웨어가 당신의 컴퓨터에 설치되어 있지 않거나 또는 당신의 컴퓨터에 중요한 데이터를 암호화하지 않고 보관한다면 이 소프트웨어를 사용하지 마십시오. 그러한 사용과 관련된 모든 청구로부터 당신은 우리에게 배상할 것임을 동의합니다.

6. 당신은 완벽하게 변동이 없는 형태로 이 소프트웨어의 설치 파일을 복사 또는 배포할 수는 있으나, 서면 승인없이 어떤 상황에서도 그 어떤 프로그램에 대한 소프트웨어 등록 코드를 절대 배포할 수 없습니다. 당신이 소프트웨어 등록 코드를 배포한 경우, 당신은 무단 사용이 발생한 각 위치에 대한 전체 구입 가격을 지불할 책임이 있습니다.

7. 소프트웨어에 의해 수집된 통계 자료 사용은 제한된 환경에서 사용량 통계 자동 익명 수집을 허용하는 NCH 소프트웨어 개인 정보 보호 정책의 적용을 받습니다.

8. 법의 선택 당신이 미국에 거주하고 있을 시에는 미국 회사인 NCH Software Inc과 관계가 있고, 이 계약은 플로리다 주의 법률 및 법원의 적용을 받습니다. 당신이 미국 이외의 다른 국가에 거주하고 있다면, 당신은 오스트레일리아 회사인 NCH Software Pty와 관계가 있고, 이 계약은 오스트레일리아 수도 특별 지역의 법률 및 법원의 적용을 받습니다. 당신과 저희 회사간의 모든 분쟁들에 대해, 이 법원들은 이에 대한 지속적인 전적인 사법권을 갖습니다.

9. 미국 고객에만 해당되는 사항: 중재 계약 및 집단 소송 면제: NCH Software와 당신은 상호간의 모든 분쟁과 청구들이 영문 링크 (

<https://www.nch.com.au/general/legal.html>) 에 나와있는 계약 조건의 규정과 절차에 따라 준수할 것을 동의합니다. 당신의 권리에 영향을 줄 수 있는 다음의 계약 조건들을 숙지해 읽으십시오. 이런 계약 조건들에서, 당신과 NCH는, 원고인으로서, 또는 어떤 주장된 클래스 안의 클래스 멤버나 대표로서 절차를 진행하지 않고, 당신 또는 개인 자격으로서만, 상호간에 서로 대응하여 청구 할 것임을 동의합니다.

오디오 작업 - 오버래핑 사운드 클립

사운드 파일을 오디오 트랙에 추가 또는 사운드 파일을 재배열할 때, **오버래핑 사운드 클립** 대화상자가 나타납니다. 이것은 사운드 클립을 배치한 같은 트랙의 위치에 다른 사운드 클립이 오버랩 되는것을 의미합니다.

어느쪽이든 가능:

- 취소를 누르고 사운드 클립을 다른 트랙에 이동합니다.
- 목록에서 옵션을 선택하고 확인을 누릅니다:
 1. **클립 사이에 맞게 클립 절단** 이 옵션을 선택하면 선택한 곳의 격차에 맞게 사운드 클립을 트림할 것입니다. 이 옵션을 사용하지 못할 수 있습니다.
 2. **클립들을 타임라인 우측으로 밀기** 이 옵션을 선택하면 모든 클립들은 추가한 클립이 맞추어지도록 그 쪽으로 밀려집니다.

오디오 작업 - 오디오 도킹

선택한 클립과 겹치는 클립에 자동 도킹 효과를 적용하려면 이 기능을 사용합니다. PhotoStage는 클립의 볼륨을 감지하고 배경의 클립(겹치는 클립)에 볼륨 감소를 적용합니다. 보컬이 주요 초점이 될 때 배경 음악을 낮추고 보컬이 없을 때 배경 음악을 높이려는 경우에 유용합니다.

사용법

자동 더킹 효과를 적용하려면 시퀀스에 2개 이상의 오디오 트랙이 필요합니다. 시퀀스의 오디오 클립에 오디오 자동 도킹 효과를 적용하려면 마우스 오른쪽을 클릭하고 **이 사운드 클립 뒤에 있는 사운드트랙 볼륨 억제**를 선택합니다.

배경 클립은 적용된 오디오 클립의 감지된 볼륨에 따라 도킹됩니다.

오디오 도킹 설정

오디오 도킹 설정을 구성하려면 옵션->오디오 탭으로 이동합니다.

도킹 감쇠: 도킹 시 적용되는 감쇠량

도킹 페이드 길이: 도킹이 활성화되는 시간

도킹 페이드 아웃 길이: 도킹이 탈리즈되는 시간의 길이

도킹 임계값: 메인 사운드의 볼륨이 이 수준에 도달하면 도킹이 활성화됩니다.

오디오 작업 - 사운드 효과

이 도움말 항목은 모든 오디오 클립에 적용할 수 있는 오디오 효과를 설명합니다.

효과는 효과 체인 대화상자를 열어 찾아 볼 수 있습니다. 오디오 클립을 마우스

오른쪽 클릭하여 효과 체인 대화상자를 열고 **트랙 효과들...**을 선택합니다. 다른

방법으로는 오디오 클립을 선택하면 대화상자를 열 수 있는데 이것은 상단 메뉴에서 오디오 -> **트랙 효과들...**을 클릭합니다.

앰플리파이

압축기

에코

리버브

플랜저

코러스

왜곡

하이-패스 필터

사전 설정

일부 효과는 **사전 설정**이라는 일련의 옵션을 갖추고 있습니다. 사전 설정의 장점은 특정 숫자로 값을 설정하는 것이 작업에 영향을 미치지 않을 경우, 사용자가 이런 값을 설정하는 데 소비하는 시간을 단축해 준다는 것입니다. 이렇게, 사전 설정 목록을 검색하여 사용자는 간단하게 원하는 효과에 가장 가까운 옵션을 선택할 수 있습니다.

효과 - 앰플리파이

앰플리파이

'앰플리파이'는 선택한 영역에서 크기나 볼륨을 증가하는 것입니다. 레코딩의 일부분을 부드럽게 또는 크게 만들기 위해, 이것을 선택하고 그런 다음 효과 메뉴 -> 앰플리파이를 사용합니다. 볼륨을 퍼센트로 입력합니다 (100은 무변화, 50은 -6dB 부드럽게, 또는 200은 +6dB 크게).

효과 - 압축기

동적 범위 압축기

동적 범위 압축기는 사운드 레코딩의 볼륨 레벨을 제한해서 음량이 특정 범위를 벗어나지 않도록 합니다.

이것이 사용되는 곳의 예로, 광고의 볼륨이 텔레비전 프로그램 그 자체의 볼륨보다 더 크게 감지되도록 (실제 방송 볼륨의 변경 없이) 만드는, TV 방송을 들 수 있습니다.

이것은 또한 두 가지 다른 매체가 같은 범위의 볼륨 레벨을 처리할 수 없을 때, (예, CD는 카세트 테이프보다 더 많은 범위 처리 가능), 하나의 매체에서 다른 매체로 오디오를 레코딩 하는데 사용됩니다.

동적 범위 압축기 대화상자는 두 개의 탭이 있습니다: "심플" 및 "그래픽". 심플 탭에서 변경할 수 있는 설정은 그래픽 탭에서 그래픽을 또한 변경할 수 있지만, 그래픽은 더 많은 제어를 허용하므로 그 반대는 적용되지 않습니다. 또한 "고급 압축 설정" 대화상자에서 더 많은 고급 기능을 조정할 수 있습니다.

심플 탭

동적 범위 압축기 대화상자의 "심플" 탭은 "제한기", "압축기", 및 "노이즈 게이트"라 불리는 설정을 포함합니다. 이들은 세 가지 각기 다른 것들로 들리지만, 세 가지 다른 방법으로 동적 범위 압축기를 사용하는 것으로 보시면 보다 정확합니다.

"제한기"는 사운드 리코딩이 상승하도록 허용하는 최대 데시벨 수준으로 정의합니다. 만일, 예를 들어, 제한기 임계값을 -2dB 으로 설정하면, -2dB 보다 더 크게 레코딩한 볼륨 레벨을 듣지 못할 것입니다. 제한기 임계값 이상의 모든 신호는 끊어질 것이며, 왜곡을 발생시킬 것입니다. 0dB 는 디지털 리코딩에서 가능한 최대 큰소리를 나타내기 때문에 제한기 임계값을 0dB 으로 설정하는것은 제한기를 효과적으로 끄는 것입니다.

"압축기"는 모든 사운드의 볼륨을 감소하여 이것의 "임계값" 설정을 초과합니다. 신호가 임계값을 초과할 경우, 압축기는 서서히 dB 레벨 이하로 소리를 약화시켜, 청취자는 감쇠가 발생하고 있는지 알아 채지 못할 것입니다. 압축기는 제한기와 다릅니다. 압축기는 짧은 시간 동안 이것의 임계값 이상의 소리로 갈 수 있도록 하지만, 제한기는 그렇지 않습니다.

"비율" 설정은 압축기 임계값을 초과하는 음의 볼륨의 감소의 비율을 정의합니다. 예를 들면, 비율이 4:1인 경우 볼륨이 임계치를 4dB 만큼 초과했다면, 그 볼륨은 초과 임계치의 1dB 만 감소될 것입니다. 1:1 비율은 볼륨에 변화가 없음을 의미하며; 이것은 압축기를 효과적으로 해제합니다.

"노이즈 게이트"는 그 임계값 이하의 사운드 볼륨을 감소하는것만 제외하면 압축기와 유사하게 작동합니다. 이것은 리코딩에서 부드러운 주변 잡음을 제거하거나 또는 감소하는데 유용합니다.

설정할 수 있는 최대 압축기 임계값은 현재 제한기 임계 값과 같음을 발견할 것입니다. 이것은 기본적으로, 모든 상황에서, 소리는 압축기 임계값에 따라 감쇠하기 시작할 것이나, 제한기 임계값보다 더 큰 소리로 들릴 수 없습니다. 유사하게, 최대 노이즈 게이트 임계값을 현재 압축기 임계값과 같게 설정할 수 있습니다.

그래픽 탭

동적 범위 압축기 대화상자의 "그래픽" 탭은 입력과 출력 볼륨사이의 관계 그래프를 보여줍니다. 가로축은 -60dB 에서 0dB 까지의 dB 로 입력 볼륨을 보여줍니다. 세로축은 동일한 규모로 출력 볼륨을 나타냅니다. 그래픽은 심플 탭에서 설정을 변경함으로써 바뀌지만, 그래픽을 변경하는것은 심플 탭을 바꾸지 않습니다. 이것은 심플 탭에서 제어에 가능한것보다 그래픽에서 다양한 설정이 가능하기 때문입니다. 동적 범위 압축기가 적용된 경우, 이것은 그래픽 탭의 설정을 사용할 것입니다.

그래프를 변경하려면, 검정 정점 마커를 클릭하고 끌거나, 또는 새로운 정점을 만들기 위해 아무곳이나 클릭합니다. 정점을 제거하려면, 이것을 마우스 오른쪽 클릭합니다.

고급 압축기 설정

동적 범위 압축기 대화상자의 "고급" 버튼은 고급 압축기 설정 대화상자를 엽니다. 압축기의 속성에 대한 제어는 다음과 같습니다:

- 입력 레벨 감지 - 피크 또는 RMS:

- 압축기가 오디오 레벨을 결정하는 방법을 제어합니다. "피크" 감지는 오디오 윈도우에서 가장 높은 지점을 검토할 것입니다. 이것은 거의 항상 "RMS" 감지보다 더 높은 판독을 할 것이며, 오디오 레벨을 결정하기 위해 평균 또는 윈도우의 제곱 평균을 사용할 것입니다. RMS 감지는 인간이 감지할 수 있는 오디오 레벨에 더 가깝게 부합합니다.

- 압축기 리스폰스:

-

- 어택:

- 이 시간 (0 과 1000 밀리세컨드 사이)은 게인 조정을 적용할때 걸리는 시간입니다. 총 게인 조정에 필요한 것은 점진적으로 이 기간 동안 나타날 것입니다.

- 릴리스:

- 이 시간 (0 과 5000 밀리세컨드 사이)은 게인 조정이 더 이상 필요하지 않을때 게인 조정을 제거하는데 걸리는 시간입니다. 이것은 어택의 반대입니다.

- 윈도우 길이:

- 윈도우 길이를 (0 과 50 밀리세컨드 사이) 현재 오디오 레벨을 계산할때 사용합니다. 더 짧은 윈도우는 레벨 변경에 더 빠르게 반응하지만, 50ms보다 더 낮은것은 최저음으로 불규칙적인 리스폰스가 시작될 것입니다. 왜냐하면 50ms (20Hz)은 사람이 들을수 있는 가장 낮은 파장이기 때문입니다.

- 룩헤드:

- 출력 게인 조정을 결정할때 얼마나 앞서(0 과 100 밀리세컨드 사이) 입력 레벨을 관찰할 수 있는지를 알 수 있습니다. 이것은 압축기의 변화가 발생하기 전에 압축기가 볼륨 변경에 반응하도록 시작할 수 있습니다. 이 값이 어택 시간과 동일한 경우, 전체 게인 조정은 더 큰 신호가 도달할때 조정되어 집니다.

- 사이드-체인 평형 장치:

- 이것은 입력 레벨을 결정할때 압축기가 다른 오디오 주파수들을 어떤 강도로 무게를 주어야 하는지 결정합니다. 예를 들면, 시끄러운 최저음 사운드가 있을때 압축하려면, 최저음 레벨을 올리거나 그리고/또는 중음과 고음 레벨을 감소합니다.

- 자동 메이크업 게인:

- 이 옵션을 선택하면, 압축기는 압축 실행시에 잃은 게인을 자동으로 메이크업합니다. 압축기 출력을 원본 오디오 레벨에 강조하려면 이 옵션을 선택합니다.

동적 범위 압축기 사전 설정

다음의 사전 설정은 사용자의 편의를 위해 정의되었습니다. 사전 설정은 동적 범위 압축기의 설정을 변경할 것이며, 이것은 필요시 차후에 추가로 조정할 수 있습니다. 사전 설정은 다음과 같습니다:

- 기본값:

- "기본값" 버튼을 누르면 압축기에 아무런 효과를 가져 오지 않습니다. 이것은 출력 레벨을 입력 레벨과 동일하게 설정하고 또한, 그들의 고급 설정을 기본값으로 재설정합니다.

- 빠른 압축기:

-이 압축기 사전 설정은 -20dB 이상의 모든 스파이크를 빠르게 감소시키지만 왜곡을 일으키지는 않을 것입니다. 이것은 피크 입력 레벨 감지와 빠른 어택을 사용해서 통과하는 소리의 볼륨을 감소(스내어 드럼 히트 처럼) 시키지만, 그들 소리의 특성을 변경할 수 있습니다. 이것을 아래에 있는 부드러운 압축 사전 설정과 비교해 보세요.

-부드러운 압축기:

-이 사전 설정은 신호가 -20dB 이상으로 올라갈 때 볼륨을 점진적으로 줄입니다. 이 느린 어택 타임은 통과하는 소리 (스내어 드럼 히트 처럼)를 변경하지 않음을 의미하고, 또는 설정 변경이 되더라도, 균일하게 감소하여 그들 소리의 특성에 변질을 주지 않음을 의미합니다.

-헤비한 압축기:

-이 사전 설정은 평균 볼륨이 -30dB 이상으로 올라갈 때 많은 압축을 사용해서 매우 균일한 동적 범위를 만듭니다. 이것은 자동차나 레스토랑에서처럼 소음이 심한 환경에서도 쉽게 들을 수 있게 동적 범위가 큰 (클래식 음악과 같이) 음악의 조용한 부분을 만드는 데 유용합니다.

-강력 제한:

-이 사전 설정은 -12dB를 초과할 수 없습니다. 이것은 일부 트랙에서 절단되기 때문에 왜곡의 원인이 될 수 있습니다.

-부드러운 제한:

-이 제한은 -6dB 이상 짧은 스파이크를 허용하지만, 이 임계값 이상의 긴 오디오 지속시간을 방지할 것입니다.

-노이즈 게이트:

-이것은 트랙에서 부드러운 소리를 제거합니다. 레코딩 제생기의 공백에 있는 잡음 제거나, 받아쓰기에서 주변 잡음을 제거하는데 유용합니다.

효과 - 에코

에코

에코는 짧은 시간 경과 후의 반복되는 사운드 (보통 400 - 1000ms)입니다. 이것은 사람이 큰 경기장이나, 두 개의 산 사이에서 외치는 소리와 비슷합니다.

에코를 추가하기 위해 영역을 선택하고 효과 메뉴 -> 에코를 사용한 다음에 에코의 지속시간과 진폭을 지정합니다. 지속시간은 사운드가 반복된 후 시간의 길이입니다 - 보통 400과 1000ms 사이입니다. 진폭은 1 - 99% 사이가 될 수 있습니다 (99은 매우 큰 에코).

효과 - 피치 시프터

피치 시프터

피치 시프터는 사운드 효과로 오디오 신호의 피치를 올리거나 낮춥니다. 피치 시프터는 설정에서 슬라이더를 끌기하여 속도를 조정할 수 있습니다.

효과 - 리버브

리버브

리버브는 설정된 시간 후에 오는 소리의 많은 작은 반사입니다. 이것은 일반적으로 사람이 방이나, 홀 등에서 말할 때 발생합니다. 리버브가 많으면 웅하다고 하며, 리버브가 없으면 드라이하다고 합니다. 리버브 효과를 선택할 때, 두 개의 탭이 있는 대화상자를 보실 것입니다.

심플

첫번째 리버브 효과의 탭은 잔향의 수준과 시간을 조절할 수 있습니다. 리버브 수준은 왼쪽으로 - 99은 매우 웅하며, 0은 드라이합니다. 시간은 100과 800ms 사이로 - 200ms 사운드는 작은 방과 같으며 또는 800ms는 대형 홀과 같습니다. 너무 많은 리버브를 추가하면 사람이 파이프 안이나 화장실에 있는 것처럼 들릴 수 있습니다.

심플 탭은 또한 시뮬레이션되는 공간이 얼마나 큰지에 따라 선택할 수 있는 사전 설정 옵션이 포함되어 있습니다. 오디오에 리버브 효과를 미리보기 위해 맨 아래에 있는 탭의 재생 버튼을 클릭합니다.

룸 디자인

리버브 효과의 두 번째 탭을 사용하면 실내의 크기, 소스와 청취자의 위치 그리고 벽, 바닥 및 방의 천장을 구성하는 재료에 따라 사전 설정 옵션으로 실내 흡수도를 지정할 수 있습니다. 오디오에 리버브 설정을 미리보기 위해 맨 아래에 있는 탭의 재생 버튼을 클릭합니다.

효과 - 플랜저

플랜저

플랜저 사운드 효과는 지연 시간이 서서히 변조되는 것을 제외하고는 페이지와 유사합니다. 딜레이가 시작되는 시간 (기본 5ms), 초당 변조 주파수 (기본 0.2 초인 5Hz), 변조 깊이 (기본 70%) 및 웨트 드라이 계인 (100%는 웨트, 0%는 드라이, 기본은 60%)를 지정하세요.

효과 - 코러스

코러스

코러스 사운드 효과는 원본의 소리를 가변 딜레이시키고, 원본의 복사본에 약간의 피치를 변경하여, 하나의 음성이나 악기를, 세 개의 음성이나 악기들이 내는 소리로 만드는 데 사용됩니다.

참고: 코러스는 모노 소스 사운드를 스테레오 사운드로 만드는데 매우 유용합니다. 사용자는 코러스를 사용하기 전에 먼저 스테레오로 파일을 변환해야 합니다.

효과 - 왜곡

왜곡

보통 우리는 왜곡 현상을 줄이기 위해 노력하지만, 때때로 왜곡(디스토션) 추가를 원할 때도 있습니다. 이것은 기타 악기에 많이 애용됩니다. 왜곡은 0.0 (왜곡 없음) 과 1.0 (클리핑) 사이로 왜곡 정도가 측정됩니다. 또한 왜곡이 시작되는 레벨을 dB로 지정하실 수 있습니다.

더 일관된 소리를 위해, 왜곡을 추가하기 전에 먼저 동적 범위 압축기를 적용해야 합니다.

오디오 정리 - 하이패스 필터

하이패스 필터

하이패스 필터(때로 로우 컷 필터라고도 함)는 지정된 Hz 이하의 모든 낮은 주파수를 제거합니다. 이 기능은 녹음 사운드를 '선명하게' 또는 덜 '먹먹하게' 만들려는 경우에 유용합니다. 모든 보이스 녹음에서 약 250Hz의 하이패스 필터를 사용하여 소리를 명료하게 향상시키는 것은 매우 일반적인 것입니다.

오디오 정리 - 로우-패스 필터

로우-패스 필터

로우-패스 필터는 지정된 Hz이상의 모든 고주파수를 제거합니다. 레코딩 소리를 '명확'하게 만드는 경우에 유용합니다. 약 1600Hz의 모든 음성 레코딩의 명료성을 개선하기 위해 로우패스 필터를 사용하는 것이 매우 유용합니다.

오디오 정리 - 대역 통과 필터

대역 통과 필터

대역 통과 필터는 지정된 Hz 이하 및 이상의 저주파와 고주파를 모두 제거합니다. 이것은 보컬이나 악기를 더 두드러지게 만들기 위해 특정 주파수 범위를 강조하려는 경우에 유용합니다.

NCH 사운드 라이브러리 - NCH 사운드 라이브러리

이 NCH 사운드 라이브러리에서 로열티가 없는 수천 개의 사운드 효과의 모음으로 프로젝트에 추가할 수 있습니다.

라이브러리를 열면, 다음을 볼 수 있습니다:

폴더 트리

왼쪽 측면에, 각 폴더는 소리의 범주를 나타냅니다. 폴더를 확장하여 하위 폴더 또는 포함된 사운드 목록을 확인합니다.

사운드 목록

오른쪽 측면에, 현재 선택한 카테고리의 모든 사운드가 나열되어 있습니다. 카테고리가 선택될 때까지 비어 있습니다.

미리보기 사운드

목록에서 사운드를 선택한 다음 **재생** 버튼을 클릭하여 청취할 수 있습니다. 완료되면 **정지**를 클릭합니다.

다운로드

목록에서 사운드를 선택한 다음 **다운로드** 버튼을 클릭하여 사운드를 다운로드합니다(아직 다운로드되지 않은 경우).

스크린 참조 - 플리커 권한 부여

모든 동영상은 플리커 인증을 완료해야 플리커 계정에 업로드 할 수 있습니다.



'내보내기'를 클릭하고 '플리커'를 선택합니다.

Video Output Setup ? X

Title (optional):

Description (optional):

Tags (optional):

Safety Level:

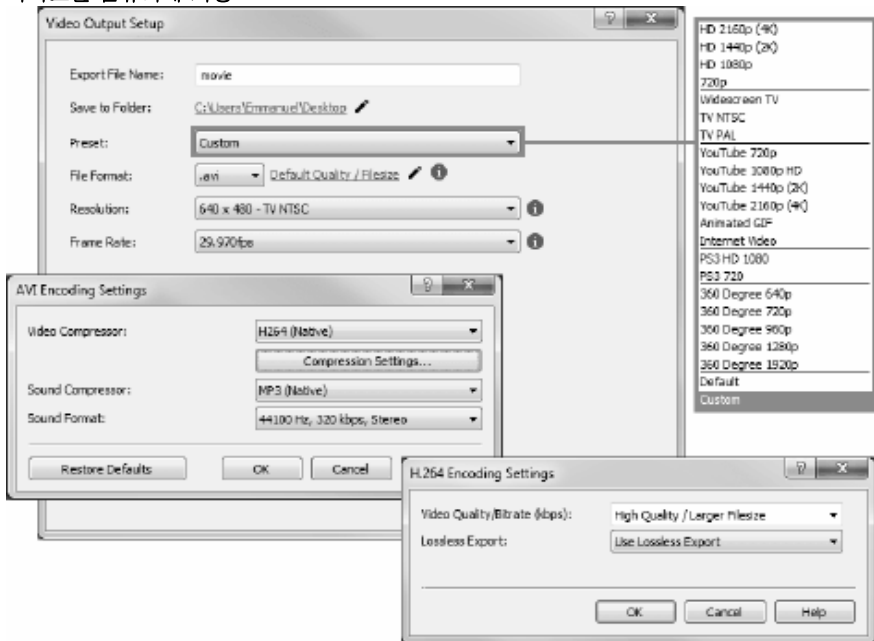
Visible to:

- Everyone
- Selected: Self Friends Family
- Hide from public search results

- 웹 페이지가 열리면 플리커에 로그인합니다.
- 클릭 **네, 승인합니다** PhotoStage가 플리커 계정에 동영상상을 업로드할 수 있도록 허용합니다.

프로젝트 마무리 - 비디오를 컴퓨터에 저장

비디오를 컴퓨터에 저장



파일로 내보내기 또는 **휴대용 비디오로 내보내기** 옵션을 사용하여 선택한 형식으로 독립 실행형 비디오 파일을 만들 수 있습니다. 그런 다음 비디오 파일을 휴대용 장치로 전송하거나 인터넷에 업로드, 또는 다른 소프트웨어와 함께 사용할 수 있습니다.

프로젝트 마무리 - 비디오 굽기

비디오 굽기

프로젝트를 **구울** 수 있는 미디어 종류는 DVD입니다.

또한 두 가지 방법으로 프로젝트를 이 미디어에 구울 수 있습니다.

- **비디오 디스크**
프로젝트는 소비자 장치가 비디오를 재생할 수 있는 형식으로 내보내집니다. 즉, 일반 DVD입니다.
- **데이터 디스크**
프로젝트가 파일로 내보내집니다. 이는 굽고 있는 DVD에 표시될 것입니다. 일반 비디오 디스크와 달리, 일부 소비자 장치는 비디오를 재생하지 못하거나 장치별 메뉴를 탐색하여 찾아서 재생해야 할 수 있습니다.
이는 해당 기능을 지원하는 경우, USB 장치를 미디어 플레이어에 삽입하는 것과 비슷합니다.

다음 위치 중 하나에서 **DVD** 옵션을 선택하여 굽기 프로세스를 시작할 수 있음:

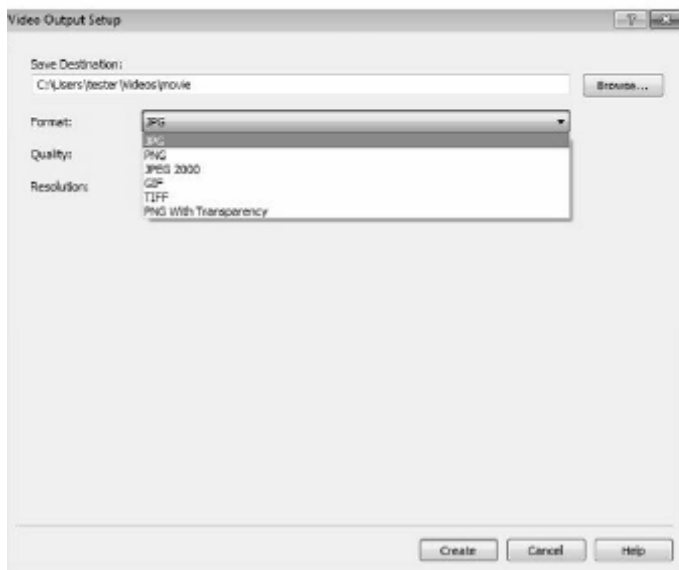
- **Home** 도구 모음. **내보내기** 드롭다운 버튼을 클릭합니다.
- **내보내기** 다음 **도구 모음**을 탭합니다. **DVD 디스크**를 클릭 드롭다운 버튼
- **내보내기** 메뉴의 **메인 메뉴**.

비디오 출력 설정 대화 상자에서 선택한 후 **제작**을 클릭하고, 화면의 지시를 따릅니다.

프로젝트 마무리 – 이미지 시퀀스로 저장

이미지 시퀀스로 저장

Use the Image Sequence output option to export your video as a series of static images.



For example, choose the 'JPEG' format to save each frame of your video project as a JPEG image.

All the images will be stored in a folder you specify in the 'Save Destination' field.

프로젝트 마무리 - 드롭박스

드롭박스

드롭박스 내보내기 대화상자는 다음 방법 중 하나를 통해 열 수 있음:

- **Home** 도구 모음. **내보내기** 드롭 다운 버튼. **드롭박스** 옵션을 선택하여 변경할 수 있습니다.
- **내보내기** 도구 모음을 선택합니다. **드롭박스** 버튼을 누릅니다.
- **내보내기** 메뉴의 **메인 메뉴**. **드롭박스** 옵션을 선택하여 변경할 수 있습니다.

Dropbox 내보내기 대화 상자가 나타나면 내보낸 프로젝트에 적용할 다양한 설정을 선택할 수 있습니다. **드롭박스에 연결...**을 클릭하면 **드롭박스 인증** 대화상자가 열립니다.

인증 대화상자가 나타나면 드롭박스 계정에 로그인하고 안내에 따라 응용 프로그램이 온라인 프로필에 액세스할 수 있도록 허용합니다.

권한 부여가 완료되면 **제작** 단추를 클릭하여 내보내기 및 업로드 프로세스를 시작할 수 있습니다.

프로젝트 마무리 - 플리커

플리커

다음 방법 중 하나를 통해 Flickr 내보내기 대화상자를 열 수 있음:

- **Home** 도구 모음. **내보내기** 드롭 다운 버튼. **플리커** 옵션을 선택하여 변경할 수 있습니다.
 - **내보내기** 도구 모음을 선택합니다. **플리커** 버튼을 누릅니다.
 - **내보내기** 메뉴의 **메인 메뉴**. **플리커** 옵션을 선택하여 변경할 수 있습니다.
- 플리커 내보내기 대화상자에 도달하면 내보낸 프로젝트에 적용할 다양한 설정을 선택할 수 있습니다.

선택을 한 후 **제작**을 클릭하면, 내보내기 및 업로드 프로세스가 됩니다.

필요한 경우 **플리커 인증** 대화상자가 나타나고 웹 브라우저가 열리며, 서비스에 로그인할 수 있습니다.

프로젝트 마무리 - 구글 드라이브

구글 드라이브

다음 방법 중 하나를 통해 구글 드라이브 내보내기 대화상자를 열 수 있음:

- **Home** 도구 모음. **내보내기** 드롭 다운 버튼. **구글 드라이브** 옵션을 선택하여 변경할 수 있습니다.
 - **내보내기** 도구 모음을 선택합니다. **구글 드라이브** 버튼을 누릅니다.
 - **내보내기** 메뉴의 **메인 메뉴**. **구글 드라이브** 옵션을 선택하여 변경할 수 있습니다.
- 구글 드라이브 내보내기 대화상자가 나타나면, 내보낸 프로젝트에 적용할 다양한 설정을 선택할 수 있습니다. 선택 영역을 만든 후에 **구글 드라이브에 연결...**을 선택하면 **구글 드라이브 인증** 대화상자가 열립니다.

인증 대화상자가 나타나면, 필요한 경우 구글 계정에 로그인하고 안내에 따라 응용 프로그램이 온라인 프로필에 액세스할 수 있도록 허용합니다.

인증이 완료되면 **제작** 단추를 클릭하여 내보내기 및 업로드 프로세스를 시작할 수 있습니다.

프로젝트 마무리 - 마이크로소프트 원드라이브

마이크로소프트 원드라이브

다음 방법 중 하나를 통해 원드라이브 내보내기 대화상자를 열 수 있습니다.

- **Home** 도구 모음. **내보내기** 드롭 다운 버튼. **원드라이브** 옵션을 선택하여 변경할 수 있습니다.
- **내보내기** 도구 모음을 선택합니다. **원드라이브** 버튼을 누릅니다.
- **내보내기** 메뉴의 **메인 메뉴**. **원드라이브** 옵션을 선택하여 변경할 수 있습니다.

OneDrive 내보내기 대화상자가 나타나면, 내보낸 프로젝트에 적용할 다양한 설정을 선택할 수 있습니다. 영역을 선택한 후 **마이크로소프트 원드라이브에 연결...**을 클릭하면 **마이크로소프트 인증** 대화상자가 열립니다.

인증 대화상자가 나타나면, 필요한 경우 마이크로소프트 계정에 로그인하고 알림에 따라 응용 프로그램이 온라인 프로필에 액세스할 수 있도록 허용합니다.

인증이 완료되면 **제작** 단추를 클릭하여 내보내기 및 업로드 프로세스를 시작할 수 있습니다.

원드라이브에 업로드하는 프로세스가 실패하면, **원드라이브 문제 해결**을 확인하세요.

프로젝트 마무리 - 비메오

비메오

다음 방법 중 하나를 통해 비메오 내보내기 대화상자를 열 수 있습니다.

- **Home** 도구 모음. **내보내기** 드롭 다운 버튼. **비메오** 옵션을 선택하여 변경할 수 있습니다.
 - **내보내기** 도구 모음을 선택합니다. **비메오** 버튼을 누릅니다.
 - **내보내기** 메뉴의 **메인 메뉴**. **비메오** 옵션을 선택하여 변경할 수 있습니다.
- 비메오 내보내기 대화상자가 나타나면 내보낸 프로젝트에 적용할 다양한 설정을 선택할 수 있습니다.

선택한 후 **제작**을 클릭하여 내보내기 및 업로드 프로세스를 시작하세요.

필요한 경우, **비메오 인증** 대화상자가 나타나고 웹 브라우저가 열리면 서비스에 로그인할 수 있습니다.

프로젝트 마무리 - 유튜브

유튜브

다음 방법 중 하나를 통해 유튜브 내보내기 대화상자를 열 수 있습니다.

- **출 {도구모음}** 도구 모음. **내보내기** 드롭 다운 버튼. **유튜브** 옵션을 선택하여 변경할 수 있습니다.
- **내보내기** 도구 모음을 선택합니다. **유튜브** 버튼을 누릅니다.
- **내보내기** 메뉴의 **메인 메뉴**. **유튜브** 옵션을 선택하여 변경할 수 있습니다.

유튜브 내보내기 대화상자가 나타나면 내보낸 프로젝트에 적용할 다양한 설정을 선택할 수 있습니다.

선택을 한 후 **제작**을 클릭하면, 내보내기 및 업로드 프로세스가 됩니다.

필요한 경우 **유튜브 인증** 대화상자가 나타납니다. 유튜브 계정에 로그인하고 안내에 따라 응용 프로그램이 온라인 프로필에 액세스할 수 있도록 허용합니다.

프로젝트 마무리 - 웹 사이트용 HTML5

웹 사이트용 HTML5로 내보내면, PhotoStage 프로젝트의 클립을 사용하여 슬라이드쇼를 만들고, 그것을 웹 사이트에 통합할 수 있습니다.

웹 사이트 소스 코드(HTML, CSS, 자바스크립트)와 이미지 종속성은 선택한 대상 안에 만들어집니다. 현재, 적용된 효과(애니메이션 제외)와 크로스페이드 전환이 있는 이미지만 지원됩니다.

내보내기 옵션

다음 옵션은 내보내기 대화상자에서 사용할 수 있음:

- **다음으로 저장:** 웹 사이트 파일들이 저장될 디렉토리입니다. 소스 파일(html - slideshow.html, css - slideshow_style.css 및 자바스크립트 - slideshow_script.js)들은 루트 디렉토리에 저장되며 html 이미지 종속성은 'html'이라는 이름의 폴더 내에 저장됩니다.
- **해상도:** 출력 슬라이드쇼 이미지의 해상도입니다. **콘텐츠 자동 일치** 선택하여 모든 이미지에 맞는 가장 작은 해상도를 선택합니다.
- **출력 옵션:**
 - **페이지 로드에서 슬라이드쇼를 자동으로 재생:** 페이지 로드에서 슬라이드쇼를 자동으로 재생하고, 재생 버튼을 표시하지 않습니다.
 - **자동으로 슬라이드쇼를 반복:** 재생 중에 슬라이드쇼를 자동으로 반복
 - **전체 화면 버튼 포함:** 슬라이드쇼 오른쪽 하단에 슬라이드쇼를 전체 화면으로 표시하는 데 사용되는 전체 화면 버튼을 추가합니다.
 - **슬라이드쇼 아래에 탐색 모음을 포함:** 슬라이드 사이를 찾는 탐색 모음을 추가합니다.
 - **NCH 워터마크 포함:** 슬라이드쇼의 하단 중앙에 NCH 워터마크를 추가합니다. 워터 마크를 제거하는 것은 유료 기능이며 PhotoStage를 구입하면 제거됩니다.

웹사이트 통합

새로운 웹 사이트에 또는 기존 웹 사이트에 슬라이드 쇼를 추가하는 것은 매우 쉽습니다. 웹 사이트용 HTML5로 내보내기는, 슬라이드쇼로 웹 사이트 제작을 시작하는 데 사용할 수 있는 샘플 HTML 파일(index.html)을 제공합니다. 소스로 slideshow.html에 <iframe> 태그를 포함합니다. 쉬운 레이아웃을 위해, <iframe>은 상위 컨테이너의 크기(예: <div>)를 따릅니다.

슬라이드쇼를 귀하의 기존 웹 사이트에 넣으려면, 다음 코드를 html 파일에 복사하여 붙여넣기 하세요. 슬라이드쇼의 크기를 정의하는 상위 컨테이너 내부에 유사한 <iframe> 태그를 사용합니다. 이를 위해, index.html을 제외한 호스트에 amp:quot;다음으로 저장" 디렉토리 콘텐츠를 복사해야 합니다. <iframe>은 귀하의 웹 사이트에 슬라이드쇼를 넣기 위해 사용될 것입니다. 필요에 따라 <div>의 폭과 높이를 조정할 수 있습니다.

```
<div style="width:640px; height:690px; margin:auto">
<!-- iframe의 폭과 너비는 상위 부모의 퍼센트임 -->
<!-- 마진을 "자동"으로 설정하면 div 안에 iframe이 수평으로 중심이동 됨 -->
<!-- 테두리 스타일을 "없음"으로 설정하면 기본 iframe 테두리가 제거됨.r -->
<iframe src="slideshow.html" style="너비:100%; 높이:100%; 여백:자동; 테두리:스타일:없음">
</iframe>
</div>
```

슬라이드쇼는 상위 수준 컨테이너(예: 다른 <div> 또는 <body>)에 정렬된 기본 센터입니다. 이것을 수정하려면 <iframe>를 포함한 <div>에서 다음을 수행:

왼쪽 정렬을 위해 여백:자동을 부동:왼쪽으로 변경, 그리고 오른쪽 정렬을 위해 부
동:오른쪽으로 변경합니다.

스크린 참조 – Color Picker Dialog

색상 선택기 대화상자

색상 선택기는 여러 부분으로 나뉘어 있으며, 몇 가지 방법으로 색상을 선택할 수 있음:

시각적으로 색상 조정

대화 상자의 위쪽 절반은 2개의 컬러상자로 구성되어 있는데, 한 상자는 256x256 정사각형에서 어느 지점이나 선택할 수 있고, 다른 상자는 긴 슬라이더로 작동합니다. 이 두 상자에 표시되는 색상은 선택된 라디오 버튼 (아래 참조)에 따라 다르지만, 모든 경우에 슬라이더의 위치는 정사각형 상자에서 사용할 수 있는 색상을 변경할 것입니다. 정사각형 상자에서 선택된 어느 한 지점이 선택된 색상입니다.

RGB 또는 HSV로 조정

정사각형 색상 상자 아래에는 각각 라디오 버튼, 슬라이더 및 위-아래 번호 제어가 포함 된 6 가지 옵션 (색조, 채도, 값, 빨간색, 녹색 및 파란색)이 있습니다. 3개의 HSV 라디오 버튼 중 하나가 선택되면, 그 해당 값은 비주요 슬라이더 (위 참조)로 표시되고 다른 두 값은 정사각형 색상 상자의 축이 됩니다. RGB 라디오 버튼 중 하나가 선택된 경우, 제어기는 동일한 방식으로 작동합니다. 또한 이러한 값은 레이블 옆에 제공된 슬라이더와, 슬라이더 옆의 위/아래 제어기를 사용하여 조정할 수 있습니다. 이들 값을 조정하면 비주요 제어기가 업데이트 되는데, 비주요 제어기를 조정하면, 이들 값이 업데이트 될 것입니다.

선택한 색상

선택한 색상은 RGB 및 HSV 제어기의 오른쪽에 표시됩니다. 상자는 대각선으로 분할되는데, 왼쪽 위 섹션에 새로운 상자(사용자가 만드는 색상)로 표시되고, 오른쪽 아래 섹션에는 현재 상자(이미 존재하는 색상으로, 대화상자를 취소하면 이것이 계속 선택될 것임)로 표시됩니다. 그 아래에는 선택한 색상의 16 진수 값이(선택한 색상을 업데이트하기 위해, 유효한 16 진수 값을 입력 할 수도 있음) 있습니다. 선택한 색상의 오른쪽에 있는 스포이드 버튼을 사용하여 바탕 화면의 어느 곳이나 샘플링하여, 선택한 색상을 설정할 수 있습니다.

사용자 정의 색상표

대화상자 하단에는 스와치로 설정이라는 제목의 버튼과 함께 일련의 12개의 색상 사각형들이 있습니다. 이것은 사용자 정의 색상 팔레트로 구성되며, 사용자는 지정 색상을 만들고 저장할 수 있습니다.(PhotoStage가 종료되더라도 이 해당 색상은 유지됨) 스와치 색상을 설정하려면, 먼저 해당 스와치를 선택합니다. 그런 다음 원하는 색상을 선택하고 마지막으로 스와치로 설정 버튼을 클릭합니다. 이렇게 하면, 간단하게 그 스와치 버튼만 클릭하면 저장된 어느 컬러라도 로드할 수 있습니다.

스크린 참조 - Burn Audio CD

굽기 프로세스를 위해 다음 설정들을 변경할 수 있습니다. 기본으로 표시된 항목이 처음에 기본적으로 선택됩니다. 모든 설정이 기억되므로 Express Burn사용 간에 dlmf 변경할 필요가 없습니다.

Windows 내부 지원(기본)을 사용해서 굽기/윈도우 미디어 플레이어를 사용해서 굽기 모든 경우에 내부 지원(기본)을 사용하는 것이 권장되고, 문제가 있는 경우에만 윈도우 미디어 플레이어를 사용하십시오. 이때, 윈도우 미디어 플레이어는 윈도우 XP 사용자에만 한해 CD/DVD 굽기를 사용할 수 있습니다.

버너 드라이브

구울 드라이브를 선택합니다.

데이터 CD/DVD의 경우 '이미지 파일'을 선택할 수도 있습니다. 이렇게 하면 ISO 파일(예: 이미지)을 만들고 ISO 파일을 하드드라이브에 생성할 수 있습니다. 이것은 나중에 고급 옵션 ISO 이미지 작성을 사용하여 구울 수 있습니다. 이 기능은 Express Burn 플러스 판에서만 사용할 수 있습니다.

쓰기 속도

원하는 쓰기 속도를 선택합니다. 드라이브 및 미디어에 대한 유효한 속도만 표시됩니다.

사본

이것은 구울 CD/DVD의 복사본 수 (기본값은 1)입니다.

오버버닝 사용

이 옵션을 선택하면 Express Burn은 CD 미디어의 등급 크기보다 클 경우에도 지정한 모든 파일을 작성하려고 시도할 것입니다. 굽기에 실패하면 파일을 더 작게 작성해야 합니다.

제작성 디스크 지우기

제작성 가능한 디스크(CD-RW, DVD-RW, DVD+RW, BD-RE)로 레코딩하는 경우 이 옵션을 선택하면 디스크가 자동으로 지워집니다. 버너 메뉴 옵션 및 제작성 디스크 지우기 선택을 사용해서 디스크를 지울 수 있습니다.

기본 트랙 일시 정지 사용

일시정지를 사용자 지정하려면 한 번에 세션을 굽기

일시정지 추적

기본적으로 오디오 CD는 트랙 간에 2초의 일시정지가 있습니다. '기본 추적 일시정지 사용'을 선택하여 이 기본 일시정지를 사용합니다. 다른 시간을 원하시면, 일시정지가 없는 0값으로 하고 난 뒤, '일시정지를 사용자 지정하기 위해 한 번에 세션을 굽기'를 선택합니다. 여기에서 또한 '일시정지 추적'의 값을 원하는 양으로 변경해야 합니다.

일부 오래된 드라이브의 경우, 일시정지 사용자 지정을 지원하지 않으며, 이때는 '기본 트랙 일시정지 사용'을 사용해야 합니다. 이 경우 쓰기 매개 변수 설정에 대한 오류와 함께 굽기에 실패할 것입니다.

Express Burn이 한 번에 세션을 굽기를 수행할 시간을 사용자 지정하면, 굽기 전에 오디오를 디코딩할 것입니다. 이렇게 하면 PC에 최대 700Mb의 큰 임시 파일을 생성됩니다. 이 옵션을 사용하기로 선택하신 것을 유의하십시오.

완료

한 번에 작성한 트랙의 오디오 디스크들 (예: 트랙 일시정지를 사용자 지정 없이)의 경우, 디스크를 완료하지 않도록 선택할 수 있습니다. 그런 다음 나중에 트랙을 추가할 수 있습니다. 완료를 한 경우는, 완료 옵션을 선택합니다. 일부 독립 실행형 플레이어는 완료되지 않은 디스크를 재생할 수 없는 점을 유의하십시오.

디스크 부팅 가능(데이터 디스크만)

이것은 부팅 가능한 디스크를 생성하지만, 저작권 보호로 인해 제공을 방지하므로, 부팅 섹터의 이미지를 귀하가 제공해야 합니다. 부팅 가능한 디스크가 시작될 때부터 최대 16개의 섹터의 이미지가 되어야 합니다. 이 파일은 16 2048 바이트 섹터의 ISO 이미지여야 합니다.

스크린 참조 – Please Select the Drive to Use

이 페이지에서 사용하려는 버너를 선택합니다. 일반적으로 이것은 선택사항인데, 왜냐하면 Express Burn은 드라이브에 디스크를 삽입할 때, 그것을 감지하고 레코딩을 위해 해당 드라이브를 자동으로 선택하기 때문입니다.

스크린 참조 - Clip Volume

클립 볼륨 대화상자는 선택한 클립의 볼륨을 조절할 수 있습니다. 이 대화상자를 열려면, 선택한 클립에 대한 오디오 트랙을 마우스 오른쪽 클릭하고 상황에 맞는 메뉴에서 클립 볼륨 선택을 선택합니다.

볼륨을 높이거나 낮추려면 볼륨 컨트롤 슬라이더를 사용합니다. 클립에 대한 오디오를 듣고 싶지 않으면 음소거 확인란을 선택합니다.

클립에 대한 볼륨 조정을 저장하려면 확인 버튼을 클릭합니다.

스크린 참조 – Custom Resolution

이 대화상자는 저장하는 동안 비디오의 해상도를 설정할 수 있게 허용합니다. 사용자 지정 해상도를 설정하려면, 도구 모음에서 저장 버튼을 클릭하고 디스크를 선택: 데이터 디스크 생성, 컴퓨터/데이터, 휴대용 장치, 이미지 시퀀스, 또는 입체 3D 옵션을 확인합니다. 해상도 드롭 메뉴에서, 사용자 정의를 선택합니다.

사용자 정의 해상도 대화상자를 열고, 픽셀의 폭과 높이를 입력하고 확인을 클릭합니다.

만약 **화면 비율 유지** 체크 박스가 있다면, 사용자는 이것을 표시하여 폭이나 높이를 변경할 때 동일한 영상 비율을 유지할 수 있습니다.

스크린 참조 – Custom Resolution (360-Degree Video)

이 대화상자를 사용하면 저장하는 동안 360도 비디오에 대한 해상도를 설정할 수 있습니다. 사용자 지정 해상도를 설정하려면 도구 모음의 저장 버튼을 클릭하고 360도 비디오 파일 옵션을 선택합니다. 해상도 드롭 메뉴에서 사용자 지정을 선택합니다.

사용자 정의 해상도 대화상자를 열고, 픽셀의 폭과 높이를 입력하고 확인을 클릭합니다.

360도 동영상의 너비는 정확히 높이의 두 배여야 합니다.

스크린 참조 – Custom Frame Rate

이 대화상자는 동영상의 프레임 속도(초당 프레임 수)를 설정할 수 있습니다. 사용자 지정 해상도를 설정하려면, 도구 모음에서 저장 버튼을 클릭하고 디스크 중 하나를 선택: 데이터 디스크 생성, 컴퓨터/데이터, 휴대용 장치, 또는 입체 3D 옵션을 확인합니다. 프레임 속도 드롭 메뉴에서, 사용자 정의를 선택합니다.

사용자 정의 프레임 속도 대화상자를 열고, 프레임 속도를 입력하고 확인을 클릭합니다.

기본 프레임 속도는 **가변 프레임 속도(VFR)**지만, 대화상자를 사용하여 **고정 프레임 속도** 확인란을 체크하여 **고정 프레임 속도(CFR)**를 선택할 수 있습니다.

스크린 참조 – Detected Format

이 대화상자는 저장 프로세스 중에 비디오 시퀀스의 감지된 형식을 보여 주습니다. 동영상의 형식을 감지하려면 홈 탭 바의 비디오 내보내기 버튼을 클릭하고 비디오 파일, 3D 비디오 파일, 휴대용 비디오, 무손실 비디오, DVD 무비 영화 디스크, DVD 데이터 디스크, 이미지 시퀀스, 유튜브, 플리커, 드롭박스, 구글 드라이브, 원드라이브 또는 비메오 중 하나를 선택합니다.

사전 설정 영역 옆에 있는 감지 버튼을 클릭합니다. 감지는 모니터 화면 크기에 기초하여 비디오 출력 해상도 형식을 조정합니다.

다른 형식을 사용하고자 할 경우에는 사전 설정 드롭다운 목록에서 형식을 선택할 수 있습니다.

선택한 형식을 출력형식으로 사용하려면 확인을 클릭합니다.

스크린 참조 – DVD Bitrate Settings

이 대화상자는 DVD 비디오에 비트레이트를 지정할 수 있습니다. 이 대화상자를 열려면, 도구 모음에서 저장 아이콘을 클릭하고, 디스크 저장 옵션을 선택하며, DVD 영화 제작 옵션을 클릭합니다. 고급 버튼을 클릭하여 DVD 비트레이트 설정 대화상자를 엽니다.

기본 옵션은 비트레이트를 자동으로 계산하는 것입니다. 비트레이트를 수동으로 설정하려면, 수동 옵션을 선택하고 비디오와 오디오 비트레이트를 조정합니다.

스크린 참조 – Disc Menu Creator

이 템플을 사용하면 메뉴에 사용할 템플릿을 선택할 수 있습니다. 템플릿은 아래의 설명 텍스트와 함께 오른쪽의 넓은 영역에서 미리 볼 수 있습니다.

'메뉴 저장'을 클릭하기 전까지는 영화 메뉴에 대한 실제 변경 사항이 수행되지 않습니다.

새 템플릿 확인

메뉴를 만드는 데 사용할 수 있는 새 템플릿이 있는지 확인합니다. 이렇게 온라인 확인을 하려면 인터넷에 연결되어 있어야 합니다.

제목:

메뉴 상단에 표시되는 캡션입니다.

자막:

메뉴 맨 위에 표시되는 두 번째 캡션입니다.

텍스트 정렬:

제목과 자막에 대한 3개의 가로 정렬 옵션이 있음: 왼쪽, 가운데 및 오른쪽.

메뉴 미리보기:

이전/다음 버튼을 사용하면 '목록' 유형의 템플릿이 한 페이지를 초과할 때 가능한 메뉴 중에서 선택할 수 있음

배경 이미지 와이드 스크린 맞추기

메뉴의 배경 이미지에 대한 영상 비율 모드를 선택합니다.

- 없음: 배경 이미지는 비디오 출력에 관계없이 현재 영상 비율을 유지합니다.
- 자르기: 배경 이미지가 비디오 출력의 가로수 비율에 맞게 잘릴 것입니다. 영상 비율이 일치하지 않으면 배경 이미지의 일부가 잘려나갈 수 있습니다.
- 레터박스: 이미지 뒤에 검은색 배경이 표시되어 비디오 출력과 일치하는 올바른 영상 비율을 만듭니다.
- 늘리기: 배경 이미지가 비디오 출력의 영상비율과 일치하도록 가로 또는 세로로 확장됩니다.

이 템플릿에 대한 사용자 지정 이미지 선택...

이 버튼을 사용하면 메뉴에 나타나는 배경 이미지를 변경할 수 있습니다. 지원되는 이미지 형식은 jpg/jpeg/jpe, png, gif 입니다.

스크린 참조 - Select Templates

이 창을 사용하면 다운로드하고 설치할 수 있는 템플릿을 선택할 수 있습니다. 설치할 템플릿을 확인하고 완료되면 다운로드 버튼을 클릭합니다. '모두 선택' 버튼은 모든 템플릿을 선택/취소합니다.

스크린 참조 – Auto Split Settings

파일을 여러 개의 작은 파일로 분할

자동 분할 설정 대화 상자는 이메일을 위해 비디오를 여러 개의 작은 파일로 분할할 수 있는 옵션을 제공합니다. 비디오 파일의 총 크기가 **분할 파일 크기 (MB)**를 초과하는 경우, 파일은 분할 파일 크기에서 최대 크기를 가진 여러 부분으로 분할됩니다.

스크린 참조 - Loop Settings

비디오 루프 #N회

이 옵션을 사용하면 **루프 카운트**를 기반으로 비디오를 반복하고 루프 딜레이(초)을 기반으로 루프당 지연을 추가할 수 있습니다. **루프 설정** 대화상자는 루프 설정을 적용한 후의 결과 비디오 파일 길이를 표시합니다.

스크린 참조 - GIF Encoding Settings

루핑

이것을 선택하여 GIF 그 자체가 끝없이 반복되게 합니다.

스크린 참조 – Select Stream

오디오 스트림 선택 **오디오 스트림:**

파일에서 오디오 스트림 선택

다시 묻지 않기

오디오 스트림을 선택하려면 팝업 대화상자를 표시하지 않도록 설정

스크린 참조 – Enter Position

타임라인 위치 변경 해당 윈도우에서 Shift+G키를 눌러서 타임라인의 현재 위치를 '새 시퀀스 위치 입력' 또는 '새 클립 미리보기 위치 입력' 대화상자에 입력해서 원하는 위치로 조정할 수 있습니다. 타임라인 지속시간 내에 새 위치를 입력하고, 확인을 클릭하여 그 위치로 이동합니다.

슬라이드 지속시간 편집

이미지들을 조정하는 동안 '슬라이드 조정' 대화상자에서, Shift+G를 누르면 슬라이드 지속시간을 수정할 수 있습니다. 슬라이드의 새로운 지속시간을 입력하고 **적용**을 클릭하여 변경한것을 저장합니다.

시작 및 종료 지점 수정

비디오들을 조정하는 동안 '슬라이드 조정' 대화상자에서, '시작 지점:' 이나 '종료 지점:' 필드를 클릭하여 '새로운 시작점 입력' 이나 '새로운 종료점 입력' 대화상자가 열리면 조절합니다. 이들 대화상자 중 하나가 열리면, 영역에 새로운 시작이나 종료 포인트를 입력하고 **적용**을 클릭하여 변경한것을 저장합니다.

이런 클립 길이 편집 방법은 정확한 길이가 이미 결정되어있을 시에 가장 유용하게 사용할 수 있음을 참고하세요. 클립에 시각적 신호로 시작 및 종료 점들을 표시하려면, 클립 탐색 버튼을 사용하여 변경하려는 시작 및 종료 점의 정확한 순간을 표시하고, 빨간색과 파란색의 깃발로 원하는 위치에 각 점을 설정합니다.

스크립 참조 – Select new duration

새로운 지속시간 선택 대화상자는 스토리보드의 시퀀스 스타일에서 시퀀스에 있는 슬라이드의 지속시간을 변경할 수 있습니다. 슬라이드쇼 중 어느 하나의 슬라이드에 줄자 버튼을 클릭하면 새로운 지속시간 선택 대화상자를 엽니다.

대화상자에서 지속 시간을 변경하려면, 필드에 새로운 지속 시간을 입력한 후, 확인 버튼을 클릭하여 저장합니다. 더 짧은 지속 기간이 입력된 경우, 시간이 부족으로 클립의 끝 부분을 절단할 것입니다. 더 긴 지속 시간이 입력된 경우, 클립의 현재 출력 점 이후에 남아 있는 모든 시간은 이 클립의 총 지속 시간까지 다시 추가될 수 있습니다. 이 방법을 사용하여 클립은 원래의 길이보다 더 길게 만들어 질 수 없습니다.

이런 클립 길이 편집 방법은 정확한 길이가 이미 결정되어있을 시에 가장 유용하게 사용할 수 있음을 참고하세요. 클립에 시각적 신호로 시작 및 종료 점들을 표시하려면, 클립 탐색 버튼을 사용하여 변경하려는 시작 및 종료 점의 정확한 순간을 표시하고, 빨간색과 파란색의 깃발로 원하는 위치에 각 점을 설정합니다.

스크린 참조 - Adjust Margins

여백은 오버레이와 비디오의 가장자리 사이의 간격입니다. 전체 비디오 폭 (수평 여백) 또는 높이 (수직 여백)의 여백 크기를 백분율로 입력한 다음, 확인을 클릭합니다.



일반 탭의 환경 설정에서 캐시 매개 변수 설정 및 몇몇 슬라이드 설정을 조정할 수 있습니다.

캐시

- 기본 캐시 폴더 - 캐시된 데이터를 저장할 폴더를 지정합니다.
- 허용되는 최대 캐시 크기(MB) - 캐시에서 사용할 최대 하드 드라이브 공간을 지정합니다.
- 종료 시 캐시 파일 제거 - 종료 시 모든 캐시 파일이 제거됩니다. 이렇게 하면 점유된 하드 드라이브 공간이 복원되지만 다음에 사용할 때 캐시를 다시 빌드해야 합니다.
- 캐시 지우기 - 이 버튼을 클릭하여 사용되지 않는 모든 캐시 파일을 지웁니다.

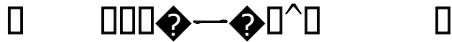
슬라이드

- 기본 스틸 이미지 지속 시간 - 이미지가 프로젝트에 처음 추가될 때 사용할 지속 시간(초)을 지정합니다.
- 짧은 사운드 클립을 비디오에 첨부 - 사운드 클립을 비디오 클립에 자동으로 첨부하려면 이 옵션을 선택합니다. 예를 들어, 사운드 트랙에 비디오 클립 중 하나와 동시에 항상 재생하려는 배경 음악이 있을 수 있습니다. 이 기능이 활성화된 경우 사운드 클립을 비디오 클립과 동일한 타임라인 위치에 배치하면 사운드 클립이 연결됩니다. 그런 다음 타임 라인에서 비디오 클립을 이동하면 사운드 클립도 자동으로 움직입니다. (비디오 클립의 지속 시간은 더 길거나 같아야 합니다.)

전환

참고: 전환 옵션에 대한 변경 사항은 시퀀스에 이미 있는 슬라이드에는 적용되지 않습니다.

- 기본 전환 기간 - 시퀀스의 슬라이드에 적용되는 전환의 기본 지속 시간(초)을 지정합니다.
- 기본 전환 유형 - 목록에서 기본 전환 유형을 선택합니다. **메모:** 모프를 기본 전환 유형으로 선택할 수 없는 이유는 관련된 슬라이드의 유사한 피쳐 위에 모프 선을 그려야 하기 때문입니다.
- 자동으로 전환 추가 - 시퀀스에 추가하는 슬라이드에 전환을 자동으로 추가하려면 이 상자를 선택합니다.
- 전환 유형 무작위화 - 이 상자를 선택하여 자동 전환이 적용될 때 사용되는 전환 유형을 랜덤화합니다. 선택하지 않으면 자동 전환이 기본 전환 유형을 사용합니다.



미디어 파일 탭에서 PhotoStage가 미디어 파일과 작업하는 방식을 선택합니다.

이동식 미디어

- 이동식 미디어가 PC에 연결되어 있을때 파일을 프로젝트에 추가 요청 - 새로 연결된 미디어를 자동으로 감지하게 하려면 이 박스에 확인 체크합니다.
- 이동식 미디어에서 추가한 파일들을 어떻게 처리할지를 선택할 수 있음 (예: 플래시 드라이브 또는 CD).
- 이동식 미디어에서 추가한 파일을 저장하기 위해 폴더를 선택할 수 있습니다.

폴더에 저장

- 변환된 파일을 저장하려면 폴더를 선택하십시오.
- 스냅샷 파일들을 저장하려면 폴더를 선택하십시오.

미디어 형식

- 오디오 나레이션을 MP3 또는 WAV로 저장합니다.
- 오디오 트랙을 MP3 또는 WAV로 저장합니다.
- 스냅샷을 JPG 또는 PNG로 저장합니다.
- MP3 설정 - MP3 인코더 옵션을 선택하실 수 있습니다.
- 스냅샷 해상도 - 스냅샷의 해상도를 선택하실 수 있습니다.



기타 탭에서 부가적인 설정을 조정하실 수 있습니다.

기타 설정

- 사운드 클립이 오버랩될 때 실행할 작업 선택: (다음 중 하나 선택) 나에게 묻기, 활성 클립 절단 또는 클립 우측으로 밀기.
- 새로운 슬라이드를 시퀀스에 추가할 기본 위치 선택: (사용가능한 선택 옵션) 나에게 묻기, 슬라이더의 위치, 타임라인 시작 또는 트랙의 끝.
- 비디오 파일을 변환 및 안정화할 때 비디오 품질 설정을 표시하려면 선택합니다.
- 사운드 클립들이 오버랩될 때 이들의 볼륨을 자동으로 페이드되게 하려면 이것을 선택합니다.
- 슬라이드가 선택되었을 때 편집 탭을 열려면 선택합니다.

굽기

- 디스크 굽기 과정을 변경하려면 "굽기" 그룹에서 설정을 조정합니다.

외부 편집기 (기본에 공란으로 남겨두기)

- 다른 유형의 파일을 편집하는데 사용할 외부 응용 프로그램을 선택합니다. 기본 편집기를 사용하려면 모든 필드를 비워 둡니다. 외부 편집기에서 파일을 편집하려면, 미디어 목록 탭에서 미디어를 마우스 오른쪽 클릭하고 "외부 편집기에서 편집..."을 선택합니다. 외부 편집기에 대한 자세한 내용은, 다음을 참조

외부 편집기에서 편집



PhotoStage가 비디오에 자막을 자동으로 생성하는 데 사용할 수 있는 음성 텍스트 변환 엔진을 선택합니다.